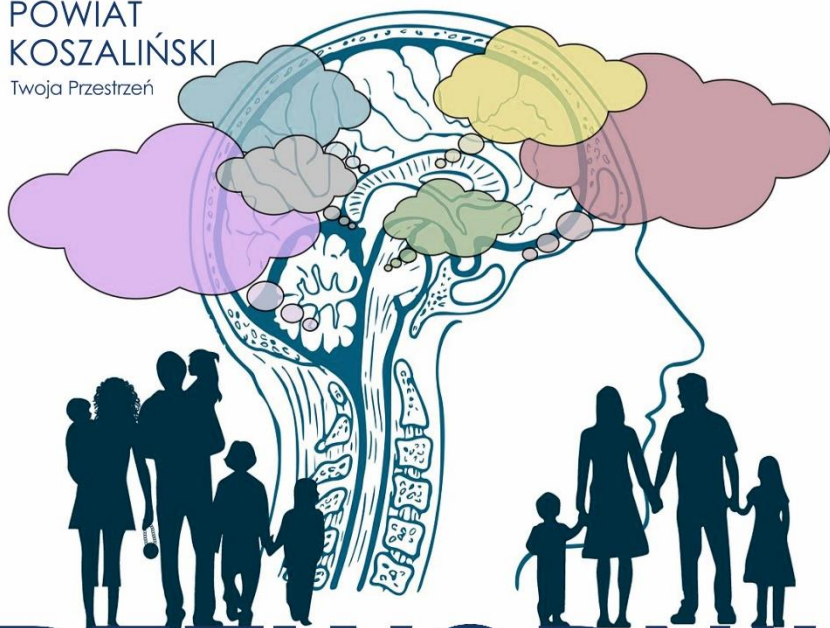




POWIAT
KOSZALIŃSKI
Twoja Przestrzeń



PRZEWODNIK

informujący o lokalnie dostępnych
formach opieki zdrowotnej,
pomocy społecznej
i aktywizacji zawodowej
dla osób z zaburzeniami
psychicznymi

POWIAT KOSZALIŃSKI, 2024 R.

„...zdrowie psychiczne jest fundamentalnym dobrem osobistym człowieka, a ochrona praw osób z zaburzeniami psychicznymi należy do obowiązków państwa...” (Ustawa z dnia 19 sierpnia 1994 r. o ochronie zdrowia psychicznego)

Jest integralnym i niezwykle istotnym elementem zdrowia. Nie ma zdrowia bez zdrowia psychicznego. Według Światowej Organizacji Zdrowia (WHO) zdrowie jest to stan dobrego samopoczucia fizycznego, psychicznego, społecznego i duchowego, a nie tylko brak choroby lub niepełnosprawności.

W Polsce cele, zadania i działania na rzecz ochrony zdrowia psychicznego sformułowane zostały w ustawie o ochronie zdrowia psychicznego:

- 1) ochronę zdrowia psychicznego zapewniają organy administracji rządowej i samorządowej oraz instytucje do tego powołane,
- 2) w działaniach z zakresu ochrony zdrowia psychicznego mogą uczestniczyć stowarzyszenia i inne organizacje społeczne, fundacje, samorządy zawodowe, kościoły i inne związki wyznaniowe oraz grupy samopomocy pacjentów i ich rodzin, a także inne osoby fizyczne i prawne.

Ochrona zdrowia psychicznego obejmuje realizację zadań dotyczących w szczególności:

- promocji zdrowia psychicznego i zapobiegania zaburzeniom psychicznym,
- zapewnienia osobom z zaburzeniami psychicznymi wielostronnej i powszechnie dostępnej opieki zdrowotnej oraz innych form opieki i pomocy, niezbędnych do życia w środowisku rodzinnym i społecznym,
- kształtowania wobec osób z zaburzeniami psychicznymi właściwych postaw społecznych, a zwłaszcza zrozumienia, tolerancji, życzliwości, a także przeciwdziałania ich dyskryminacji.

Zadania, o których mowa powyżej są realizowane przez działania określone w Narodowym Programie Ochrony Zdrowia Psychicznego na lata 2023-2030. Jednym z zadań określonych w celach szczegółowych

Narodowego Programu jest przygotowanie aktualizowanego corocznie Przewodnika informującego o lokalnie dostępnych formach opieki zdrowotnej, pomocy społecznej i aktywizacji zawodowej dla osób z zaburzeniami psychicznymi.

Niniejsze opracowanie zawiera bazę instytucji ochrony zdrowia, pomocy społecznej, aktywizacji zawodowej oraz pomocy psychologiczno - pedagogicznej, a także wykaz organizacji pozarządowych i innych podmiotów funkcjonujących na terenie Powiatu Koszalińskiego i Miasta Koszalin, które udzielają świadczeń osobom z problemami zdrowia psychicznego, Ich rodzinom i otoczeniu.

Publikacja ma na celu ułatwienie znalezienia instytucji, które mogą udzielić wsparcia i pomocy w sytuacji wystąpienia kryzysu. Zapewnienie osobom z zaburzeniami psychicznymi kompleksowej, wielostronnej i powszechnie dostępnej opieki zdrowotnej oraz innych form opieki i pomocy niezbędnych do życia w środowisku rodzinnym i społecznym jest bowiem jednym z zadań administracji samorządowej na szczeblu powiatowym oraz jednym z głównych celów Narodowego Programu Ochrony Zdrowia Psychicznego na lata 2023-2030.

MIEJSKO-GMINNE I GMINNE OŚRODKI POMOCY SPOŁECZNEJ:

oferują pomoc osobom niepełnosprawnym w formie, poradnictwa specjalistycznego w szczególności prawnego, psychologicznego, pedagogicznego oraz pomocy socjalnej. Asystenci socjalni udzielają również pomocy w załatwianiu spraw urzędowych oraz w utrzymaniu kontaktów z otoczeniem.

W razie braku możliwości zapewnienia usług opiekuńczych w miejscu zamieszkania osobie niepełnosprawnej, pracownik podejmuje starania o umieszczenie w domu pomocy społecznej, tj. placówce pobytu stałego zapewniającej całodobową opiekę. W ramach systemu pomocy społecznej funkcjonują także placówki zapewniające środowiskową opiekę półstacjonarną - są to środowiskowe domy samopomocy, ośrodki wsparcia, które zapewniają całodzienny pobyt, posiłki, podstawowe świadczenia opiekuńcze, rekreacyjno-kulturalne, edukacyjne, rehabilitacyjne.

BIESIEKIERZ:

Biesiekierz 13, 76-039 Biesiekierz

tel./fax [943180316](tel:943180316)

ops@biesiekierz.eu

www.ops.biesiekierz.eu/bip

BĘDZINO:

Będzino 56, 76-037 Będzino

tel. [943162337](tel:943162337)

sekretariat@gops.bedzino.pl

www.gops.bedzino.pl

BOBOLICE:

ul. Jedności Narodowej 13, 76-020 Bobolice

tel./fax: [943187595](tel:943187595) ; tel./fax: [943187713](tel:943187713)

mgops@bobolice.pl

www.mgops.bobolice.pl

MANOWO:

ul. Kolejowa 11, 76-015 Manowo

tel. [943183069](tel:943183069)

gops_manowo@pocztazeto.pl

www.bip.gopsmanowo.mserwer.pl

MIELNO:

ul. 6-go Marca 35, 76-032 Mielno

tel. [943166202](tel:943166202) / fax 943166258

poczta@mops.mielno.pl

www.gops.mielno.bip.net.pl

POLANÓW:

ul. Wolności 7, 76-010 Polanów

tel. [943188385](tel:943188385) / fax 943419450

mgops@polanow.pl

www.bip.mgopspolanow.pl

SIANÓW:

ul. Słowackiego 3A, 76-004 Sianów

tel./fax [943185512](tel:943185512)

mgops@sianow.pl

www.mgops.sianow.pl

ŚWIESZYNO:

Niedalino 29A, 76-024 Świeszyno

tel. [943183523](tel:943183523)

gops@swieszyno.pl

www.gops_swieszyno.bip.gov.pl

ORGANIZACJE POZARZĄDOWE:

Stowarzyszenie „LEPSZE JUTRO”

76-037 Będzino 56; tel. 694 462 596

Wspiera osoby niepełnosprawne oraz te w trudnej sytuacji życiowej, materialnej, organizuje warsztaty, pomoc przy rehabilitacji dla niepełnosprawnych, wspiera poradnictwem w rozwiązywaniu problemów społecznych, pomoc przy zbieraniu funduszy na rehabilitację i leczenie.

Stowarzyszenie Aktywności Społeczno-Artystycznej „PO DRODZE”

pl. Zwycięstwa 5, 76-020 Bobolice, tel. 94 316 71 55

Działalność społeczna i prospołeczna ze szczególnym uwzględnieniem dzieci, młodzieży, grup znajdujących się w niekorzystnej sytuacji społecznej, niepełnosprawnych, bezdomnych, bezrobotnych, seniorów oraz grup zagrożonych patologią społeczną.

Stowarzyszenie na Rzecz Osób Wykluczonych i Zagrożonych Wykluczeniem Społecznym „WSPÓLNY ŚWIAT”

ul. Poczтовая 15; 76-020 Bobolice, tel. 94 318 73 35

Pomoc społeczna dla rodzin i osób w trudnej sytuacji życiowej; przeciwdziałanie wykluczeniu społecznemu, wspomaga i organizuje proces rehabilitacji, w szczególności dzieci i młodzieży z niepełnosprawnością intelektualną.

Stowarzyszenie Wspierania Inicjatyw Społecznych w Bobolicach

ul. Jedności Narodowej 13, 76 – 020 Bobolice, tel. 94 318 75 95

Pomoc społeczna i prospołeczna oraz prowadzenie własnych

programów grantowych, edukacyjnych, filantropijnych, programów integrujących różne grupy społeczne mieszkańców oraz programów specjalistycznych w zakresie: profilaktyki społecznej, filantropii lokalnej, pracy z dziećmi i młodzieżą zagrożoną patologią społeczną, przeciwdziałania przemocy, wyrównania szans osób niepełnosprawnych, pracy z osobami starszymi, bezdomnymi, uzależnionymi, bezrobotnymi, pracy z osobami wykluczonymi społecznie, pracy z rodzinami i dziećmi umieszczonymi w rodzinach zastępczych i placówkach opiekuńczo-wychowawczych.

Stowarzyszenie na Rzecz Osób Zagrożonych Wykluczeniem Społecznym w Unieściu „POMOST”

ul. 6 Marca 35, 76-032 Mielno,

tel. 94 316 62 58, 515 100 054

Celem działalności jest rozwijanie i propagowanie postaw, inicjatyw i działań zmniejszających zagrożenie wykluczenia społecznego narażonych na nie osób.

Fundacja Rehabilitacji Przy Morzu

ul. Grażyny 3, 76 – 032 Mielno

Prowadzi działalności naukową, naukowo-techniczną i oświatową w zakresie ochrony i promocji zdrowia oraz rehabilitacji. Cele fundacji: tworzenie warunków do rehabilitacji i rehabilitacja medyczna, opieka funkcjonalna oraz psychiczna dla osób niepełnosprawnych oraz osób zagrożonych niepełnosprawnością, popularyzowanie i wspieranie ochrony, promocji zdrowia i rehabilitacji, propagowanie idei ochrony zdrowia w rozwoju społeczeństwa, a także tworzenie warunków organizacyjnych i materialnych dla wdrażania nowych rozwiązań w dziedzinie ochrony, promocji zdrowia, rehabilitacji.

Stowarzyszenie "Przyjazna Dłoń"

Rosnowo 34, 76 – 042 Rosnowo, gm. Manowo, tel. 94 316 42 92

Prowadzenie działalności oświatowo-wychowawczej i opiekuńczej, także w zakresie szeroko pojętej profilaktyki w środowisku dzieci

i młodzieży szczególnie potrzebujących, z niepełnosprawnościami, a także zagrożonych uzależnieniami (alkoholizmem, narkomanią) oraz wykluczeniem społecznym.

Pomorska Fundacja „JAŚ I MAŁGOSIA”

ul. Sosnowa 16, Cewlino, 76-015 Manowo; tel. 94 340 24 73

Pomaga osobom niepełnosprawnym, chorym, a także szpitalom, ośrodkom zdrowia, domom pomocy społecznej. Dostarcza bezpłatnie sprzęt rehabilitacyjny, medyczny, szpitalne meble.

Fundacja na rzecz osób ze schorzeniami psychicznymi i upośledzonych umysłowo

Żydowo 60 a, 76 – 012 Żydowo, gm. Polanów

Pomoc społeczna, w tym pomoc rodzinom i osobom w trudnej sytuacji życiowej poprzez wyrównywanie szans tych rodzin i osób, działanie na rzecz osób niepełnosprawnych, pomoc w różnych formach dla osób z zaburzeniami psychicznymi i upośledzonych umysłowo oraz dla ich rodzin w sprawach dotyczących poprawy zdrowia, warunków socjalnych, ich sytuacji materialnej i adaptacji w społeczeństwie ludzi zdrowych.

Stowarzyszenie Dom Miłosierdzia

skrytka pocztowa 55, 75-350 Koszalin 9

tel. 660 53 95 14, www.dommilosierdzia.pl

Pomoc społeczna świadczona rodzinom i osobom w trudnej sytuacji życiowej, zapewniająca nocleg, posiłek, pomoc materialną oraz wyrównywanie szans; działalność na rzecz integracji i reintegracji zawodowej i społecznej osób zagrożonych wykluczeniem społecznym.

Towarzystwo Pomocy im. św. Brata Alberta Koło Koszalińskie

ul. Mieszka I 16, 75-129 Koszalin, tel. 94 318 56 21

Niezależna, katolicka organizacja dobroczynna, pozarządowa niosąca pomoc osobom bezdomnym i ubogim, prowadząca schronisko dla bezdomnych kobiet, kobiet z dziećmi, mężczyzn oraz

noclegownię dla bezdomnych kobiet i mężczyzn.

Caritas Diecezji Koszalińsko-Koło-brzeskiej

ul. Ks. bpa Cz. Domina 8, Koszalin, tel. 94 342 36 90

www.koszalin.caritas.pl

Praca na rzecz dzieci i młodzieży, osób społecznie ubogich, starszych, samotnych i bezdomnych w celu zapewnienia jak najlepszej opieki.

Centrum Kryzysowe Caritas dla Kobiet i Kobiet z Dziećmi „NADZIEJA” im. św. Jana Pawła II

ul. Harcerska 17, Koszalin, tel. 94 342 30 05, 600 200 591

centrum.kryzysowe@caritas.pl

Niesie pomoc ofiarom przemocy w rodzinie. Mieszkańcy otrzymują bezpłatne schronienie i dalsze wsparcie w działaniach zmierzających w kierunku wyjścia z sytuacji kryzysowej.

Dar Życia. Dom Samotnej Matki Caritas Diecezji Koszalińsko – Koło-brzeskiej

ul. Wojska Polskiego 13, Koszalin, tel. 94 342 37 70, 516 840 090;

dsm-koszalin@caritas.pl, www.dsm.koszalin.caritas.pl

Celem Domu jest pomoc kobietom w okresie okołoporodowym, które znajdują się w trudnej sytuacji materialnej. Dom zapewnia miejsce dla 12 kobiet z dziećmi. Zorganizowanie i prowadzenie Domu powierzono bezhabitowym siostrze ze Wspólnoty Dzieci Łaski Bożej. Zadaniem Domu jest także ochrona życia dzieci nienarodzonych.

DOMY POMOCY SPOŁECZNEJ (DPS):

Kto może ubiegać się o miejsce w DPS?

Prawo do umieszczenia w domu pomocy społecznej przysługuje osobie wymagającej całodobowej opieki z powodu wieku, choroby lub niepełnosprawności, niemogącej samodzielnie funkcjonować w codziennym życiu, której nie można zapewnić niezbędnej pomocy w formie usług opiekuńczych.

Wniosek o umieszczenie w domu pomocy społecznej należy złożyć w ośrodku pomocy społecznej właściwym ze względu na miejsce zamieszkania osoby zainteresowanej lub miejscu jej aktualnego pobytu.

Procedura postępowania- skierowanie następuje na podstawie:

1. pisemnego wniosku osoby ubiegającej się o skierowanie do DPS. Wniosek należy złożyć w ośrodku pomocy społecznej właściwym ze względu na miejsce zamieszkania lub aktualnego pobytu,
2. wywiadu środowiskowego (rodzinnego) przeprowadzonego przez pracownika socjalnego ośrodka pomocy społecznej w celu ustalenia sytuacji zdrowotnej, rodzinnej i materialno-bytowej wnioskodawcy. Dotyczy to również osób zobowiązanych z mocy ustawy o pomocy społecznej do alimentacji (małżonek, zstępni przed wstępnymi). Wywiad środowiskowy powinien zawierać pisemne stwierdzenie braku możliwości zapewnienia usług opiekuńczych w miejscu zamieszkania przez rodzinę i gminę.

Forma załatwienia sprawy:

Termin i zasady załatwienia sprawy reguluje ustawa z dnia 14 czerwca 1960 r. Kodeks postępowania administracyjnego.

Decyzję administracyjną o skierowaniu do domu pomocy społecznej i decyzję ustalającą opłatę za pobyt wydaje organ gminy właściwej dla osoby ubiegającej się o przyjęcie.

Decyzję administracyjną o umieszczeniu w domu pomocy społecznej wydaje (na podstawie decyzji kierującej do DPS) starosta powiatu, który prowadzi dom pomocy społecznej.

Od wyżej wymienionych decyzji przysługuje stronie odwołanie do Samorządowego Kolegium Odwoławczego w terminie czternastu dni od dnia doręczenia decyzji zgodnie z art. 129 § 1 i 2 kpa.

W razie niemożności umieszczenia w domu pomocy społecznej z powodu braku wolnych miejsc, powiadamia się osobę o wpisaniu na listę oczekujących oraz o przewidywanym terminie oczekiwania na umieszczenie.

DPS w Cetuniu, gm. Polanów

typ: osoby przewlekle somatycznie chore
liczba miejsc: 80

Cetuń 6, 76-010 Polanów

tel. [943188200](tel:943188200), tel. [943188972](tel:943188972)

dps.cetun@powiat.koszalin.pl

www.dps.cetun.ibip.pl



DPS w Żydowie, gm. Polanów

typ: osoby przewlekle psychicznie chore
liczba miejsc: 215

Żydowo 107, 112, 76-012 Żydowo

tel. [943188889](tel:943188889); tel. [943188887](tel:943188887)

dps.zydowo@powiat.koszalin.pl

www.dps.zydowo.ibip.pl www.dpszydowo.pl



DPS w Mielnie, gm. Mielno

typ: osoby przewlekle somatycznie chore
liczba miejsc: 80 ul. Spokojna 1, 76-032 Mie

tel. [943189279](tel:943189279), [782318282](tel:782318282)

dps.mielno@powiat.koszalin.pl

www.dps.mielno.ibip.pl



DPS im. Anselma Alojzego Młodzika w Parsowie, gm. Biesiekierz

typ: osoby przewlekle somatycznie chore
liczba miejsc: 85

Parsowo 25, 76-039 Biesiekierz

tel. [943180359](tel:943180359), [943180225](tel:943180225)

dps.parsowo@powiat.koszalin.pl

www.dps.parsowo.ibip.pl



DPS w Nowych Bielicach, gm. Biesiekierz

typ: osoby dorosłe niepełnosprawne intelektualnie oraz dzieci
i młodzież niepełnosprawna intelektualnie
liczba miejsc: 142

ul. Parkowa 22, 76-039 Biesiekierz

tel. [943426440](tel:943426440)

dps.bielice@powiat.koszalin.pl

www.dpsnowebielice.ibip.pl



DPS w Bobolicach, gm. Bobolice

typ: osoby dorosłe dzieci i młodzież niepełnosprawne intelektualnie
(kobiety, dziewczęta). DPS prowadzony przez Siostry Pallotynki
liczba miejsc: 65

ul. Pionierów 3, 76-020 Bobolice

Tel. [943187332](tel:943187332)

bobolice@domypomocy.pl

www.bobolice.domypomocy.pl



ŚRODOWISKOWE DOMY SAMOPOMOCY:

(**ŚDS**), zwane inaczej ośrodkami wsparcia, służą budowaniu sieci oparcia społecznego i przygotowują do życia w społeczeństwie oraz funkcjonowania w środowisku. Są przeznaczone dla osób przewlekle psychicznie chorych i z niepełnosprawnością intelektualną.

To placówki okresowego dziennego lub całodobowego pobytu, w których podopieczni mogą otrzymać częściową opiekę i pomoc w zaspokajaniu niezbędnych potrzeb życiowych oraz posiłek.

Środowiskowy dom samopomocy świadczy usługi w ramach indywidualnych lub zespołowych treningów samoobsługi i treningów umiejętności społecznych, polegających na nauce, rozwijaniu lub podtrzymywaniu umiejętności w zakresie czynności dnia codziennego i funkcjonowania w życiu społecznym.

Decyzję o skierowaniu do ośrodka wsparcia dla osób z zaburzeniami psychicznymi i decyzję ustalającą odpłatność za korzystanie z usług w tych ośrodkach wydaje właściwy organ jednostki samorządu terytorialnego prowadzącej lub zlecającej prowadzenie ośrodka wsparcia dla osób z zaburzeniami psychicznymi. Organ może zwolnić osoby zobowiązane do odpłatności za usługi w ośrodkach wsparcia, na ich wniosek, częściowo lub całkowicie z tej odpłatności.

ŚDS „OAZA”

76-010 **Polanów**, Krąg 3/5, tel. [943169319](tel:943169319)

www.sds-krag.pl

sds-krag@polanow.pl

Ośrodek wsparcia dla osób z zaburzeniami psychicznymi, tj. przewlekle chorych, upośledzonych umysłowo i wykazujących inne przewlekle zaburzenia czynności psychicznych. Celem jest zapewnienie wsparcia społecznego, pomoc w życiu codziennym, kształtowanie stosunków z otoczeniem w zakresie psychoedukacji i spraw bytowych.

ŚDS „ODNOWA”

76-020 **Bobolice**, ul. Głowackiego 7c, tel. [943187031](tel:943187031)

www.odnowa.bobolice.pl

sds_bobolice@poczta.fm

Pomoc osobom z zaburzeniami psychicznymi w powrocie do prawidłowego funkcjonowania w społeczeństwie, przywrócenie samodzielności dającej możliwość zaspokajania podstawowych potrzeb bytowych, kreowanie powszechnie akceptowanego wizerunku osoby niepełnosprawnej, rozwijanie zainteresowań domowników, rozwijanie umiejętności spędzania czasu wolnego, zapobieganie nawrotom choroby oraz przeciwdziałanie izolacji społecznej.

ŚDS „SZANSA”

76-004 **Sianów**, ul. Słowackiego 3a, tel. [943067033](tel:943067033)

www.mgops.sianow.pl/sds

mgops@sianow.pl

Óśrodek wsparcia dla osób z zaburzeniami psychicznymi i niepełnosprawnych intelektualnie, które mają trudności z funkcjonowaniem w środowisku rodzinnym i społecznym. Zapewnia: opiekę, zajęcia wspierająco-aktywizujące i treningi funkcjonowania w życiu codziennym. Prowadzi terapię ruchową oraz umożliwia rozwój kulturalny.

ŚDS „FENIKS”

76-039 **Biesiekierz** 13, tel. [943180316](tel:943180316); tel. [943160999](tel:943160999)

sds@biesiekierz.eu

Pomoc osobom dorosłym, upośledzonym umysłowo (typ B), z zaburzeniami psychicznymi i przewlekle psychicznie chore (typ A), mające trudności w samo- dzielnej egzystencji i funkcjonowaniu społecznym. Działania obejmują m.in.: terapię zajęciową, treningi umiejętności życiowych i społecznych; terapię indywidualną i grupową; zwiększenie aktywności społecznej i zawodowej uczestników.

ŚDS „PEGAZ”

76-015 **Manowo**, ul. Myśliwska 1, tel. [943410228](tel:943410228)

www.sdspegaz-manowo.prv.pl

sdspegaz@wp.pl

Celem działalności placówki jest rehabilitacja społeczna i zawodowa

zmierzająca do ogólnego rozwoju i poprawy sprawności każdego uczestnika; pomoc osobom niepełnosprawnym w przystosowaniu i przygotowaniu do samodzielnego życia społecznego.

GDZIE SZUKAĆ POMOCY?



POWIATOWE CENTRUM POMOCY RODZINIE W KOSZALINIE (PCPR)

ul. Władysława Andersa 32, 76-626 Koszalin

tel.: [947140217](tel:947140217) / fax: 947140252

www.pcprkoszalin.pl

pcpr.sekretariat@powiat.koszalin.pl

Misją Powiatowego Centrum Pomocy Rodzinie jest pełnienie roli organizatora i koordynatora systemu wsparcia społecznego dla określonych grup docelowych, wymagających pomocy w rozwiązywaniu problemów, których nie mogą pokonać wykorzystując własne uprawnienia i możliwości, z poszanowaniem ich godności i podmiotowości, przy wykorzystaniu ich zasobów własnych oraz środowiska lokalnego – przy założeniu współpracy na odległość.

W PCPR można uzyskać wsparcie, w szczególności w zakresie:

- 1. Dział Wsparcia Dziecka i Rodziny:** wsparcie dziecka i rodziny; Organizator Rodzinnej Pieczy Zastępczej; poradnictwo specjalistyczne;
- 2. Dział Pomocy Instytucjonalnej:** prowadzenie spraw związanych z

domami pomocy społecznej; przeciwdziałanie przemocy w rodzinie; poradnictwo specjalistyczne;

3. Dział Rehabilitacji Społecznej Osób Niepełnosprawnych:

dofinansowania ze środków PFRON – w tym, w ramach projektów i programów; rehabilitacja społeczna osób niepełnosprawnych.

POWIATOWA PORADNIA PSYCHOLOGICZNO – PEDAGOGICZNA W KOSZALINIE (PPPP)

ul. Władysława Andersa 32, 76-626 Koszalin

tel. [947140202](tel:947140202)

www.poradnia.powiat.koszalin.pl

poradnia@powiat.koszalin.pl

Celem działania Poradni jest udzielanie dzieciom, od momentu urodzenia, i młodzieży pomocy psychologiczno-pedagogicznej oraz pomocy w wyborze kierunku kształcenia i zawodu, udzielanie rodzicom i nauczycielom pomocy psychologiczno-pedagogicznej związanej z wychowywaniem i kształceniem dzieci i młodzieży, a także wspomaganie przedszkoli, szkół i placówek w zakresie realizacji zadań dydaktycznych, wychowawczych i opiekuńczych. Korzystanie z bezpłatnej pomocy udzielanej przez Poradnię odbywa się na wniosek rodziców dziecka, pełnoletniego ucznia, nauczycieli, dyrektora przedszkola, szkoły, placówki.

Rejon działania Poradni obejmuje przedszkola, szkoły i placówki oraz dzieci uczęszczające do przedszkoli i szkół z terenu Powiatu Koszalińskiego.

Poradnia realizuje zadania związane z:

1. prowadzeniem badań diagnostycznych dzieci i młodzieży, w tym badań przesiewowych i obserwacji funkcjonowania dzieci i młodzieży w środowisku wychowania i nauczania,
2. opiniowaniem, orzekaniem, wydawaniem informacji pisemnej o wynikach diagnozy,

3. opracowywaniem indywidualnych programów edukacyjno-terapeutycznych oraz dokonywaniem wielospecjalistycznej oceny poziomu funkcjonowania dzieci i młodzieży objętych kształceniem specjalnym,
4. udzielaniem dzieciom i młodzieży oraz rodzicom bezpośredniej pomocy psychologiczno-pedagogicznej,
5. prowadzeniem działań z zakresu profilaktyki uzależnień i innych problemów dzieci i młodzieży, w tym działań mających na celu przeciwdziałanie pojawianiu się zachowań ryzykownych związanych z używaniem przez uczniów i wychowanków środków odurzających, substancji psychotropowych, środków zastępczych i nowych substancji psychoaktywnych,
6. prowadzeniem z uczniami, wychowankami, rodzicami i nauczycielami działań z zakresu edukacji dotyczącej ochrony zdrowia psychicznego dzieci i młodzieży,
7. udzielaniem nauczycielom pomocy w rozwiązywaniu problemów dydaktycznych i wychowawczych,
8. zajęciami w ramach wczesnego wspomaganie rozwoju dzieci.



POWIATOWY URZĄD PRACY W KOSZALINIE (PUP)

ul. Raławicka 13, 75-620 Koszalin

tel. [94345500](tel:94345500) / fax: 943455750

www.koszalin.praca.gov.pl

szko@praca.gov.pl

Zadaniem Powiatowego Urzędu Pracy w Koszalinie jest udzielanie osobom zarejestrowanym wsparcia, m.in. w zakresie pośrednictwa pracy oraz poradnictwa zawodowego. Zarejestrowane w PUP osoby z zaburzeniami psychicznymi uzyskują pomoc doradców zawodowych i pośredników pracy przy ustalaniu ich preferencji zawodowych oraz pośredniczeniu w kontaktach z pracodawcami.

Zamiejscowe punkty PUP:

Referat Obsługi Zamiejscowej w Bobolicach
ul. Poczтовая 15, 76-020 Bobolice
tel.: [503762471](tel:503762471)
bobolice@pup.koszalin.pl

Referat Obsługi Zamiejscowej w Polanowie
ul. Bobolicka 8a, 76-010 Polanów
tel.: [503762559](tel:503762559)
polanow@pup.koszalin.pl



OŚRODEK REHABILITACYJNO-EDUKACYJNO-WYCHOWAWCZY (OREW)

ul. Pocztowa 15, 76-020 Bobolice

tel./ faks: [943187335](tel:943187335) kom. [512891292](tel:512891292)

www.orewbobolice.pl

stow.ws@gmail.com

Przeznaczony dla:

1. dzieci i młodzieży z niepełnosprawnością intelektualną w stopniu głębokim od 3 do 25 r.ż.;
2. dzieci i młodzieży z niepełnosprawnością intelektualną w stopniu umiarkowanym lub znacznym ze sprzężoną niepełnosprawnością, od 7 do 24 r.ż.;
3. dzieci z niepełnosprawnością intelektualną w stopniu umiarkowanym lub znacznym, w wieku od ukończenia 3 roku życia do rozpoczęcia przez nie nauki szkolnej, nie dłużej niż do końca roku szkolnego w tym roku kalendarzowym, w którym kończy 10 lat;
4. dzieci objętych wczesnym wspomaganie rozwoju od urodzenia do podjęcia nauki w szkole.

Czas pracy 8 godzin dziennie (placówka pobytu dziennego).

Ośrodek prowadzi działalność przez cały rok szkolny, z wyjątkiem sobót i dni ustawowo wolnych od pracy, jako placówka, w której są przewidziane ferie szkolne.

Zajęcia prowadzone są indywidualnie lub w zespołach.



SPECJALNY OŚRODEK SZKOLNO- WYCHOWAWCZY W WARNINIE (SOSW)

Warnino 29, 76-039 Biesiekierz tel./fax [943180391](tel:943180391)

www.soswwarnino.szkolnastrona.pl

sosw.warnino@powiat.koszalin.pl

Przeznaczony dla dzieci i młodzieży niepełnosprawnej intelektualnie w stopniu umiarkowanym, znacznym i z niepełnosprawnościami sprzężonymi wymagającej specjalnej organizacji, metod pracy i wychowania.

W jego strukturach znajduje się Szkoła Podstawowa oraz Szkoła Specjalna Przystosowująca do Pracy.

W Ośrodku działają zespoły rewalidacyjno-wychowawcze dla dzieci głęboko wielorako niepełnosprawnych.

Do Ośrodka przyjmowane są dzieci i młodzież z deficytami rozwojowymi – z niepełnosprawnością intelektualną, wymagające stosowania specjalnej organizacji nauki i specjalnych metod pracy.

Ośrodek jest prowadzony dla dzieci i młodzieży, która wymaga stosowania specjalnych oddziaływań wychowawczych, pomocy psychologiczno-pedagogicznej oraz zajęć rewalidacyjnych ze względu na występujące niepełnosprawności.

OŚRODEK REHABILITACYJNO- POSTRESOCJALIZACYJNY

Darżewo 6, 76-020 Bobolice

tel./fax: [943183795](tel:943183795), kom. [512124321](tel:512124321)

www.uzaleznienie-darzewo.pl

osrodekwdarzewie@interia.pl

Przeznaczony dla:

- osób pełnoletnich, uzależnionych od substancji psychoaktywnych, posiadających jednostkę chorobową wg klasyfikacji ICD – 10 od F.11.2 do F.19.2, z wyłączeniem F.17.

* nie są przyjmowane osoby uzależnione wyłącznie od alkoholu (z rozpoznaniem F. 10), a także przeciwwskazaniem do przyjęcia jest niewyrównany stan somatyczny lub psychiczny;

** wymagane jest posiadanie skierowania wystawionego przez lekarza psychiatrę lub lekarza medycyny rodzinnej, dla osób będących w złej kondycji fizycznej i psychicznej przyjęcie do ośrodka wymaga procesu szpitalnej detoksykacji.

PLACÓWKA OPIEKUŃCZO-WYCHOWAWCZA TOWARZYSTWA PRZYJACIÓŁ DZIECI W STARYCH BIELICACH

ul. Buczynowa 4, 75-202 Koszalin

tel. [943425627](tel:943425627), tel. [502916742](tel:502916742)

www.tpd24.pl

powstarebielice@tpd24.pl

Przeznaczona dla dzieci powyżej 10-go roku życia, pozbawionych całkowicie lub częściowo opieki rodzicielskiej, które mogą przebywać w placówce do pełnoletniości lub jeśli kontynuują naukę do 25-go roku życia.

Misją TPD jest pomoc dzieciom i ich rodzicom, troska o prawa, jakość warunków życia, wychowania i edukacji dziecka, dbanie

o jego wszechstronny rozwój, zdrowie, bezpieczeństwo, podmiotowość i godność, równość szans życiowych.

Towarzystwo jest rzecznikiem dziecka, chroni i promuje jego prawa z poszanowaniem praw i obowiązków jego rodziców, opiekunów oraz innych odpowiedzialnych za nie osób.

POLSKIE STOWARZYSZENIE NA RZECZ OSÓB Z NIEPEŁNOSPRAWNOŚCIĄ INTELEKTUALNĄ KOŁO W KOSZALINIE (PSONI)

ul. Wyspiańskiego 4, 75-629 Koszalin

tel. [943450853](tel:943450853); fax. 943464484

www.niepelnosprawni.koszalin.pl

psoni@niepelnosprawni.koszalin.pl

Uczestnikami placówek działających pod patronatem PSONI są dzieci i młodzież oraz dorosłe osoby z niepełnosprawnością intelektualną w stopniu lekkim, umiarkowanym, znacznym i głębokim wraz z towarzyszącymi niesprawnościami i schorzeniami.

W placówkach uzyskują daleko idącą i wielopłaszczyznową pomoc i opiekę, są adresatami działań rehabilitacji zawodowej, społecznej i leczniczej. Aktywnie uczestniczą w życiu społecznym i kulturalnym. Pomoc i wsparcie otrzymują również ich rodzice i opiekunowie. Jest to pomoc merytoryczna, prawna i materialna. Uczestnicy placówek zamieszkują w Koszalinie i na terenie gmin ościennych.

Warsztat Terapii Zajęciowej Nr 1

ul. Budowniczych 6, 75-323 Koszalin

tel. [943415383](tel:943415383); fax: 94 341 53 83

wzt1@niepelnosprawni.koszalin.pl

wzt1@vp.pl

Warsztat Terapii Zajęciowej Nr 2

ul. Wyspiańskiego 4, 75-629 Koszalin

tel. [943450853](tel:943450853); fax: 94 346 44 84

wzt2@niepelnosprawni.koszalin.pl

Ośrodek Rehabilitacyjno - Edukacyjno - Wychowawczy Nr 1

ul. Wyspiańskiego 4, 75-629 Koszalin

tel. [943450853](tel:943450853) ; fax: 94 346 44 84

orew@niepelnosprawni.koszalin.pl

CENTRUM KRYZYSOWE CARITAS DLA KOBIET I KOBIET Z DZIEĆMI „NADZIEJA”

IM. ŚW. JANA PAWŁA II

Harcerska 17, 75-073 Koszalin

tel. [943423005](tel:943423005), [516840097](tel:516840097)

centrum.kryzysowe.koszalin@caritas.pl

www.ck.koszalin.caritas.pl

Rolą ośrodków interwencji kryzysowej jest świadczenie osobom i rodzinom będącym w stanie kryzysu, dotkniętym przemocą lub znajdującym się w innej sytuacji kryzysowej, specjalistycznej pomocy psychologicznej, poradnictwa socjalnego, prawnego oraz schronienia

TELEFONY ZAUFANIA I INFOLINIE OGÓLNOPOLSKIE:

22 484 88 01	Antydepresyjny Telefon Zaufania Centrum ITAKA	poniedziałek - środa od 15:00 do 20:00 porady@stopdepresji.pl
22 484 88 04	Telefon Zaufania Młodych	poniedziałek - piątek od 13:00 do 20:00
22 635 09 54	Telefon Zaufania dla Osób Starszych	
116 123	Ogólnopolska Poradnia Telefoniczna dla Osób Przeżywających Kryzys Emocjonalny	poniedziałek - piątek od 14.00 do 22.00
116 111	Telefon Zaufania dla dzieci i młodzieży	bezpłatny 24 godziny na dobę, 7 dni w tygodniu
507 783 754	Telefon zaufania dla dzieci i młodzieży	cały tydzień od 8:00 do 18:00
800 702 222	Centrum Wsparcia dla Osób Dorosłych w Kryzysie Psychicznym	całodobowo, bezpłatnie www.centrumwsparcia.pl
895 270 000	Anonimowy przyjaciel	całodobowo
22 885 84 83	Infolinia dla osób z problemami psychicznymi i ich rodzin	
22 425 98 48	Telefoniczna Pierwsza Pomoc Psychologiczna	poniedziałek - piątek od 17:00 do 20:00 sobota od 15:00 do 17:00
94 342 93 33	Policyjny Telefon Zaufania (dla miasta i powiatu)	
94 342 40 53	Telefon Zaufania ds. Problemów Alkoholowych	

<p>801 889 880</p>	<p>Infolinia dla osób cierpiących z powodu uzależnień behawioralnych (hazard, Internet, komputer, praca, seks, kompulsywne objadanie się).</p>	<p>Płatny zgodnie z taryfą operatora</p> <p>poniedziałek – niedziela od 17:00 do 22:00.</p>
<p>800 12 12 12</p>	<p>Telefon zaufania Rzecznika Praw Dziecka Pod numer interwencyjny mogą też dzwonić osoby dorosłe, aby zgłosić problemy dzieci lub rażące zaniedbania względem nich.</p>	
<p>800 08 02 22</p>	<p>całodobowa, bezpłatna, ogólnopolska infolinia dla dzieci, młodzieży, rodziców, nauczycieli i pedagogów, którzy mogą uzyskać profesjonalną pomoc doświadczonych psychologów.</p>	<p>Numer telefonu został uruchomiony na zlecenie Ministerstwa Edukacji Narodowej ze środków Narodowego Programu Zdrowia, realizatorem części projektu jest Fundacja ITAKA – Centrum Poszukiwań Ludzi Zaginionych.</p>

PLACÓWKI PODSTAWOWEJ OPIEKI ZDROWOTNEJ:

BĘDZINO:

Niepubliczny Zakład Opieki Zdrowotnej „BĘDZINO” S.C.

Małgorzata Gasińska, Stanisław Celmer

Filia Dobrzyca, Dobrzyca 26, 76-038 Dobrzyca; tel. 943181289

Przychodnia Lekarska Baltimed Mścice, ul. Rzemieśnicza 4,
76-031 Mścice, tel. 943165978

Niepubliczny Zakład Opieki Zdrowotnej „BĘDZINO” S.C. Małgorzata
Gasińska, Stanisław Celmer Będzino 18,

76-037 Będzino, tel. 943162428

BIESIEKIERZ:

Zespół Lekarza Rodzinnego S.C. „ELKAP” Zieliński

Przemysław; Krystian Zieliński Przychodnia w Biesiekierzu,

Biesiekierz 13, 76-039 Biesiekierz, tel. 943180379

BOBOLICE:

Ośrodek Rehabilitacyjno – Postresocjalizacyjny Darzewo 6,

76-020 Bobolice, 94 318 37 95, 512 124 321

Zakład Opieki Zdrowotnej ASKLEPIOS Sp. z o.o.,

Plac Zwycięstwa 8-12, 76-020 Bobolice, tel. 943187476

Przychodnia Lekarska „AMELIA” Piotr Burgieł, ul. Reymonta 2,

76-020 Bobolice, tel. 780178007, 943143204

MANOWO:

SANATUS Sp. z o.o. Sp. Komandytowa Poradnia Lekarzy

Rodzinnych, Filia Rosnowo 7, 76-042 Rosnowo, tel. 604 54 03 03,

94 343 05 23; 94 316 12 78

SANATUS Sp. z o.o. Sp. Komandytowa Filia Manowo,

ul. Leśna 6/4, 76-016 Manowo, tel. 510 940 039, tel. 943463363,

tel. 604 54 03 03

Zespół Lekarza Rodzinnego S.C. „ELKAP” Zieliński

Przemysław; Krystian Zieliński Przychodnia w Boninie,

Bonin 8, 76-009 Bonin, tel. 943421786

MIELNO:

Zakład Opieki Zdrowotnej „Med-Care” Spółka Jawna L. Kosiński,
W. Kosiński, ul. B. Chrobrego 9, 76-032 Mielno
tel. 943166515, tel. 943189226

Ośrodek Zdrowia OMNIS Gutowscy

ul. Nadmorska 62, 76-034 Sarbinowo tel. 943165589

POLANÓW:

Zespół Opieki Zdrowotnej w Polanowie, ul. Bobolicka 4,
76-010 Polanów tel. 94 318 83 99, tel. 943188271

Zespół Opieki Zdrowotnej w Żydowie

Żydowo 90, 76-012 Żydowo, tel. 943188813

SIANÓW:

Niepubliczny Zakład Opieki Zdrowotnej „Medicus”,

ul. Słowackiego 3A, 76-004 Sianów, tel. 943185556

Niepubliczny Zakład Opieki Zdrowotnej „KOLMED” s.c.

ul. Słowackiego 1, 76-004 Sianów, tel. 943473262, 605 409 713

Niepubliczny Zakład Opieki Zdrowotnej „SŁONECZKO”

S.C. Wiesława Porębska, Cecylia Chętkowska - Wilk,

ul. Słowackiego 3, 76-004 Sianów, 943185558

ŚWIESZYNO:

SANATUS Sp. z o.o. Sp. Komandytowa Poradnia Lekarzy

Rodzinnych, Filia Świeszyno 85, 76-024 Świeszyno,

tel. 604 54 03 03, 943161278

SANATUS Sp. z o.o. Sp. K., Poradnia Lekarzy Rodzinnych,

Filia Zegrze Pomorskie 16, 76-022 Zegrze Pomorskie, 943161278

PLACÓWKI ŚWIADCZĄCE POMOC W ZAKRESIE ZDROWIA PSYCHICZNEGO:

Środkowopomorskie Centrum Zdrowia

Psychicznego MEDiSON ul. Sarżyńska 9, 75- 819 Koszalin

tel. 949470754; tel. 943470755

www.medison.com.pl

Poradnia Zdrowia Psychicznego SP ZOZ MSWiA

w Koszalinie ul. Szpitalna 2, 75-720 Koszalin

tel. 943471606, tel. 943471611 / 94

www.poliklinika.koszalin.pl

poliklinika@pro.onet.pl

Poradnie Zdrowia Psychicznego:

- dla dzieci i młodzieży: ul. Monte Cassino 13, 75-900 Koszalin
tel. 943425315
- dla dorosłych: ul. Zwycięstwa 119, 75-900 Koszalin
tel. 943489006; tel. 666028185

Poradnia psychologiczna - opieka ambulatoryjna – Psychiatria Niepubliczny Zakład Opieki Zdrowotnej

Przychodnia CLINIKA ul. Leopolda Okulickiego 4A; 75-443 Koszalin

tel. 943407083;

eab8@poczta.pgf.com.pl

Centrum Psychoterapii i Leczenia Uzależnień ANON

Poradnia Psychologiczna, Dzienny Oddział Leczenia Uzależnień,

Poradnia Seksuologiczna i Patologii Współżycia, Poradnia uzależnień
dla dzieci i młodzieży „Kontakt”

ul. Monte Cassino 13, IV piętro, 75-414 Koszalin, tel. 943430748

www.anonkoszalin.pl

anonkoszalin@wp.pl

Koszalińskie Stowarzyszenie Pomocy Osobom

Autystycznym ul. Morska 2 75-950 Koszalin

tel. 728731180

www.autyzmkoszalin.pl

biuro@autyzmkoszalin.pl

Miejska Poradnia Psychologiczno-Pedagogiczna

w Koszalinie ul. Morska 43, 75-215 Koszalin

tel. 943430199; tel. 504226401

www.mpp-p.com.pl

mpp-p@wp.pl

Poradnia skierowana jest dla mieszkańców miasta Koszalin, w której udzielana jest bezpłatna dzieciom, młodzieży i rodzicom/opiekunom m.in. z zakresu:

- diagnozowania poziomu rozwoju, potrzeb i możliwości oraz zaburzeń rozwojowych i zachowań dysfunkcyjnych dzieci i młodzieży, w tym: predyspozycji i uzdolnień, przyczyn niepowodzeń edukacyjnych, specyficznych trudności w uczeniu się;
- wspomagania dzieci i młodzieży odpowiednio do ich potrzeb rozwojowych i edukacyjnych oraz możliwości psychofizycznych, w tym zwłaszcza dzieci i młodzieży: szczególnie uzdolnionych; niepełnosprawnych, niedostosowanych społecznie lub zagrożonych niedostosowaniem społecznym; ze specyficznymi trudnościami w uczeniu się; z zaburzeniami komunikacji językowej; z chorobami przewlekłymi;
- prowadzenia terapii dzieci i młodzieży, w zależności od rozpoznanych potrzeb, w tym z zaburzeniami rozwojowymi, z zrachowaniami dysfunkcyjnymi, niepełnosprawnych, niedostosowanych społecznie oraz ich rodzin;
- podejmowania działań z zakresu profilaktyki uzależnień, w tym udzielanie pomocy psychologiczno-pedagogicznej dzieciom i młodzieży z grup ryzyka oraz ich rodzicom;
- współpracy w udzielaniu i organizowaniu przez przedszkola, szkoły i placówki pomocy psychologiczno-pedagogicznej;
- prowadzenia edukacji dotyczącej ochrony zdrowia psychicznego.

Niepubliczny Zakład Opieki Zdrowotnej „Monada”

Aleja Monte Cassino 13, 75-424 Koszalin

tel. 943417727

Obejmuje opieką również mieszkańców Powiatu Koszalińskiego, ma dwie poradnie specjalistyczne: Poradnia Zdrowia Psychicznego Dla Dzieci I Młodzieży, Poradnia Logopedyczna.

Rejestracja ze skierowaniem od specjalisty wystawionym przez lekarza posiadającego umowę z NFZ dostępna jest pn.-pt.

w godzinach pracy poradni.

W celu ustalenia terminu do wybranego specjalisty potrzebne będą: dowód osobisty, dokument skierowania do lekarza specjalisty wystawione przez lekarza posiadającego umowę z NFZ, regularne opłacanie składek ZUS.

Spółdzielnia Socjalna „Nowa Przystań”

ul. Przemysłowa 8; 76-454 Koszalin

tel. 510 868 746; 504 912 344

www.pralnia-koszalin.pl; info@pralnia-koszalin.pl

czynne: pn.-pt. w godz. 09:00-16:00; sobota w godz. 09:00-12:00

Celem spółdzielni jest przeciwdziałanie wykluczeniu społecznemu, reintegracja społeczna i zawodowa. Spółdzielnia tworzy miejsca pracy dla osób wykluczonych i z zaburzeniami psychicznymi.

Poradnia Zdrowia Psychicznego Dzieci i Młodzieży:

1. **lek. med. Edyta Łyszcz-Fedasz**, psychiatria, psychiatria

dziecięca ul. Chopina 29; 78-200 Białogard,

tel. 943113702, fax: 943113724

sekretariat@szpitalbialogard.pl, szpitalbialogard.pl

2. **lek. med. Monika Lipert-Wódz**, specjalista

psychiatrii dzieci i młodzieży ul. Łopuskiego 31-33;

78-100 Kołobrzeg,

tel. 943530200, tel. 943530201 fax: 943523982

kancelaria@szpital.kolobrzeg.pl,

szpital.kolobrzeg.pl

3. **lek. Ewa Przybyła-Ożóg**, Koszalin

ul. Wąwozowa 38/6

ul. Monte Cassino 13, tel.943417727

ewa602@interia.pl (NFZ)

Prywatne gabinety psychiatryczne:

- 1. lek. med. Marta Kopczyk**, specjalista chorób psychicznych
lek. med. Jarosław Maksymiec, specjalista chorób psychicznych tel. 608075124; tel. 505575775
www.medicasyntonia.pl
- 2. lek. med. Edyta Łyszcz-Fedasz**, Koszalin
ul. Kaszubska 16A, tel. 604898131
- 3. lek. Katarzyna Błachut-Cholewa**, Koszalin
ul. Niepodległości 44, tel. 607085219
- 4. lek. psychiatra Rafał Strugała**, Koszalin
ul. Holenderska 30, tel. 695629639
- 5. lek. Psychiatra Anna Jasińska**, Koszalin
ul. Wąwozowa 3G, tel.: 604224470
- 6. lek. med. Spec. psychiatrii Zdzisław Bociąg**, Koszalin
ul. Wyspiańskiego 18, tel. 943427077
- 7. lek. Psychiatra Paula Nartowicz-Szymańska**, Koszalin
ul. Kalinowa 16a, tel. 94 3333936
- 8. lek. Magdalena Fesio**, Koszalin
ul. Karola Szymanowskiego 41, tel. 608528584



STAROSTWO POWIATOWE W KOSZALINIE

ul. Raclawicka 13, 75-620 Koszalin

tel. 947140189

poczta@powiat.koszalin.pl

www.powiat.koszalin.pl



URZĄD GMINY BĘDZINO

Będzino 19, 76-037 Będzino

tel. 943162426; fax 943162307

ug@bedzino.pl

www.bedzino.pl



URZĄD GMINY BIESIEKIERZ

Biesiekierz 103, 76-039 Biesiekierz

tel. 943180955; fax 943180940

sekretariat@biesiekierz.eu

www.bip.biesiekierz.eu



URZĄD MIEJSKI W BOBOLICACH

ul. Ratuszowa 1, 76-020 Bobolice

tel. 943458401; fax 943458420

gmina@bobolice.pl

www.bobolice.pl



URZĄD GMINY MANOWO

Szkolna 2, 76-015 Manowo

tel. 943183220; fax 943183289

urząd@manowo.pl

www.manowo.pl



URZĄD MIEJSKI W MIELNIE

ul. B. Chrobrego 10, 76-032 Mielnie
tel. 943459830; fax 943459834
ug@gmina.mielno.pl
www.mielno.pl



URZĄD MIEJSKI W POLANOWIE

ul. Wolności 4, 76-010 Polanów
tel. 943188351; fax 943188387
um@polanow.eu
www.polanow.eu



URZĄD GMINY I MIASTA W SIANOWIE

ul. Armii Polskiej 30, 76-004 Sianów
tel. 943185281, 943469528
fax 943185320, 943469529
urzad@sianow.pl
www.sianow.pl



URZĄD GMINY ŚWIESZYNO

Świeszyno 71, 76-024 Świeszyno
tel. 943160120; fax 943161491
gmina@swieszyno.pl
www.swieszyno.pl

Opracowanie: Starostwo Powiatowe w Koszalinie,
Biuro Organizacyjno - Społeczne, ul. Raławicka 13, 75-620 Koszalin
tel. 947140175
www.powiat.koszalin.pl