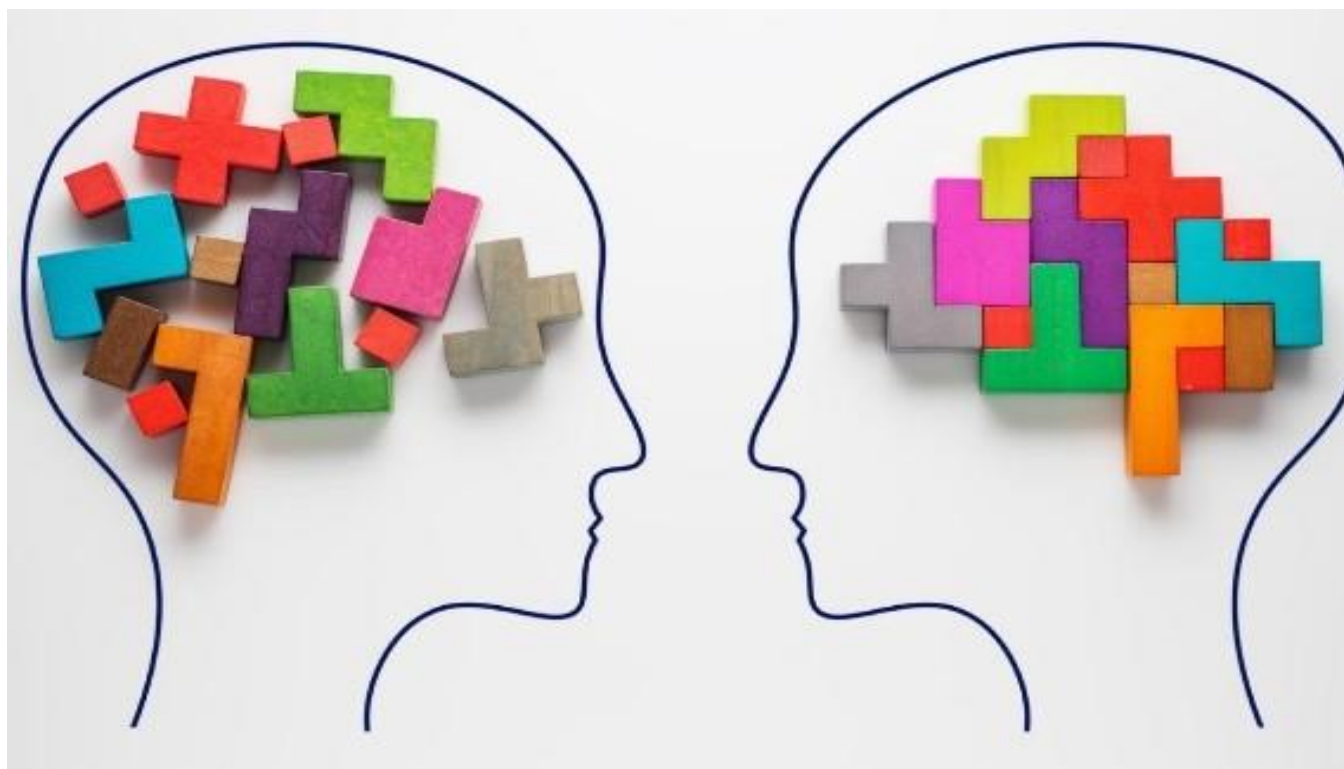


PRZEWODNIK



informujący o lokalnie dostępnych formach
opieki zdrowotnej, pomocy społecznej
i aktywizacji zawodowej dla osób
z zaburzeniami psychicznymi



MIEJSKO-GMINNE I GMINNE OŚRODKI POMOCY SPOŁECZNEJ

oferują pomoc osobom niepełnosprawnym w formie, poradnictwa specjalistycznego w szczególności prawnego, psychologicznego, pedagogicznego oraz pomocy socjalnej. Pracownicy socjalni udzielają również pomocy w załatwianiu spraw urzędowych oraz w utrzymaniu kontaktów z otoczeniem.

W razie braku możliwości zapewnienia usług opiekuńczych w miejscu zamieszkania osobie niepełnosprawnej, pracownik podejmuje starania o umieszczenie w domu pomocy społecznej, tj. placówce pobytu stałego zapewniającej całodobową opiekę. W ramach systemu pomocy społecznej funkcjonują także placówki zapewniające środowiskową opiekę półstacjonarną - są to środowiskowe domy samopomocy, ośrodki wsparcia, które zapewniają całodzienny pobyt, posiłki, podstawowe świadczenia opiekuńcze, rekreacyjno-kulturalne, edukacyjne, rehabilitacyjne.

BIESIEKIERZ:

Biesiekierz 13, 76-039 Biesiekierz

tel./fax 943180316

ops@biesiekierz.eu

www.ops.biesiekierz.pl/bip

BĘDZINO:

Będzino 56, 76-037 Będzino

tel. 943162337

sekretariat@gops.bedzino.pl

www.gops.bedzino.pl/

BOBOLICE:

ul. Jedności Narodowej 13, 76-020 Bobolice

tel./fax: 943187595 ; tel./fax: 943187713

mgops@bobolice.pl

www.mgops.bobolice.pl

MANOWO:

ul. Kolejowa 11, 76-015 Manowo

tel. 943183069

gops_manowo@pocztazeto.pl

www.bip.gopsmanowo.mserwer.pl

MIELNO:

ul. 6-go Marca 35, 76-032 Mielno

tel. 943166202 / fax 943166258

poczta@mops.mielno.pl

www.gopsmielno.bip.net.pl/

POLANÓW:

ul. Wolności 7, 76-010 Polanów

tel. 943188385 / fax 943419450

mgops@polanow.pl

www.bip.mgopspolanow.pl

SIANÓW:

ul. Słowackiego 3A, 76-004 Sianów

tel./fax 943185512

mgops@sianow.pl

www.mgops.sianow.pl

ŚWIESZYNO:

Niedalino 29A, 76-024 Świeszyno

tel. 943183523

gops@swieszyno.pl

<http://gops.swieszyno.ibip.pl/>

ORGANIZACJE POZARZĄDOWE:

Stowarzyszenie „LEPSZE JUTRO”

76-037 Będzino 56; tel. 694 462 596

Wspiera osoby niepełnosprawne oraz te w trudnej sytuacji życiowej, materialnej; organizuje warsztaty, pomoc przy rehabilitacji dla niepełnosprawnych; wspiera poradnictwem w rozwiązywaniu problemów społecznych, pomoc przy zbieraniu funduszy na rehabilitację i leczenie.

Stowarzyszenie Aktywności Społeczno-Artystycznej „PO DRODZE”

pl. Zwycięstwa 5, 76-020 Bobolice, tel. 94 316 71 55

Działalność społeczna i prospołeczna ze szczególnym uwzględnieniem dzieci, młodzieży, grup znajdujących się w niekorzystnej sytuacji społecznej, niepełnosprawnych, bezdomnych, bezrobotnych, seniorów oraz grup zagrożonych patologią społeczną.

Stowarzyszenie na Rzecz Osób Wykluczonych i Zagrożonych Wykluczeniem Społecznym „WSPÓLNY ŚWIAT”

ul. Pocztowa 15; 76-020 Bobolice, tel. 94 318 73 35

Pomoc społeczna dla rodzin i osób w trudnej sytuacji życiowej; przeciwdziałanie wykluczeniu społecznemu, wspomaga i organizuje proces rehabilitacji, w szczególności dzieci i młodzieży z niepełnosprawnością intelektualną.

Pomorska Fundacja „JAŚ I MAŁGOSIA”

ul. Sosnowa 16, Cewlino, 76-015 Manowo; tel. 94 340 24 73

Pomaga osobom niepełnosprawnym, chorym, a także szpitalom, ośrodkom zdrowia, domom pomocy społecznej. Dostarcza bezpłatnie sprzęt rehabilitacyjny, medyczny, szpitalne meble.

Stowarzyszenie na Rzecz Osób Zagrożonych Wykluczeniem Społecznym w Unieściu „POMOST”

**ul. 6 Marca 35, 76-032 Mielno, tel. 94 316 62 58,
515 100 054**

Celem działalności jest rozwijanie i propagowanie postaw, inicjatyw i działań zmniejszających zagrożenie wykluczenia społecznego narażonych na nie osób.

Stowarzyszenie Wspierania Inicjatyw Społecznych w Bobolicach

ul. Jedności Narodowej 13, 76 – 020 Bobolice, tel. 94 318 75 95

Pomoc społeczna i prospołeczna oraz prowadzenie własnych programów grantowych, edukacyjnych, filantropijnych, programów integrujących różne grupy społeczne mieszkańców oraz programów specjalistycznych w zakresie: profilaktyki społecznej, filantropii lokalnej, praca z dziećmi i młodzieżą zagrożoną patologią społeczną, przeciwdziałanie przemocy, wyrównanie szans osób niepełnosprawnych, praca z osobami starszymi, bezdomnymi, uzależnionymi, bezrobotnymi, praca z osobami wykluczonymi społecznie, praca z rodzinami i dziećmi umieszczonymi w rodzinach zastępczych i placówkach opiekuńczo-wychowawczych.

FUNDACJA REHABILITACJI PRZY MORZU

ul. Grażyny 3, 76 – 032 Mielno

Prowadzenia działalności naukowej, naukowotechnicznej i oświatowej w zakresie ochrony i promocji zdrowia oraz rehabilitacji. Szczególne cele działania fundacji stanowi: tworzenie warunków do rehabilitacji i rehabilitacja medyczna, funkcjonalna oraz psychiczna osób niepełnosprawnych oraz osób zagrożonych niepełnosprawnością oraz popularyzowanie i wspieranie myśli naukowej z zakresu ochrony i promocji zdrowia oraz rehabilitacji. propagowanie idei ochrony zdrowia w rozwoju społeczeństwa, a także tworzenie warunków organizacyjnych i materialnych dla wdrażania nowych rozwiązań w dziedzinie ochrony i promocji zdrowia oraz rehabilitacji.

Stowarzyszenie "Przyjazna Dłoń"

Rosnowo 34, 76 – 042 Rosnowo, gm. Manowo, tel. 94 316 42 92

Prowadzenie działalności oświatowo-wychowawczej i opiekuńczej, także w zakresie szeroko pojętej profilaktyki w środowisku dzieci i młodzieży szczególnie potrzebujących w tym niepełnosprawnych, a także zagrożonych uzależnieniami w tym alkoholizm i narkomanią oraz wykluczeniem społecznym.

Fundacja na rzecz osób ze schorzeniami psychicznymi i upośledzonych umysłowo

Żydowo 60a, 76 – 012 Żydowo, gm. Polanów

Pomoc społeczna, w tym pomoc rodzinom i osobom w trudnej sytuacji życiowej oraz wyrównywania szans tych rodzin i osób, działanie na rzecz osób niepełnosprawnych oraz pomoc w różnych formach dla osób z zaburzeniami psychicznymi i upośledzonych umysłowo oraz dla ich rodzin w sprawach dotyczących poprawy zdrowia, warunków socjalnych, ich sytuacji materialnej i adaptacji w społeczeństwie ludzi zdrowych.

Stowarzyszenie Dom Miłosierdzia,

skrytka pocztowa 55, 75-350 Koszalin 9; tel. 660 53 95 14,

www.dommilosierdzia.pl

Pomoc społeczna świadczona rodzinom i osobom w trudnej sytuacji życiowej, zapewniająca nocleg, posiłek, pomoc materialną oraz wyrównywanie szans; działalności na rzecz integracji i reintegracji zawodowej i społecznej osób zagrożonych wykluczeniem społecznym.

Towarzystwo Pomocy im. św. Brata Alberta Koło Koszalińskie

ul. Mieszka I 16, 75-129 Koszalin, tel. 94 318 56 21

Niezależna, katolicka organizacja dobroczynna, pozarządowa niosąca pomoc osobom bezdomnym i ubogim, prowadząca schronisko dla bezdomnych kobiet, kobiet z dziećmi, mężczyzn oraz noclegownię dla bezdomnych kobiet i mężczyzn.

Caritas Diecezji Koszalińsko-Kołobrzeskiej

ul. Ks. bpa Cz. Domina 8, Koszalin, 94 342 36 90,

www.koszalin.caritas.pl

Praca na rzecz dzieci i młodzieży, osób społecznie ubogich, starszych, samotnych i bezdomnych w celu zapewnienia jak najlepszej opieki.

Centrum Kryzysowe Caritas dla Kobiet i Kobiet z Dziećmi „NADZIEJA” im. św. Jana Pawła II

ul. Harcerska 17, Koszalin, tel. 94 342 30 05, 600 200 591

centrum.kryzysowe@caritas.pl

Niesie pomoc ofiarom przemocy w rodzinie. Mieszkańcy otrzymują bezpłatne schronienie i dalsze wsparcie w działaniach zmierzających w kierunku wyjścia z sytuacji kryzysowej.

Dar Życia. Dom Samotnej Matki Caritas Diecezji Koszalińsko – Kołobrzeskiej

**ul. Wojska Polskiego 13, Koszalin, tel. 94 342 37 70,
516 840 090;**

dsm-koszalin@caritas.pl, www.dsm.koszalin.caritas.pl

Celem Domu jest pomoc kobietom w okresie okołoporodowym, które znajdują się w trudnej sytuacji materialnej. Dom zapewnia miejsce dla 12 kobiet z dziećmi. Zorganizowanie i prowadzenie Domu powierzono bezhabitowym siostrze ze Wspólnoty Dzieci Łaski Bożej. Zadaniem Domu jest także ochrona życia dzieci nienarodzonych.

DOMY POMOCY SPOŁECZNEJ (DPS)

Kto może ubiegać się o miejsce w DPS?

Prawo do umieszczenia w domu pomocy społecznej przysługuje osobie wymagającej całodobowej opieki z powodu wieku, choroby lub niepełnosprawności, niemogącej samodzielnie funkcjonować w codziennym życiu, której nie można zapewnić niezbędnej pomocy w formie usług opiekuńczych.

Wniosek o umieszczenie w domu pomocy społecznej należy złożyć w ośrodku pomocy społecznej właściwym ze względu na miejsce zamieszkania osoby zainteresowanej lub miejsce jej aktualnego pobytu.

Procedura postępowania:

Do domu pomocy społecznej skierowanie następuje na podstawie:

1. pisemnego wniosku osoby ubiegającej się o skierowanie do DPS.

Wniosek należy złożyć w ośrodku pomocy społecznej właściwym ze względu na miejsce zamieszkania lub aktualnego pobytu. Zadaniem ośrodka pomocy społecznej jest skompletowanie dokumentacji niezbędnej do wydania decyzji administracyjnej dotyczącej skierowania do DPS i ustalenia opłaty za pobyt,

2. wywiadu środowiskowego (rodzinnego) przeprowadzonego przez pracownika socjalnego ośrodka pomocy społecznej w celu ustalenia sytuacji zdrowotnej, rodzinnej i materialno-bytowej wnioskodawcy.

Dotyczy to również osób zobowiązanych z mocy ustawy o pomocy społecznej do alimentacji (małżonek, zstępni przed wstępnymi).

Wywiad środowiskowy powinien zawierać pisemne stwierdzenie braku możliwości zapewnienia usług opiekuńczych w miejscu zamieszkania przez rodzinę i gminę.

Forma załatwienia sprawy:

Termin i zasady załatwienia sprawy reguluje ustawa z dnia 14 czerwca 1960 r. Kodeks postępowania administracyjnego (t.j. Dz.U. z 2023 r. poz. 775 ze zm.).

Decyzję administracyjną o skierowaniu do domu pomocy społecznej i decyzję ustalającą opłatę za pobyt wydaje organ gminy właściwej dla osoby ubiegającej się o przyjęcie.

Decyzję administracyjną o umieszczeniu w domu pomocy społecznej wydaje (na podstawie decyzji kierującej do DPS) starosta powiatu, który prowadzi dom pomocy społecznej.

Od wyżej wymienionych decyzji przysługuje stronie odwołanie do Samorządowego Kolegium Odwoławczego w terminie czternastu dni od dnia doręczenia decyzji zgodnie z art. 129 § 1 i 2 kpa.

W razie niemożności umieszczenia w domu pomocy społecznej z powodu braku wolnych miejsc, powiadamia się osobę o wpisaniu na listę oczekujących oraz o przewidywanym terminie oczekiwania na umieszczenie.

DPS w Cetuniu, gm. Polanów

typ: osoby przewlekłe, somatycznie chore

liczba miejsc: 80

Cetuń 6, 76-010 Polanów

tel. 943188200, tel. 943188972

dps.cetun@powiat.koszalin.pl

www.dps.cetun.ibip.pl/



DPS w Żydowie, gm. Polanów

typ: osoby przewlekłe, psychicznie chore

liczba miejsc: 215

Żydowo 107, 112, 76-012 Żydowo

tel. 943188889; tel. 943188887

dps.zydowo@powiat.koszalin.pl

www.dps.zydowo.ibip.pl www.dpszydowo.pl



DPS w Mielnie, gm. Mielno

typ: osoby przewlekłe, somatycznie chore

liczba miejsc: 80

ul. Spokojna 1, 76-032 Mielno

tel. 943189279, 782 318 282

dps.mielno@powiat.koszalin.pl

www.dps.mielno.ibip.pl



DPS w Parsowie, gm. Biesiekierz

typ: osoby przewlekle, somatycznie chore

liczba miejsc: 85

Parsowo 25, 76-039 Biesiekierz

Tel. 943180359, 943180225

dps.parsowo@powiat.koszalin.pl

www.dps.parsowo.ibip.pl

Przy DPS funkcjonuje Stowarzyszenie „MÓJ DOM – MOJE MIEJSCE NA ZIEMI”



DPS w Nowych Bielicach, gm. Biesiekierz

typ: osoby dorosłe, niepełnosprawne intelektualnie oraz dzieci

i młodzież niepełnosprawna intelektualnie

liczba miejsc: 142

ul. Parkowa 22, 76-039 Biesiekierz

Tel. 943426440

dps.bielice@powiat.koszalin.pl

www.dps.nowebielice.ibip.pl



DPS w Bobolicach, gm. Bobolice

typ: osoby dorosłe, dzieci i młodzież niepełnosprawne intelektualnie (kobiety, dziewczęta). DPS prowadzony przez Siostry Pallotynki

liczba miejsc: 65

ul. Pionierów 3, 76-020 Bobolice

Tel. 943187332

bobolice@domypomocy.pl

www.bobolice.domypomocy.pl



ŚRODOWISKOWE DOMY SAMOPOMOCY

(**ŚDS**), zwane inaczej ośrodkami wsparcia, służą budowaniu sieci oparcia społecznego i przygotowują do życia w społeczeństwie oraz funkcjonowania w środowisku.

Są przeznaczone dla osób przewlekle psychicznie chorych i z niepełnosprawnością intelektualną. To placówki okresowego dziennego lub całodobowego pobytu, w których podopieczni mogą otrzymać częściową opiekę i pomoc w zaspokajaniu niezbędnych potrzeb życiowych oraz posiłek.

Środowiskowy dom samopomocy świadczy usługi w ramach indywidualnych lub zespołowych treningów samoobsługi i treningów umiejętności społecznych, polegających na nauce, rozwijaniu lub podtrzymywaniu umiejętności w zakresie czynności dnia codziennego i funkcjonowania w życiu społecznym.

Decyzję o skierowaniu do ośrodka wsparcia dla osób z zaburzeniami psychicznymi i decyzję ustalającą odpłatność za korzystanie z usług w tych ośrodkach wydaje właściwy organ jednostki samorządu terytorialnego prowadzącej lub zlecającej prowadzenie ośrodka wsparcia dla osób z zaburzeniami psychicznymi. Organ może zwolnić osoby zobowiązane do odpłatności za usługi w ośrodkach wsparcia, na ich wniosek, częściowo lub całkowicie z tej odpłatności.

ŚDS „OAZA”

76-010 **Polanów**, Krąg 3/5, tel. 943169319

www.sdkrag.pl [sdsdkrag@polanow.pl](mailto:sdkrag@polanow.pl)

Ośrodek wsparcia dla osób z zaburzeniami psychicznymi, tj. przewlekle chorych, upośledzonych umysłowo i wykazujących inne przewlekłe zaburzenia czynności psychicznych. Celem jest zapewnienie wsparcia społecznego, pomoc w życiu codziennym, kształtowanie stosunków z otoczeniem w zakresie psychoedukacji i spraw bytowych.

ŚDS „ODNOWA”

76-020 **Bobolice**, ul. Głowackiego 7c, tel.: 943187031

www.odnowa.bobolice.pl sds_bobolice@poczta.fm

Pomoc osobom z zaburzeniami psychicznymi w powrocie do prawidłowego funkcjonowania w społeczeństwie, przywrócenie

samodzielności dającej możliwość zaspokajania podstawowych potrzeb bytowych, kreowanie powszechnie akceptowanego wizerunku osoby niepełnosprawnej, rozwijanie zainteresowań domowników, rozwijanie umiejętności spędzania czasu wolnego, zapobieganie nawrotom choroby oraz przeciwdziałanie izolacji społecznej.

ŚDS „SZANSA”

76-004 **Sianów**, ul. Słowackiego 3a, tel. 943067033

mgops@sianow.pl **www.mgops.sianow.pl/sds/**

Ośrodek wsparcia dla osób z zaburzeniami psychicznymi i niepełnosprawnych intelektualnie, które mają trudności z funkcjonowaniem w środowisku rodzinnym i społecznym.

Zapewnia: opiekę, zajęcia wspierająco-aktywizujące i treningi funkcjonowania w życiu codziennym. Prowadzi terapię ruchową oraz umożliwia rozwój kulturalny.

ŚDS „FENIKS”

76-039 **Biesiekierz** 13, tel.: 943180316; tel. 943160999

sds@biesiekierz.eu

Pomoc osobom dorosłym, upośledzonym umysłowo (typ B), z zaburzeniami psychicznymi i przewlekłe psychicznie chore (typ A), mające trudności w samodzielnej egzystencji i funkcjonowaniu społecznym. Działania obejmują m.in.: terapię zajęciową, treningi umiejętności życiowych i społecznych; terapię indywidualną i grupową; zwiększenie aktywności społecznej i zawodowej uczestników.

ŚDS „PEGAZ”

76-015 **Manowo**, ul. Myśliwska 1, tel. 943410228

www.sdspegaz-manowo.prv.pl **sdspegaz@wp.pl**

Celem działalności placówki jest rehabilitacja społeczna i zawodowa zmierzająca do ogólnego rozwoju i poprawy sprawności każdego uczestnika; pomoc osobom niepełnosprawnym w przystosowaniu i przygotowaniu do samodzielnego życia społecznego.

GDZIE SZUKAĆ POMOCY?



Powiatowe Centrum Pomocy Rodzinie (PCPR) w Koszalinie

ul. Władysława Andersa 32, 76-626 Koszalin

tel.: 947140217 / fax: 947140252

pcpr.sekretariat@powiat.koszalin.pl

www.pcprkoszalin.pl

Misją Powiatowego Centrum Pomocy Rodzinie jest pełnienie roli organizatora i koordynatora systemu wsparcia społecznego dla określonych grup docelowych, wymagających pomocy w rozwiązywaniu problemów, których nie mogą pokonać wykorzystując własne uprawnienia i możliwości, z poszanowaniem ich godności i podmiotowości, przy wykorzystaniu ich zasobów własnych oraz środowiska lokalnego – przy założeniu współpracy na odległość.

W PCPR można uzyskać wsparcie w szczególności w zakresie:

- 1. Dział Wsparcia Dziecka i Rodziny:** wsparcie dziecka i rodziny; Organizator Rodzinnej Pieczy Zastępczej; poradnictwo specjalistyczne;
- 2. Dział Pomocy Instytucjonalnej:** prowadzenie spraw związanych z domami pomocy społecznej; przeciwdziałanie przemocy w rodzinie; poradnictwo specjalistyczne;
- 3. Dział Rehabilitacji Społecznej Osób Niepełnosprawnych:** dofinansowania ze środków PFRON – w tym w ramach projektów i programów; rehabilitacja społeczna osób niepełnosprawnych.



Powiatowa Poradnia Psychologiczno - Pedagogiczna w Koszalinie (PPPP)

ul. Władysława Andersa 32, 76-626 Koszalin

tel. 94 714 02 02

poradnia@powiat.koszalin.pl

www.poradnia.powiat.koszalin.pl

Celem działania Poradni jest udzielanie dzieciom, od momentu urodzenia, i młodzieży pomocy psychologiczno-pedagogicznej oraz pomocy w wyborze kierunku kształcenia i zawodu, udzielanie rodzicom i nauczycielom pomocy psychologiczno-pedagogicznej związanej z wychowywaniem i kształceniem dzieci i młodzieży,

a także wspomaganie przedszkoli, szkół i placówek w zakresie realizacji zadań dydaktycznych, wychowawczych i opiekuńczych.

Poradnia realizuje zadania związane z:

- a) prowadzeniem badań diagnostycznych dzieci i młodzieży, w tym badań przesiewowych i obserwacji funkcjonowania dzieci i młodzieży w środowisku wychowania i nauczania,
- b) opiniowaniem, orzekaniem, wydawaniem informacji pisemnej o wynikach diagnozy,
- c) opracowywaniem indywidualnych programów edukacyjno-terapeutycznych oraz dokonywaniem wielospecjalistycznej oceny poziomu funkcjonowania dzieci i młodzieży objętych kształceniem specjalnym,
- d) udzielaniem dzieciom i młodzieży oraz rodzicom bezpośredniej pomocy psychologiczno-pedagogicznej,
- e) prowadzeniem działań z zakresu profilaktyki uzależnień i innych problemów dzieci i młodzieży, w tym działań mających na celu przeciwdziałanie pojawianiu się zachowań ryzykownych związanych z używaniem przez uczniów i wychowanków środków odurzających, substancji

psychotropowych, środków zastępczych i nowych substancji psychoaktywnych,

- f) prowadzeniem z uczniami, wychowankami, rodzicami i nauczycielami działań z zakresu edukacji dotyczącej ochrony zdrowia psychicznego dzieci i młodzieży,
- g) udzielaniem nauczycielom pomocy w rozwiązywaniu problemów dydaktycznych i wychowawczych,
- h) zajęciami w ramach wczesnego wspomaganie rozwoju dzieci.

Korzystanie z bezpłatnej pomocy udzielanej przez Poradnię odbywa się na wniosek rodziców dziecka, pełnoletniego ucznia, nauczycieli, dyrektora przedszkola, szkoły, placówki.

Rejon działania Poradni obejmuje przedszkola, szkoły i placówki oraz dzieci uczęszczające do przedszkoli i szkół z terenu Powiatu Koszalińskiego.



**Powiatowy Urząd Pracy
w Koszalinie (PUP)**

ul. Raławicka 13, 75-620 Koszalin

tel. 94 345 57 00 / fax: 94 345 57 50

szko@praca.gov.pl

www.koszalin.praca.gov.pl

Zadaniem Powiatowego Urzędu Pracy w Koszalinie jest udzielanie osobom zarejestrowanym wsparcia, m.in. w zakresie pośrednictwa pracy oraz poradnictwa zawodowego. Zarejestrowane w PUP osoby z zaburzeniami psychicznymi uzyskują pomoc doradców zawodowych i pośredników pracy przy ustalaniu ich preferencji zawodowych oraz pośredniczeniu w kontaktach z pracodawcami.

Na terenie Powiatu Koszalińskiego dysponuje dwoma zamiejscowymi punktami:

Referat Obsługi Zamiejscowej w Bobolicach,

ul. Poczтовая 15, 76-020 Bobolice

tel.: 503762471

bobolice@pup.koszalin.pl

Referat Obsługi Zamiejscowej w Polanowie,

ul. Bobolicka 8a, 76-010 Polanów

tel.: 503762559

polanow@pup.koszalin.pl



Ośrodek Rehabilitacyjno-Edukacyjno-Wychowawczy (OREW)

ul. Pocztowa 15, 76-020 Bobolice

tel./ faks: 943187335 kom. 512 891 292

stow.ws@gmail.com

www.orewbobolice.pl

Przeznaczony dla:

- dzieci i młodzieży z niepełnosprawnością intelektualną w stopniu głębokim od 3 do 25 r.ż.;
- dzieci i młodzieży z niepełnosprawnością intelektualną w stopniu umiarkowanym lub znacznym ze sprzężoną niepełnosprawnością, od 7 do 24 r.ż.;
- dzieci z niepełnosprawnością intelektualną w stopniu umiarkowanym lub znacznym, w wieku od ukończenia 3 roku życia do rozpoczęcia przez nie nauki szkolnej, nie dłużej niż do końca roku szkolnego, w tym roku kalendarzowym, w którym kończy 10 lat;
- dzieci objętych wczesnym wspomaganie rozwoju od urodzenia do podjęcia nauki w szkole.

Czas pracy: Ośrodek prowadzi działalność przez cały rok szkolny, z wyjątkiem sobót i dni ustawowo wolnych od pracy, jako placówka, w której są przewidziane ferie szkolne.

Czas pracy ośrodka – 8 godzin dziennie (placówka pobytu dziennego). Zajęcia prowadzone są indywidualnie lub w zespołach.



Specjalny Ośrodek Szkolno-Wychowawczy w Warninie (SOSW)

Warnino 29, 76-039 Biesiekierz

tel./fax 943180391

[**sosw.warnino@powiat.koszalin.pl**](mailto:sosw.warnino@powiat.koszalin.pl)

[**www.soswwarnino.powiat.koszalin.pl**](http://www.soswwarnino.powiat.koszalin.pl)

Przeznaczony dla:

· dzieci i młodzieży niepełnosprawnej intelektualnie w stopniu umiarkowanym, znacznym i z niepełnosprawnościami sprzężonymi wymagającej specjalnej organizacji, metod pracy i wychowania.

W jego strukturach znajdują się:

- Szkoła Podstawowa z włączonymi oddziałami Gimnazjum oraz Szkoła Specjalna Przystosowująca do Pracy.

W Ośrodku działają zespoły rewalidacyjno-wychowawcze dla dzieci głęboko wielorako niepełnosprawnych

Do Ośrodka przyjmowane są dzieci i młodzież z deficytami rozwojowymi – z niepełnosprawnością intelektualną, wymagające stosowania specjalnej organizacji nauki i specjalnych metod pracy.

Ośrodek jest prowadzony dla dzieci i młodzieży, która wymaga stosowania specjalnych oddziaływań wychowawczych, pomocy psychologiczno-pedagogicznej oraz zajęć rewalidacyjnych ze względu na występujące niepełnosprawności.

Ośrodek Rehabilitacyjno-Postresocjalizacyjny

Darżewo 6, 76-020 Bobolice

tel./fax: 94 318 37 95, kom. 512 124 321

osrodekwdarzewie@interia.pl

www.uzaleznienie-darzewo.pl

Przeznaczony dla osób pełnoletnich, uzależnionych od substancji psychoaktywnych, posiadających jednostkę chorobową wg klasyfikacji ICD – 10 od F.11.2 do F.19.2, z wyłączeniem F.17.

* nie są przyjmowane osoby uzależnione wyłącznie od alkoholu (z rozpoznaniem F. 10), a także przeciwwskazaniem do przyjęcia jest niewyrównany stan somatyczny lub psychiczny;

** wymagane jest posiadanie skierowania wystawionego przez lekarza psychiatrę lub lekarza medycyny rodzinnej, dla osób będących w złej kondycji fizycznej i psychicznej przyjęcie do ośrodka wymaga procesu szpitalnej detoksykacji.

Placówka Opiekuńczo-Wychowawcza Towarzystwa Przyjaciół Dzieci w Starych Bielicach

ul. Buczynowa 4, 75-202 Koszalin

tel. 943425627, tel. 502916742

powstarebielice@tpd24.pl

www.tpd24.pl

Przeznaczona dla dzieci powyżej 10-go roku życia. pozbawionych całkowicie lub częściowo opieki rodzicielskiej, które mogą przebywać w placówce do pełnoletniości lub jeśli kontynuują naukę do 25-go roku życia.

Misją TPD jest pomoc dzieciom i ich rodzicom, troska o prawa, jakość warunków życia, wychowania i edukacji dziecka, dbanie o jego wszechstronny rozwój, zdrowie, bezpieczeństwo, podmiotowość i godność, równość szans życiowych. Towarzystwo jest rzecznikiem dziecka, chroni i promuje jego prawa z poszanowaniem praw i obowiązków jego rodziców, opiekunów oraz innych odpowiedzialnych za nie osób.

**Polskie Stowarzyszenie na rzecz Osób
z Niepełnosprawnością Intelektualną
Koło w Koszalinie**

ul. Wyspiańskiego 4, 75-629 Koszalin

tel. 94 345 08 53; fax. 94 346 44 84

psoni@niepelnosprawni.koszalin.pl

www.niepelnosprawni.koszalin.pl

Uczestnikami placówek działających pod patronatem Polskiego Stowarzyszenia na rzecz Osób z Niepełnosprawnością Intelektualną Koło w Koszalinie są dzieci i młodzież oraz dorosłe osoby z niepełnosprawnością intelektualną w stopniu lekkim, umiarkowanym, znacznym i głębokim wraz z towarzyszącymi niesprawnościami i schorzeniami.

W placówkach Koła uzyskują oni daleko idącą i wielopłaszczyznową pomoc i opiekę, są adresatami działań rehabilitacji zawodowej, społecznej i leczniczej. Aktywnie uczestniczą w życiu społecznym i kulturalnym. Pomoc i wsparcie otrzymują również ich rodzice i opiekunowie.

Jest to pomoc merytoryczna, prawna i materialna. Uczestnicy placówek zamieszkują w Koszalinie i na terenie gmin ościennych: Mielna, Manowa, Biesiekierza, Sianowa, Będzina, Świeszyna.

Warsztat Terapii Zajęciowej Nr 1

ul. Budowniczych 6, 75-323 Koszalin

tel. 94 341 53 83; fax: 94 341 53 83

wtz1@niepelnosprawni.koszalin.pl

wtz1@vp.pl

Warsztat Terapii Zajęciowej Nr 2

ul. Wyspiańskiego 4, 75-629 Koszalin

tel. 94 345 08 53; fax: 94 346 44 84

wtz2@niepelnosprawni.koszalin.pl

Ośrodek Rehabilitacyjno - Edukacyjno - Wychowawczy Nr 1

ul. Wyspiańskiego 4, 75-629 Koszalin

tel. 94 345 08 53 ; fax: 94 346 44 84

orew@niepelnosprawni.koszalin.pl

22 484 88 01 Antydepresyjny Telefon Zaufania Centrum ITAKA
(pn. - śr. w godz. 15:00-20:00 porady@stopdepresji.pl)

22 484 88 04 Telefon Zaufania Młodych
(pn. - pt. w godz. 13:00 – 20:00)

22 635 09 54 Telefon Zaufania dla Osób Starszych

116 123 Ogólnopolski bezpłatny Telefon Zaufania dla osób w kryzysie udziela pomocy psychologicznej osobom doświadczającym kryzysu emocjonalnego, samotnym, cierpiącym z powodu depresji, bezsenności, chronicznego stresu
(pn. - pt. w godz. 14.00-22.00)

116 111 Telefon Zaufania dla dzieci i młodzieży
(bezpłatny, czynny 24 godziny na dobę, 7 dni w tygodniu)

507 783 754 Telefon zaufania dla dzieci i młodzieży (w godzinach od 8 do 18, także w soboty i niedziele)

800 70 22 22 Linia Wsparcia
(całodobowo, bezpłatnie, www.centrumwsparcia.pl)

22 885 84 83 Infolinia dla osób z problemami psychicznymi lub ich rodzin

22 425 98 48 Telefoniczna Pierwsza Pomoc Psychologiczna
(pn. - pt. w godz. 17:00-20:00; sob. w godz. 15:00-17:00)

94 342 93 33 Policyjny Telefon Zaufania

94 340 35 22 Młodzieżowy Telefon Zaufania

801 889 880 Infolinia dla osób cierpiących

z powodu uzależnień behawioralnych (hazard, internet, komputer, praca, seks, kompulsywne objadania się).

Płatny (z tel. stacjonarnego opłata za jeden impuls, z tel. komórkowych płatny, zgodnie z taryfą operatora, pn. – nd. w godz. 17:00-22:00)

800 12 12 12 Telefon zaufania Rzecznika Praw Dziecka. Pod numer interwencyjny mogą też dzwonić osoby dorosłe, aby zgłosić problemy dzieci lub rażące zaniedbania względem nich.

800 080 222 całodobowa, bezpłatna, ogólnopolska infolinia dla dzieci, młodzieży, rodziców, nauczycieli i pedagogów, którzy mogą uzyskać profesjonalną pomoc doświadczonych psychologów, pedagogów i prawników.

www.liniadzieciom.pl

Numer telefonu został uruchomiony na zlecenie Ministerstwa Edukacji Narodowej ze środków Narodowego Programu Zdrowia, realizatorem części projektu jest Fundacja ITAKA – Centrum Poszukiwań Ludzi Zaginionych.

Osoby z zaburzeniami psychicznymi, ich rodziny i opiekunowie z terenu powiatu koszalińskiego korzystają z **PLACÓWEK PODSTAWOWEJ OPIEKI ZDROWOTNEJ** w gminach, a także ze specjalistycznej opieki psychiatrycznej i psychologicznej w poradniach w Koszalinie.

BĘDZINO:

Niepubliczny Zakład Opieki Zdrowotnej „BĘDZINO” S.C.

Małgorzata Gasińska, Stanisław Celmer

Filia Dobrzyca, Dobrzyca 26, 76-038 Dobrzyca; tel. 943181289

Przychodnia Lekarska Balticmed Mścice, ul. Rzemieślnicza 4, 76-031 Mścice, tel. 943165978

Niepubliczny Zakład Opieki Zdrowotnej „BĘDZINO” S.C.

Małgorzata Gasińska, Stanisław Celmer Będzino 18,

76-037 Będzino, tel. 943162428

BIESIEKIERZ:

Zespół Lekarzy Rodzinnego S.C. „ELKAP” Zieliński

Przemysław; Krystian Zieliński Przychodnia w Biesiekierzu,

Biesiekierz 13, 76-039 Biesiekierz, tel. 943180379

BOBOLICE:

Ośrodek Rehabilitacyjno – Postresocjalizacyjny Darzewo 6,

76-020 Bobolice, 94 318 37 95, 512 124 321

Zakład Opieki Zdrowotnej ASKLEPIOS Sp. z o.o.,

Plac Zwycięstwa 8-12, 76-020 Bobolice, tel. 943187476

Przychodnia Lekarska „AMELIA” Piotr Burgieł, ul. Reymonta 2,

76-020 Bobolice, tel. 780178007, 943143204

MANOWO:

SANATUS Sp. z o.o. Sp. Komandytowa Poradnia Lekarzy

Rodzinnych, Filia Rosnowo 7, 76-042 Rosnowo, tel. 604 54 03 03,

94 343 05 23; 94 316 12 78

SANATUS Sp. z o.o. Sp. Komandytowa Filia Manowo,

ul. Leśna 6/4, 76-016 Manowo, tel. 510 940 039, tel. 943463363,

tel. 604 54 03 03

**Zespół Lekarza Rodzinnego S.C. „ELKAP” Zieliński
Przemysław; Krystian Zieliński Przychodnia w Boninie,
Bonin 8, 76-009 Bonin, tel. 943421786**

MIELNO:

**Zakład Opieki Zdrowotnej „Med-Care” Spółka Jawna L.
Kosiński,
W. Kosiński, ul. B. Chrobrego 9, 76-032 Mielno
tel. 943166515, tel. 943189226**

Ośrodek Zdrowia OMNIS Gutowscy

ul. Nadmorska 62, 76-034 Sarbinowo tel. 943165589

POLANÓW:

**Zespół Opieki Zdrowotnej w Polanowie, ul. Bobolicka 4,
76-010 Polanów tel. 94 318 83 99, tel. 943188271**

Zespół Opieki Zdrowotnej w Żydowie

Żydowo 90, 76-012 Żydowo, tel. 943188813

SIANÓW:

**Niepubliczny Zakład Opieki Zdrowotnej „Medicus”,
ul. Słowackiego 3A, 76-004 Sianów, tel. 943185556**

Niepubliczny Zakład Opieki Zdrowotnej „KOLMED” s.c.

ul. Słowackiego 1, 76-004 Sianów, tel. 943473262, 605 409 713

Niepubliczny Zakład Opieki Zdrowotnej „SŁONECZKO”

S.C. Wiesława Porębska, Cecylia Chętkowska - Wilk,
ul. Słowackiego 3, 76-004 Sianów, 943185558

ŚWIESZYNO:

SANATUS Sp. z o.o. Sp. Komandytowa Poradnia Lekarzy

**Rodzinnych, Filia Świeszyno 85, 76-024 Świeszyno,
tel. 604 54 03 03, 943161278**

SANATUS Sp. z o.o. Sp. K., Poradnia Lekarzy Rodzinnych,

Filia Zegrze Pomorskie 16, 76-022 Zegrze Pomorskie, 943161278

PLACÓWKI ŚWIADCZĄCE POMOC W ZAKRESIE ZDROWIA PSYCHICZNEGO:

Środkowopomorskie Centrum Zdrowia Psychicznego

MEDiSON ul. Sarżyńska 9, 75- 819 Koszalin, tel. 949470754;
tel. 943470755 www.medison.com.pl

Poradnia Zdrowia Psychicznego SP ZOZ MSWiA w Koszalinie

ul. Szpitalna 2, 75-720 Koszalin, tel. 943471606, tel. 943471611 / 94
www.poliklinika.koszalin.pl; poliklinika@pro.onet.pl

Poradnie Zdrowia Psychicznego:

- dla dzieci i młodzieży: ul. Monte Cassino 13, 75-900 Koszalin,
tel. 943425315
- dla dorosłych: ul. Zwycięstwa 119, 75-900 Koszalin,
tel. 943489006; tel. 666028185

Poradnia psychologiczna - opieka ambulatoryjna - Psychiatria

Niepubliczny Zakład Opieki Zdrowotnej Przychodnia

CLINIKA ul. Leopolda Okulickiego 4A; 75-443 Koszalin
tel. 943407083; eab8@poczta.pgf.com.pl

Centrum Psychoterapii i Leczenia Uzależnień ANON – Poradnia

Psychologiczna, Poradnia Leczenia Uzależnień, Poradnia
Seksuologiczna i Patologii Współżycia,

ul. Monte Cassino 13, IV piętro, 75-414 Koszalin, tel. 943430748

Koszalińskie Stowarzyszenie Pomocy Osobom Autystycznym

ul. Morska 2 75-950 Koszalin

www.autyzmkoszalin.pl/

tel. 728731180, biuro@autyzmkoszalin.pl

Miejska Poradnia Psychologiczno-Pedagogiczna w Koszalinie

ul. Morska 43, 75-215 Koszalin, tel. 943430199; tel. 504226401

www.mpp-p.com.pl; mpp-p@wp.pl (tylko dla mieszkańców miasta Koszalin)

Do poradni wystarczy zadzwonić lub przyjść, zarejestrować się i skorzystać z bezpłatnej pomocy, która udzielana jest dzieciom, młodzieży i rodzicom/opiekunom m.in. z zakresu:

- diagnozowania poziomu rozwoju, potrzeb i możliwości oraz zaburzeń rozwojowych i zachowań dysfunkcyjnych dzieci i młodzieży, w tym: predyspozycji i uzdolnień, przyczyn niepowodzeń edukacyjnych, specyficznych trudności w uczeniu się;
- wspomagania dzieci i młodzieży odpowiednio do ich potrzeb rozwojowych i edukacyjnych oraz możliwości psychofizycznych, w tym zwłaszcza dzieci i młodzieży: szczególnie uzdolnionych; niepełnosprawnych, niedostosowanych społecznie lub zagrożonych niedostosowaniem społecznym; ze specyficznymi trudnościami w uczeniu się; z zaburzeniami komunikacji językowej; z chorobami przewlekłymi;
- prowadzenia terapii dzieci i młodzieży, w zależności od rozpoznanych potrzeb, w tym z zaburzeniami rozwojowymi, z zachowaniami dysfunkcyjnymi, niepełnosprawnych, niedostosowanych społecznie oraz ich rodzin;
- podejmowania działań z zakresu profilaktyki uzależnień w tym udzielanie pomocy psychologiczno-pedagogicznej dzieciom i młodzieży z grup ryzyka oraz ich rodzicom;
- współpracy w udzielaniu i organizowaniu przez przedszkola, szkoły i placówki pomocy psychologiczno-pedagogicznej;
- prowadzenia edukacji dotyczącej ochrony zdrowia psychicznego.

Niepubliczny Zakład Opieki Zdrowotnej „Monada”

Aleja Monte Cassino 13, 75-424 Koszalin; tel.: 943417727

Obejmuje opieką również mieszkańców Powiatu Koszalińskiego, ma dwie poradnie specjalistyczne: Poradnia Zdrowia Psychicznego Dla Dzieci I Młodzieży, Poradnia Logopedyczna.

Rejestracja ze skierowaniem od specjalisty wystawionym przez

lekarza posiadającego umowę z NFZ dostępna jest pn.-pt.
w godzinach pracy poradni.

W celu ustalenia terminu do wybranego specjalisty potrzebne będą:
dowód osobisty, dokument skierowania do lekarza specjalisty
wystawione przez lekarza posiadającego umowę z NFZ, regularne
opłacanie składek ZUS.

Spółdzielnia Socjalna „Nowa Przystań”

ul. Przemysłowa 8; 76-454 Koszalin

tel. 510 868 746; 504 912 344

info@pralnia-koszalin.pl

czynne: pn.-pt. w godz. 09:00-16:00; sobota w godz. 09:00-12:00

Celem spółdzielni jest przeciwdziałanie wykluczeniu społecznemu,
reintegracja społeczna i zawodowa. Spółdzielnia tworzy miejsca
pracy dla osób wykluczonych i z zaburzeniami psychicznymi.

Poradnia Zdrowia Psychicznego Dzieci i Młodzieży:

1. lek. Ewa Przybyła-Ożóg, Koszalin,

ul. Wąwozowa 38/6

ul. Monte Cassino 13, tel.: 943417727, ewa602@interia.pl (NFZ)

2. lek. med. Edyta Łyszcz-Fedasz, psychiatria, psychiatria

dziecięca ul. Chopina 29; 78-200 Białogard,

tel.: 943113702, fax: 943113724

sekretariat@szpitalbialogard.pl, szpitalbialogard.pl

3. lek. med. Monika Lipert-Wódcz, specjalista psychiatrii

dzieci i młodzieży ul. Łopuskiego 31-33;

78-100 Kołobrzeg,

tel.: 943530200, tel. 943530201 fax: 943523982,

kancelaria@szpital.kolobrzeg.pl, www.szpital.kolobrzeg.pl

Prywatne gabinety psychiatryczne:

1. lek. med. Marta Kopczyk, specjalista chorób psychicznych

lek. med. Jarosław Maksymiec, specjalista chorób

psychicznych tel.: 608075124; tel. 505575775,

www.medicasyntonia.pl

2. **lek. med. Edyta Łyszcz-Fedasz**, Koszalin
ul. Kaszubska 16A, tel.: 604898131;
3. **lek. Katarzyna Błachut-Cholewa**, Koszalin
ul. Niepodległości 44, tel.: 607085219
4. **lek. psychiatra Rafał Strugała**, ul. Holenderska 30,
75-430 Koszalin, tel.: 695629639
5. **lek. Psychiatra Anna Jasińska**, ul. Wąwozowa 3G,
75-339 Koszalin, tel.: 604224470
6. **lek. psychiatra Andrzej Waniewski**, ul. Tymiankowa 19,
Koszalin, tel.: 730941154
7. **lek. med. Spec. Psychiatra Barbara Bretner**,
ul. Sportowa 50, 75 – 734 Koszalin,
Rejestracja telefoniczna pod nr 601175809 lub 94 3425194
8. **lek. med. Spec. psychiatrii Zdzisław Bociąg**,
ul. Wyspiańskiego 18, 75-330 Koszalin, tel. 94 342 70 77
9. **lek. Psychiatra Paula Nartowicz-Szymańska**,
ul. Kalinowa 16a, 75-667 Koszalin, tel.: 94 333 39 36
10. **lek. Magdalena Fesio**, ul. Karola Szymanowskiego 41,
75-562 Koszalin, Telefon: 608 528 584



STAROSTWO POWIATOWE W KOSZALINIE

ul. Raclawicka 13, 75-620 Koszalin

tel. 947140189

fax 947140131

poczta@powiat.koszalin.pl

www.powiat.koszalin.pl



URZĄD GMINY BĘDZINO

Będzino 19, 76-037 Będzino

tel. 943162426

fax 943162307

ug@bedzino.pl

www.bedzino.pl



URZĄD GMINY BIESIEKIERZ

Biesiekierz 103, 76-039 Biesiekierz

tel. 943180955

fax 943180940

sekretariat@biesiekierz.eu

www.bip.biesiekierz.eu



URZĄD MIEJSKI W BOBOLICACH

ul. Ratuszowa 1, 76-020 Bobolice

tel. 943458401

fax 943458420

gmina@bobolice.pl

www.bip.bobolice.pl



URZĄD GMINY MANOWO

Szkolna 2, 76-015 Manowo

tel. 943183220

fax 943183289

urząd@manowo.pl

www.manowo.pl



URZĄD MIEJSKI W MIELNIE

ul. B. Chrobrego 10, 76-032 Mielno

tel. 943459830

fax 943459834

ug@gmina.mielno.pl

www.mielno.pl



URZĄD MIEJSKI W POLANOWIE

ul. Wolności 4, 76-010 Polanów

tel. 943188351

fax 943188387

um@polanow.eu

www.polanow.eu



URZĄD GMINY I MIASTA W SIANOWIE

ul. Armii Polskiej 30, 76-004 Sianów

tel. 943185281, 943469528

fax 943185320, 943469529

urząd@sianow.pl

www.sianow.pl



URZĄD GMINY ŚWIESZYNO

Świeszyno 71, 76-024 Świeszyno

tel. 943160120

fax 943161491

gmina@swieszyno.pl

www.swieszyno.pl

Opracowanie: Starostwo Powiatowe w Koszalinie,
Referat Organizacyjny, ul. Raclawicka 13, 75-620 Koszalin
www.powiat.koszalin.pl