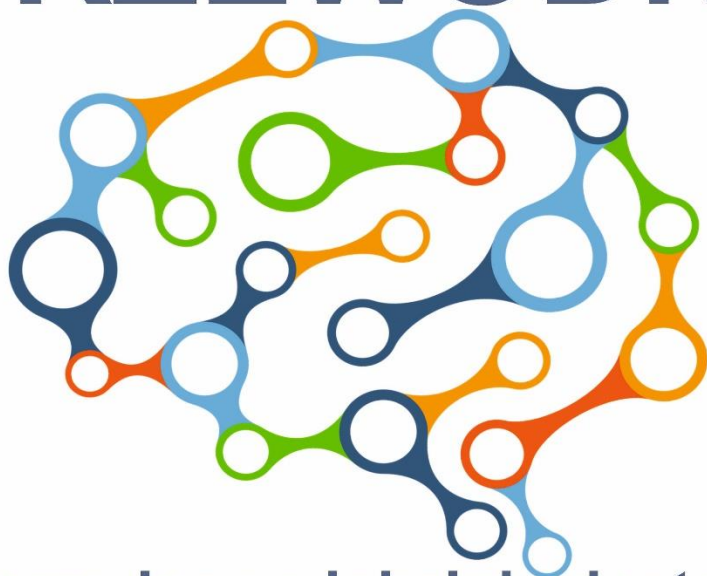


PRZEWODNIK



informujący o lokalnie dostępnych
formach opieki zdrowotnej,
pomocy społecznej
i aktywizacji zawodowej
dla osób z zaburzeniami
psychicznymi



MIEJSKO-GMINNE I GMINNE OŚRODKI POMOCY SPOŁECZNEJ

oferują pomoc osobom niepełnosprawnym w formie, poradnictwa specjalistycznego w szczególności prawnego, psychologicznego, pedagogicznego oraz pomocy socjalnej. Pracownicy socjalni udzielają również pomocy w załatwianiu spraw urzędowych oraz w utrzymaniu kontaktów z otoczeniem.

W razie braku możliwości zapewnienia usług opiekuńczych w miejscu zamieszkania osobie niepełnosprawnej, pracownik podejmuje starania o umieszczenie w domu pomocy społecznej, tj. placówce pobytu stałego zapewniającej całodobową opiekę. W ramach systemu pomocy społecznej funkcjonują także placówki zapewniające środowiskową opiekę półstacjonarną - są to środowiskowe domy samopomocy, ośrodki wsparcia, które zapewniają całodzienny pobyt, posiłki, podstawowe świadczenia opiekuńcze, rekreacyjno-kulturalne, edukacyjne, rehabilitacyjne.

BIESIEKIERZ:

Biesiekierz 13, 76-039 Biesiekierz

tel./fax 943180316

ops@biesiekierz.eu

www.ops.biesiekierz.eu/bip

BĘDZINO:

Będzino 56, 76-037 Będzino

tel. 943162337

gops_biedzino@zeto.koszalin.pl

www.bedzino.pl

BOBOLICE:

ul. Jedności Narodowej 13, 76-020 Bobolice

tel./fax: 943187595 ; tel./fax: 943187713

mgops.bobolice@neostrada.pl

www.mgops.bobolice.pl

MANOWO:

Manowo 58 C, 76-015 Manowo
tel. 943183069

gops_manowo@zeto.koszalin.pl
www.bip.gopsmanowo.mserwer.pl

MIELNO:

ul. 6-go Marca 35, 76-032 Mielno
tel. 943166202 / fax 943166258

poczta@mops.mielno.pl
www.gops.mielno.bip.net.pl

POLANÓW:

ul. Wolności 7, 76-010 Polanów
tel. 943188385 / fax 943419450

mgops@polanow.pl
www.mgops.polanow.pl

SIANÓW:

ul. Słowackiego 3A, 76-004 Sianów
tel./fax 943185512

mgops@sianow.pl
www.mgops.sianow.pl

ŚWIESZYNO:

Niedalino 29A, 76-024 Świeszyno
tel. 943183523

gops_swieszyno@zeto.koszalin.pl
www.gops_swieszyno.bip.gov.pl

ORGANIZACJE POZARZĄDOWE:

Stowarzyszenie „LEPSZE JUTRO”

76-037 Będzino 21; tel. 694 462 596

Wspiera osoby niepełnosprawne oraz te w trudnej sytuacji życiowej, materialnej; organizuje warsztaty, pomoc przy rehabilitacji dla niepełnosprawnych; wspiera poradnictwem w rozwiązywaniu problemów społecznych, pomoc przy zbieraniu funduszy na rehabilitację i leczenie.

Stowarzyszenie Aktywności Społeczno-Artystycznej „PO DRODZE”

pl. Zwycięstwa 5, 76-020 Bobolice, tel. 94 316 71 55

Działalność społeczna i prospołeczna ze szczególnym uwzględnieniem dzieci, młodzieży, grup znajdujących się w niekorzystnej sytuacji społecznej, niepełnosprawnych, bezdomnych, bezrobotnych, seniorów oraz grup zagrożonych patologią społeczną.

Stowarzyszenie na Rzecz Osób Wykluczonych i Zagrożonych Wykluczeniem Społecznym „WSPÓLNY ŚWIAT”

ul. Pocztowa 15; 76-020 Bobolice, tel. 94 318 73 35

Pomoc społeczna dla rodzin i osób w trudnej sytuacji życiowej; przeciwdziałanie wykluczeniu społecznemu, wspomaga i organizuje proces rehabilitacji, w szczególności dzieci i młodzieży z niepełnosprawnością intelektualną.

Stowarzyszenie Pomocowo – Rozwojowe „DEBRO”

76-015 Manowo 40, tel. 94 318 31 61

Działania na rzecz osób zagrożonych wykluczeniem społecznym. Klub Seniora, poradnictwo dla osób starszych, prawnik, poradnictwo rodzinne, terapeuta rodzinny.

Stowarzyszenie na Rzecz Osób Zagrożonych Wykluczeniem Społecznym w Unieściu

„POMOST” ul. 6 Marca 35, 76-032 Mielno, tel. 515 100 054

Celem działalności jest rozwijanie i propagowanie postaw, inicjatyw i działań zmniejszających zagrożenie wykluczenia społecznego narażonych na nie osób.

Pomorska Fundacja „JAŚ I MAŁGOSIA”

Cewlino 12 A, 76-015 Manowo; tel. 94 340 27 43

Pomaga osobom niepełnosprawnym, chorym, a także szpitalom, ośrodkom zdrowia, domom pomocy społecznej. Dostarcza bezpłatnie sprzęt rehabilitacyjny, medyczny, szpitalne meble.

Stowarzyszenie Dom Miłosierdzia,

skrytka pocztowa 55, 75-350 Koszalin 9; tel. 660 53 95 14,

www.dommilosierdzia.pl

Pomoc społeczna świadczona rodzinom i osobom w trudnej sytuacji życiowej, zapewniająca nocleg, posiłek, pomoc materialną oraz wyrównywanie szans; działalności na rzecz integracji i reintegracji zawodowej i społecznej osób zagrożonych wykluczeniem społecznym.

Towarzystwo Pomocy im. św. Brata Alberta Koło Koszalińskie

ul. Mieszka I 16, 75-129 Koszalin, tel. 94 318 56 21

Niezależna, katolicka organizacja dobroczynna, pozarządowa niosąca pomoc osobom bezdomnym i ubogim, prowadząca schronisko dla bezdomnych kobiet, kobiet z dziećmi, mężczyzn oraz noclegownię dla bezdomnych kobiet i mężczyzn.

Caritas Diecezji Koszalińsko-Kołobrzeskiej

ul. Ks. bpa Cz. Domina 8, Koszalin, 94 342 36 90,

www.koszalin.caritas.pl

Praca na rzecz dzieci i młodzieży, osób społecznie ubogich, starszych, samotnych i bezdomnych w celu zapewnienia jak najlepszej opieki.

Centrum Kryzysowe Caritas dla Kobiet i Kobiet z Dziećmi „NADZIEJA” im. św. Jana Pawła II

ul. Harcerska 17, Koszalin, tel. 94 342 30 05, 600 200 591

centrum.kryzysowe@caritas.pl

Niesie pomoc ofiarom przemocy w rodzinie. Mieszkańcy otrzymują bezpłatne schronienie i dalsze wsparcie w działaniach zmierzających w kierunku wyjścia z sytuacji kryzysowej.

Dar Życia. Dom Samotnej Matki Caritas Diecezji Koszalińsko – Kołobrzeskiej

ul. Wojska Polskiego 13, Koszalin, tel. 94 342 37 70, 516 840 090;

dsm-koszalin@caritas.pl, www.dsm.koszalin.caritas.pl

Celem Domu jest pomoc kobietom w okresie okołoporodowym, które znajdują się w trudnej sytuacji materialnej. Dom zapewnia miejsce dla 12 kobiet z dziećmi. Zorganizowanie i prowadzenie Domu powierzono bezhabitowym siostram ze Wspólnoty Dzieci Łaski Bożej. Zadaniem Domu jest także ochrona życia dzieci nienarodzonych.

DOMY POMOCY SPOŁECZNEJ (DPS)

Kto może ubiegać się o miejsce w DPS?

Prawo do umieszczenia w domu pomocy społecznej przysługuje osobie wymagającej całodobowej opieki z powodu wieku, choroby lub niepełnosprawności, niemogącej samodzielnie funkcjonować w codziennym życiu, której nie można zapewnić niezbędnej pomocy w formie usług opiekuńczych.

Wniosek o umieszczenie w domu pomocy społecznej należy złożyć w ośrodku pomocy społecznej właściwym ze względu na miejsce zamieszkania osoby zainteresowanej lub miejsce jej aktualnego pobytu.

Procedura postępowania:

Do domu pomocy społecznej skierowanie następuje na podstawie:

1. pisemnego wniosku osoby ubiegającej się o skierowanie do DPS.

Wniosek należy złożyć w ośrodku pomocy społecznej właściwym ze względu na miejsce zamieszkania lub aktualnego pobytu. Zadaniem ośrodka pomocy społecznej jest skompletowanie dokumentacji niezbędnej do wydania decyzji administracyjnej dotyczącej skierowania do DPS i ustalenia opłaty za pobyt,

2. wywiadu środowiskowego (rodzinnego) przeprowadzonego przez pracownika socjalnego ośrodka pomocy społecznej w celu ustalenia sytuacji zdrowotnej, rodzinnej i materialno-bytowej wnioskodawcy.

Dotyczy to również osób zobowiązanych z mocy ustawy o pomocy społecznej do alimentacji (małżonek, zstępni przed wstępnymi).

Wywiad środowiskowy powinien zawierać pisemne stwierdzenie braku możliwości zapewnienia usług opiekuńczych w miejscu zamieszkania przez rodzinę i gminę.

Forma załatwienia sprawy:

Termin i zasady załatwienia sprawy reguluje ustawa z dnia 14 czerwca 1960 r. Kodeks postępowania administracyjnego (t.j. Dz.U. z 2017 r. poz. 1257 ze zm.).

Decyzję administracyjną o skierowaniu do domu pomocy społecznej i decyzję ustalającą opłatę za pobyt wydaje organ gminy właściwej dla osoby ubiegającej się o przyjęcie.

Decyzję administracyjną o umieszczeniu w domu pomocy społecznej wydaje (na podstawie decyzji kierującej do DPS) starosta powiatu, który prowadzi dom pomocy społecznej.

Od wyżej wymienionych decyzji przysługuje stronie odwołanie do Samorządowego Kolegium Odwoławczego w terminie czternastu dni od dnia doręczenia decyzji zgodnie z art. 129 § 1 i 2 kpa.

W razie niemożności umieszczenia w domu pomocy społecznej z powodu braku wolnych miejsc, powiadamia się osobę o wpisaniu na listę oczekujących oraz o przewidywanym terminie oczekiwania na umieszczenie.

DPS w Cetuniu, gm. Polanów

typ: osoby przewlekle, somatycznie chore
liczba miejsc: 80

Cetuń 6, 76-010 Polanów
tel. 943188200, tel. 943188972
dps.cetun@powiat.koszalin.pl

www.dps.cetun.ibip.pl **www.dpsetun.pl**



DPS w Żydowie, gm. Polanów

typ: osoby przewlekle, psychicznie chore
liczba miejsc: 215

Żydowo 107, 112, 76-012 Żydowo
tel. 943188889; tel. 943188887
dps.zydowo@powiat.koszalin.pl

www.dps.zydowo.ibip.pl



DPS w Mielnie, gm. Mielno

typ: osoby przewlekle, somatycznie chore
liczba miejsc: 80

ul. Spokojna 1, 76-032 Mielno
tel. 943189279
dps.mielno@powiat.koszalin.pl

www.dps.mielno.ibip.pl



DPS w Parsowie, gm. Biesiekierz

typ: osoby przewlekle, somatycznie chore
liczba miejsc: 85

Parsowo 25, 76-039 Biesiekierz

Tel. 943180359

dps.parsowo@powiat.koszalin.pl

www.dps.parsowo.ibip.pl

Przy DPS funkcjonuje Stowarzyszenie „MÓJ DOM – MOJE MIEJSCE NA ZIEMI”



DPS w Nowych Bielicach, gm. Biesiekierz

typ: osoby dorosłe, niepełnosprawne intelektualnie oraz dzieci i młodzież niepełnosprawna intelektualnie
liczba miejsc: 142

ul. Parkowa 22, 76-039 Biesiekierz

Tel. 943426440

dps.bielice@powiat.koszalin.pl

www.dpsnowebielice.ibip.pl



DPS w Bobolicach, gm. Bobolice

typ: osoby dorosłe, dzieci i młodzież niepełnosprawne intelektualnie (kobiety, dziewczęta). DPS prowadzony przez Siostry Pallotynki
liczba miejsc: 65

ul. Pionierów 3, 76-020 Bobolice

Tel. 943187332

bobolice@domypomocy.pl

www.bobolice.domypomocy.pl



ŚRODOWISKOWE DOMY SAMOPOMOCY

(**ŚDS**), zwane inaczej ośrodkami wsparcia, służą budowaniu sieci oparcia społecznego i przygotowują do życia w społeczeństwie oraz funkcjonowania w środowisku.

Są przeznaczone dla osób przewlekle psychicznie chorych i z niepełnosprawnością intelektualną. To placówki okresowego dziennego lub całodobowego pobytu, w których podopieczni mogą otrzymać częściową opiekę i pomoc w zaspokajaniu niezbędnych potrzeb życiowych oraz posiłek.

Środowiskowy dom samopomocy świadczy usługi w ramach indywidualnych lub zespołowych treningów samoobsługi i treningów umiejętności społecznych, polegających na nauce, rozwijaniu lub podtrzymywaniu umiejętności w zakresie czynności dnia codziennego i funkcjonowania w życiu społecznym.

Decyzję o skierowaniu do ośrodka wsparcia dla osób z zaburzeniami psychicznymi i decyzję ustalającą odpłatność za korzystanie z usług w tych ośrodkach wydaje właściwy organ jednostki samorządu terytorialnego prowadzącej lub zlecającej prowadzenie ośrodka wsparcia dla osób z zaburzeniami psychicznymi. Organ może zwolnić osoby zobowiązane do odpłatności za usługi w ośrodkach wsparcia, na ich wniosek, częściowo lub całkowicie z tej odpłatności.

ŚDS „OAZA”

76-010 **Polanów**, Krąg 3/5, tel. 943169319 sdskrag@polanow.pl

Ośrodek wsparcia dla osób z zaburzeniami psychicznymi, tj. przewlekle chorych, upośledzonych umysłowo i wykazujących inne przewlekle zaburzenia czynności psychicznych. Celem jest zapewnienie wsparcia społecznego, pomoc w życiu codziennym, kształtowa- nie stosunków z otoczeniem w zakresie psychoedukacji i spraw bytowych.

ŚDS „ODNOWA”

76-020 **Bobolice**, ul. Głowackiego 7c, tel.: 943187031

www.odnowa.bobolice.pl sds_bobolice@poczta.fm

Pomoc osobom z zaburzeniami psychicznymi w powrocie do prawidłowego funkcjonowania w społeczeństwie, przywrócenie samodzielności dającej możliwość zaspokajania podstawowych potrzeb bytowych, kreowanie powszechnie akceptowanego

wizerunku osoby niepełnosprawnej, rozwijanie zainteresowań domowników, rozwijanie umiejętności spędzania czasu wolnego, zapobieganie nawrotom choroby oraz przeciwdziałanie izolacji społecznej.

ŚDS „SZANSA”

76-004 **Sianów**, ul. Słowackiego 3a, tel. 943185512 wew. nr 33
mgops@sianow.pl **www.mgops.sianow.pl/sds/**

Osrodek wsparcia dla osób z zaburzeniami psychicznymi i niepełnosprawnych intelektualnie, które mają trudności z funkcjonowaniem w środowisku rodzinnym i społecznym. Zapewnia: opiekę, zajęcia wspierająco-aktywizujące i treningi funkcjonowania w życiu codziennym. Prowadzi terapię ruchową oraz umożliwia rozwój kulturalny.

ŚDS „FENIKS”

76-039 **Biesiekierz** 13, tel.: 943180316; tel. 943160999
sds@biesiekierz.eu

Pomoc osobom dorosłym, upośledzonym umysłowo (typ B), z zaburzeniami psychicznymi i przewlekle psychicznie chore (typ A), mające trudności w samo- dzielnej egzystencji i funkcjonowaniu społecznym. Działania obejmują m.in.: terapię zajęciową, treningi umiejętności życiowych i społecznych; terapię indywidualną i grupową; zwiększenie aktywności społecznej i zawodowej uczestników.

ŚDS „PEGAZ”

76-015 **Manowo** 12A, tel. 943410228

www.sdspegaz-manowo.prv.pl **sdspegaz@wp.pl**

Celem działalności placówki jest rehabilitacja społeczna i zawodowa zmierzająca do ogólnego rozwoju i poprawy sprawności każdego uczestnika; pomoc osobom niepełnosprawnym w przystosowaniu i przygotowaniu do samodzielnego życia społecznego.

ŚDS „RAZEM RADOŚNIEJ”

76-037 **Będzino** 56, tel. 603969188 **sdsrazemradosniej@wp.pl**

Placówka przeznaczona na pobyt dzienny dla osób niepełnosprawnych w tym osób przewlekle psychicznie chorych i upośledzonych umysłowo.

GDZIE SZUKAĆ POMOCY?



Powiatowe Centrum Pomocy Rodzinie (PCPR) w Koszalinie

ul. Władysława Andersa 32, 76-626 Koszalin
tel.: 947140217 / fax: 947140252

pcpr.sekretariat@powiat.koszalin.pl
www.pcprkoszalin.pl

Misją Powiatowego Centrum Pomocy Rodzinie jest pełnienie roli organizatora i koordynatora systemu wsparcia społecznego dla określonych grup docelowych, wymagających pomocy w rozwiązywaniu problemów, których nie mogą pokonać wykorzystując własne uprawnienia i możliwości, z poszanowaniem ich godności i podmiotowości, przy wykorzystaniu ich zasobów własnych oraz środowiska lokalnego – przy założeniu współpracy na odległość.

W PCPR można uzyskać wsparcie w szczególności w zakresie:

- 1. Dział Wsparcia Dziecka i Rodziny:** wsparcie dziecka i rodziny; Organizator Rodzinnej Pieczy Zastępczej; poradnictwo specjalistyczne;
- 2. Dział Pomocy Instytucjonalnej:** prowadzenie spraw związanych z domami pomocy społecznej; przeciwdziałanie przemocy w rodzinie; poradnictwo specjalistyczne;
- 3. Dział Rehabilitacji Społecznej Osób Niepełnosprawnych:** dofinansowania ze środków PFRON – w tym w ramach projektów i programów; rehabilitacja społeczna osób niepełnosprawnych.



Powiatowa Poradnia Psychologiczno – Pedagogiczna w Koszalinie (PPPP)

ul. Władysława Andersa 32, 76-626 Koszalin

tel. 94 714 02 02

poradnia@powiat.koszalin.pl

www.poradnia.powiat.koszalin.pl

Celem działania Poradni jest udzielanie dzieciom, od momentu urodzenia, i młodzieży pomocy psychologiczno-pedagogicznej oraz pomocy w wyborze kierunku kształcenia i zawodu, udzielanie rodzicom i nauczycielom pomocy psychologiczno-pedagogicznej związanej z wychowywaniem i kształceniem dzieci i młodzieży, a także wspomaganie przedszkoli, szkół i placówek w zakresie realizacji zadań dydaktycznych, wychowawczych i opiekuńczych.

Poradnia realizuje zadania związane z:

- a) prowadzeniem badań diagnostycznych dzieci i młodzieży, w tym badań przesiewowych i obserwacji funkcjonowania dzieci i młodzieży w środowisku wychowania i nauczania,
- b) opiniowaniem, orzekaniem, wydawaniem informacji pisemnej o wynikach diagnozy,
- c) opracowywaniem indywidualnych programów edukacyjno-terapeutycznych oraz dokonywaniem wielospecjalistycznej oceny

- poziomu funkcjonowania dzieci i młodzieży objętych kształceniem specjalnym,
- d) udzielaniem dzieciom i młodzieży oraz rodzicom bezpośredniej pomocy psychologiczno-pedagogicznej,
 - e) prowadzeniem działań z zakresu profilaktyki uzależnień i innych problemów dzieci i młodzieży, w tym działań mających na celu przeciwdziałanie pojawianiu się zachowań ryzykownych związanych z używaniem przez uczniów i wychowanków środków odurzających, substancji psychotropowych, środków zastępczych i nowych substancji psychoaktywnych,
 - f) prowadzeniem z uczniami, wychowankami, rodzicami i nauczycielami działań z zakresu edukacji dotyczącej ochrony zdrowia psychicznego dzieci i młodzieży,
 - g) udzielaniem nauczycielom pomocy w rozwiązywaniu problemów dydaktycznych i wychowawczych,
 - h) zajęciami w ramach wczesnego wspomaganie rozwoju dzieci.

Korzystanie z bezpłatnej pomocy udzielanej przez Poradnię odbywa się na wniosek rodziców dziecka, pełnoletniego ucznia, nauczycieli, dyrektora przedszkola, szkoły, placówki.

Rejon działania Poradni obejmuje przedszkola, szkoły i placówki oraz dzieci uczęszczające do przedszkoli i szkół z terenu Powiatu Koszalińskiego.



Powiatowy Urząd Pracy w Koszalinie (PUP)

ul. Raclawicka 13, 75-620 Koszalin

tel. 94 345 57 00 / fax: 94 345 57 50

szko@praca.gov.pl

www.pup.koszalin.pl

Zadaniem Powiatowego Urzędu Pracy w Koszalinie jest udzielanie osobom zarejestrowanym wsparcia, m.in. w zakresie pośrednictwa pracy oraz poradnictwa zawodowego. Zarejestrowane w PUP osoby z zaburzeniami psychicznymi uzyskują pomoc doradców zawodowych i pośredników pracy przy ustalaniu ich preferencji zawodowych oraz pośredniczeniu w kontaktach z pracodawcami.

Na terenie Powiatu Koszalińskiego dysponuje dwoma zamiejscowymi punktami:

Referat Obsługi Zamiejscowej w Bobolicach,

ul. Poczтовая 15, 76-020 Bobolice

tel.: 503762471

bobolice@pup.koszalin.pl

Referat Obsługi Zamiejscowej w Polanowie,

ul. Bobolicka 8a, 76-010 Polanów

tel.: 503762559

polanow@pup.koszalin.pl

Ośrodek Rehabilitacyjno-Edukacyjno- Wychowawczy (OREW)

ul. Pocztowa 15, 76-020 Bobolice

tel./ faks: 943187335

stow.ws@gmail.com

www.orewbobolice.pl

Przeznaczony dla:

- dzieci i młodzieży z niepełnosprawnością intelektualną w stopniu głębokim od 3 do 25 r.ż.;
- dzieci i młodzieży z niepełnosprawnością intelektualną w stopniu umiarkowanym lub znacznym ze sprzężoną niepełnosprawnością, od 7 do 24 r.ż.;
- dzieci z niepełnosprawnością intelektualną w stopniu umiarkowanym lub znacznym, w wieku od ukończenia 3 roku życia do rozpoczęcia przez nie nauki szkolnej, nie dłużej niż do końca roku szkolnego, w tym roku kalendarzowym, w którym kończy 10 lat;
- dzieci objętych wczesnym wspomaganie rozwoju od urodzenia do podjęcia nauki w szkole.

Czas pracy: Ośrodek prowadzi działalność przez cały rok szkolny, z wyjątkiem sobót i dni ustawowo wolnych od pracy, jako placówka, w której są przewidziane ferie szkolne.

Czas pracy ośrodka – 8 godzin dziennie (placówka pobytu dziennego). Zajęcia prowadzone są indywidualnie lub w zespołach.



Specjalny Ośrodek Szkolno- Wychowawczy w Warninie (SOSW)

Warnino 29, 76-039 Biesiekierz

tel./fax 943180391

sosw.warnino@powiat.koszalin.pl

www.soswarnino.powiat.koszalin.pl

Przeznaczony dla:

• dzieci i młodzieży niepełnosprawnej intelektualnie w stopniu umiarkowanym, znacznym i z niepełnosprawnościami sprzężonymi wymagającej specjalnej organizacji, metod pracy i wychowania.

W jego strukturach znajdują się:

- Szkoła Podstawowa z włączonymi oddziałami Gimnazjum oraz Szkoła Specjalna Przysposabiająca do Pracy.

W Ośrodku działają zespoły rewalidacyjno-wychowawcze dla dzieci głęboko wielorako niepełnosprawnych

Do Ośrodka przyjmowane są dzieci i młodzież z deficytami rozwojowymi – z niepełnosprawnością intelektualną, wymagające stosowania specjalnej organizacji nauki i specjalnych metod pracy.

Ośrodek jest prowadzony dla dzieci i młodzieży, która wymaga stosowania specjalnych oddziaływań wychowawczych, pomocy psychologiczno-pedagogicznej oraz zajęć rewalidacyjnych ze względu na występujące niepełnosprawności.

Placówka Opiekuńczo-Wychowawcza Towarzystwa Przyjaciół Dzieci

Stare Bielice 71 F, 75-501 Biesiekierz

tel. 943425627, tel. 601429570, tel. 502916742

POWStareBielice@tpd24.pl

www.tpd24.pl

Przeznaczona dla dzieci powyżej 10-go roku życia. pozbawionych całkowicie lub częściowo opieki rodzicielskiej, które mogą przebywać w placówce do pełnoletniości lub jeśli kontynuują naukę do 25-go roku życia.

Misją TPD jest pomoc dzieciom i ich rodzicom, troska o prawa, jakość warunków życia, wychowania i edukacji dziecka, dbanie o jego wszechstronny rozwój, zdrowie, bezpieczeństwo, podmiotowość i godność, równość szans życiowych. Towarzystwo jest rzecznikiem dziecka, chroni i promuje jego prawa z poszanowaniem praw i obowiązków jego rodziców, opiekunów oraz innych odpowiedzialnych za nie osób.

Ośrodek Rehabilitacyjno-Postresocjalizacyjny

Darżewo 6, 76-020 Bobolice

tel./fax: 94 318 37 95

osrodekwdarzewie@interia.pl

www.osrodekwdarzewie.pl

Przeznaczony dla osób pełnoletnich, uzależnionych od substancji psychoaktywnych, posiadających jednostkę chorobową wg klasyfikacji ICD – 10 od F.11.2 do F.19.2, z wyłączeniem F.17.

* nie są przyjmowane osoby uzależnione wyłącznie od alkoholu (z rozpoznaniem F. 10), a także przeciwwskazaniem do przyjęcia jest niewyrównany stan somatyczny lub psychiczny;

** wymagane jest posiadanie skierowania wystawionego przez lekarza psychiatrę lub lekarza medycyny rodzinnej, dla osób będących w złej kondycji fizycznej i psychicznej przyjęcie do ośrodka wymaga procesu szpitalnej detoksykacji.

Polskie Stowarzyszenie na rzecz Osób z Niepełnosprawnością Intelektualną Koło w Koszalinie

ul. Wyspiańskiego 4, 75-629 Koszalin

tel. 94 345 08 53; fax. 94 346 44 84

psoni@niepelnosprawni.koszalin.pl

www.niepelnosprawni.koszalin.pl

Uczestnikami placówek działających pod patronatem Polskiego Stowarzyszenia na rzecz Osób z Niepełnosprawnością Intelektualną Koło w Koszalinie są dzieci i młodzież oraz dorosłe osoby z niepełnosprawnością intelektualną w stopniu lekkim, umiarkowanym, znacznym i głębokim wraz z towarzyszącymi niesprawnościami i schorzeniami.

W placówkach Koła uzyskują oni daleko idącą i wielopłaszczyznową pomoc i opiekę, są adresatami działań rehabilitacji zawodowej, społecznej i leczniczej. Aktywnie uczestniczą w życiu społecznym i kulturalnym. Pomoc i wsparcie otrzymują również ich rodzice i opiekunowie.

Jest to pomoc merytoryczna, prawna i materialna. Uczestnicy placówek zamieszkują w Koszalinie i na terenie gmin ościennych: Mielna, Manowa, Biesiekierza, Sianowa, Będzina, Świeszyna.

Warsztat Terapii Zajęciowej Nr 1

ul. Budowniczych 6, 75-323 Koszalin

tel. 94 341 53 83; fax: 94 341 53 83

wtz1@niepelnosprawni.koszalin.pl

wtz1@vp.pl

Warsztat Terapii Zajęciowej Nr 2

ul. Wyspiańskiego 4, 75-629 Koszalin

tel. 94 345 08 53; fax: 94 346 44 84

wtz2@niepelnosprawni.koszalin.pl

Ośrodek Rehabilitacyjno - Edukacyjno - Wychowawczy Nr 1

ul. Wyspiańskiego 4, 75-629 Koszalin

tel. 94 345 08 53 ; fax: 94 346 44 84

orew@niepelnosprawni.koszalin.pl

22 654 40 41 Antydepresyjny Telefon Zaufania
Centrum ITAKA (pn. - czw. w godz. 17:00-20:00)

116 123 Ogólnopolski bezpłatny Telefon Zaufania dla osób w kryzysie udziela pomocy psychologicznej osobom doświadczającym kryzysu emocjonalnego, samotnym, cierpiącym z powodu depresji, bezsenności, chronicznego stresu
(pn. - pt. w godz. 14.00-22.00)

116 111 Telefon Zaufania dla dzieci i młodzieży
(bezpłatny, pn.-nd. w godz. 12:00-02:00)

800 70 22 22 Linia Wsparcia
(całodobowo, bezpłatnie, www.linia wsparcia.pl)

22 885 84 83 Infolinia dla osób z problemami psychicznymi lub ich rodzin

22 425 98 48 Telefoniczna Pierwsza Pomoc Psychologiczna
(pn. - pt. w godz. 17:00-20:00; sob. w godz. 15:00-17:00)

94 342 93 33 Policyjny Telefon Zaufania

94 340 35 22 Młodzieżowy Telefon Zaufania

801 889 880 Infolinia dla osób cierpiących z powodu uzależnień behawioralnych (hazard, Internet, komputer, praca, seks, kompulsywne objadania się).

Płatny (z tel. stacjonarnego opłata za jeden impuls,
z tel. komórkowych płatny, zgodnie z taryfą operatora,
pn. – nd. w godz. 17:00-22:00)

800 12 12 12 **Telefon zaufania Rzecznika Praw Dziecka.** Pod numer interwencyjny mogą też dzwonić osoby dorosłe, aby zgłosić problemy dzieci lub rażące zaniedbania względem nich.

800 080 222 całodobowa, bezpłatna, ogólnopolska infolinia dla dzieci, młodzieży, rodziców, nauczycieli i pedagogów, którzy mogą uzyskać profesjonalną pomoc doświadczonych psychologów, pedagogów i prawników.

www.linia dzieciom.pl

Numer telefonu został uruchomiony na zlecenie Ministerstwa Edukacji Narodowej ze środków Narodowego Programu Zdrowia, realizatorem części projektu jest Fundacja ITAKA – Centrum Poszukiwań Ludzi Zaginionych.

Osoby z zaburzeniami psychicznymi, ich rodziny i opiekunowie z terenu powiatu koszalińskiego korzystają z **PLACÓWEK PODSTAWOWEJ OPIEKI ZDROWOTNEJ** w gminach, a także ze specjalistycznej opieki psychiatrycznej i psychologicznej w poradniach w Koszalinie.

BĘDZINO:

Niepubliczny Zakład Opieki Zdrowotnej „BĘDZINO”

Filia Dobrzyca, Dobrzyca 26, 76-038 Dobrzyca; tel. 943181289

Przychodnia Lekarska Master-Med., ul. Rzemieśnicza 4-4a, 76-031 Mścice, tel. 943165978, tel. 509 753 642

Niepubliczny Zakład Opieki Zdrowotnej „BĘDZINO” S.C.

Małgorzata Gasińska, Stanisław Celmer Będzino 18, 76-037 Będzino, tel. 943162428

BIESIEKIERZ:

Zespół Lekarza Rodzinnego „ELKAP” Przychodnia w Biesiekierzu, Biesiekierz 13, 76-039 Biesiekierz, tel. 943180379

BOBOLICE:

Ośrodek Rehabilitacyjno – Postresocjalizacyjny Darzewo 6, 76-020 Bobolice, 94 318 37 95

Zakład Opieki Zdrowotnej ASKLEPIOS Raczyński i Wspólnicy Plac Zwycięstwa 8-12, 76-020 Bobolice, tel. 943187476

Przychodnia Lekarska „AMELIA” Piotr Burgieł, ul. Reymonta 2, 76-020 Bobolice, tel. 943143204

MANOWO:

SANATUS Sp. z o.o. Sp. Komandytowa Poradnia Lekarzy Rodzinnych, Filia Rosnowo 7, 76-042 Rosnowo, tel. 943183332

SANATUS Sp. z o.o. Sp. Komandytowa Filia Manowo, ul. Leśna 6/4, 76-016 Manowo, tel. 943164228, tel. 943463363, tel. 694447434

Zespół Lekarzy Rodzinnego „ELKAP” Przychodnia w Boninie,
Bonin 11, 76-009 Bonin, tel. 943421786

MIELNO:

Zakład Opieki Zdrowotnej „Med-Care” S.C. L. Kosiński,
W. Kosiński, ul. B. Chrobrego 9, 76-032 Mielno
tel. 943166515, tel. 943189226

Ośrodek Zdrowia OMNIS Gutowscy

ul. Nadmorska 62, 76-034 Sarbinowo tel. 943165589

POLANÓW:

Zespół Opieki Zdrowotnej w Polanowie, ul. Bobolicka 4,
76-010 Polanów tel. 94 318 83 99, tel. 943188271

Wiejski Ośrodek Zdrowia w Żydowie

Żydowo 90, 76-012 Żydowo, tel. 943188813

SIANÓW:

Niepubliczny Zakład Opieki Zdrowotnej „Medicus”,

Lek. Paweł Klasicki,

ul. Słowackiego 3A, 76-004 Sianów, tel. 943185556

Niepubliczny Zakład Opieki Zdrowotnej „KOLMED” s.c.

ul. Słowackiego 1, 76-004 Sianów, tel. 943473262

Niepubliczny Zakład Opieki Zdrowotnej „SŁONECZKO”

S.C. Wiesława Porębska, Cecylia Chętkowska - Wilk,

ul. Słowackiego 3A, 76-004 Sianów, 943185558

ŚWIESZYNO:

SANATUS Sp. z o.o. Sp. Komandytowa Poradnia Lekarzy

Rodzinnych, Filia Świeszyno 85, 76-024 Świeszyno, 943161278

SANATUS Sp. z o.o. Sp. K., Poradnia Lekarzy Rodzinnych,

Filia Zegrze Pomorskie 16, 76-022 Zegrze Pomorskie, 943161278

PLACÓWKI ŚWIADCZĄCE POMOC W ZAKRESIE ZDROWIA PSYCHICZNEGO:

Środkowopomorskie Centrum Zdrowia Psychicznego MEDiSON
ul. Sarzyńska 9, 75- 819 Koszalin, tel. 949470754; tel. 943470755
www.medison.com.pl

Poradnia Zdrowia Psychicznego SP ZOZ MSWiA w Koszalinie
ul. Szpitalna 2, 75-720 Koszalin, tel. 943471606, tel. 943471611 / 94
www.poliklinika.koszalin.pl; poliklinika@pro.onet.pl

Poradnie Zdrowia Psychicznego:

- dla dzieci i młodzieży: ul. Monte Cassino 13, 75-900 Koszalin, tel. 943425315
- dla dorosłych: ul. Zwycięstwa 119, 75-900 Koszalin, tel. 943489006; tel. 666028185

**Poradnia psychologiczna - opieka ambulatoryjna - Psychiatria
Niepubliczny Zakład Opieki Zdrowotnej**
Przychodnia CLINIKA ul. Leopolda Okulickiego 4A;
75-443 Koszalin
tel. 943407083; eab8@poczta.pgf.com.pl

Centrum Psychoterapii i Leczenia Uzależnień ANON – Poradnia
Psychologiczna, Poradnia Leczenia Uzależnień, Poradnia
Seksuologiczna i Patologii Współżycia,
ul. Monte Cassino 13, IV piętro, 75-414 Koszalin, tel. 943430748

Koszalińskie Stowarzyszenie Pomocy Osobom Autystycznym
ul. Morska 2 75-950 Koszalin
www.autyzmkoszalin.pl/
tel. 728731180, biuro@autyzmkoszalin.pl

Miejska Poradnia Psychologiczno-Pedagogiczna w Koszalinie
ul. Morska 43, 75-215 Koszalin, tel. 943430199; tel. 504226401
www.mpp-p.com.pl; mpp-p@wp.pl

Do poradni wystarczy zadzwonić lub przyjść, zarejestrować się i skorzystać z bezpłatnej pomocy, która udzielana jest dzieciom, młodzieży i rodzicom/opiekunom m.in. z zakresu:

- diagnozowania poziomu rozwoju, potrzeb i możliwości oraz zaburzeń rozwojowych i zachowań dysfunkcyjnych dzieci i młodzieży, w tym: predyspozycji i uzdolnień, przyczyn niepowodzeń edukacyjnych, specyficznych trudności w uczeniu się;
- wspomagania dzieci i młodzieży odpowiednio do ich potrzeb rozwojowych i edukacyjnych oraz możliwości psychofizycznych, w tym zwłaszcza dzieci i młodzieży: szczególnie uzdolnionych; niepełnosprawnych, niedostosowanych społecznie lub zagrożonych niedostosowaniem społecznym; ze specyficznymi trudnościami w uczeniu się; z zaburzeniami komunikacji językowej; z chorobami przewlekłymi;
- prowadzenia terapii dzieci i młodzieży, w zależności od rozpoznanych potrzeb, w tym z zaburzeniami rozwojowymi, z zachowaniami dysfunkcyjnymi, niepełnosprawnych, niedostosowanych społecznie oraz ich rodzin;
- podejmowania działań z zakresu profilaktyki uzależnień w tym udzielanie pomocy psychologiczno-pedagogicznej dzieciom i młodzieży z grup ryzyka oraz ich rodzicom;
- współpracy w udzielaniu i organizowaniu przez przedszkola, szkoły i placówki pomocy psychologiczno-pedagogicznej;
- prowadzenia edukacji dotyczącej ochrony zdrowia psychicznego.

Niepubliczny Zakład Opieki Zdrowotnej „Monada”

Aleja Monte Cassino 13, 75-424 Koszalin; tel.: 943417727

Obejmuje opieką również mieszkańców Powiatu Koszalińskiego, ma dwie poradnie specjalistyczne: Poradnia Zdrowia Psychicznego Dla Dzieci I Młodzieży, Poradnia Logopedyczna.

Rejestracja ze skierowaniem od specjalisty wystawionym przez lekarza posiadającego umowę z NFZ dostępna jest pn.-pt. w godzinach pracy poradni.

W celu ustalenia terminu do wybranego specjalisty potrzebne będą:
dowód osobisty, dokument skierowania do lekarza specjalisty
wystawione przez lekarza posiadającego umowę z NFZ, regularne
opłacanie składek ZUS.

Spółdzielnia Socjalna „Nowa Przystań”

ul. Przemysłowa 8; 76-454 Koszalin

tel. 510 868 746; 504 912 344

www.pralnia-koszalin.pl; info@pralnia-koszalin.pl

czynne: pn.-pt. w godz. 09:00-16:00; sobota w godz. 09:00-12:00

Celem spółdzielni jest przeciwdziałanie wykluczeniu społecznemu,
reintegracja społeczna i zawodowa. Spółdzielnia tworzy miejsca
pracy dla osób wykluczonych i z zaburzeniami psychicznymi.

Poradnia Zdrowia Psychicznego Dzieci i Młodzieży:

1. **lek. med. Edyta Łyszcz-Fedasz**, psychiatria, psychiatria
dziecięca ul. Chopina 29; 78-200 Białogard,
tel.: 943113702, fax: 943113724
sekretariat@szpitalbialogard.pl, szpitalbialogard.pl

2. **lek. med. Monika Lipert-Wódz**, specjalista psychiatrii
dzieci i młodzieży ul. Łopuskiego 31-33;
78-100 Kołobrzeg,
tel.: 943530200, tel. 943530201 fax: 943523982,
kancelaria@szpital.kolobrzeg.pl, szpital.kolobrzeg.pl

Prywatne gabinety psychiatryczne:

1. **lek. med. Marta Kopczyk**, specjalista chorób psychicznych
lek. med. Jarosław Maksymiec, specjalista chorób
psychicznych tel.: 608075124; tel. 505575775,
www.medicasyntonia.pl

2. **lek. med. Edyta Łyszcz-Fedasz**, Koszalin
ul. Kaszubska 16A, tel.: 604898131;

3. **Katarzyna Błachut-Cholewa**, Koszalin
ul. Niepodległości 44, tel.: 607085219

4. **lek. Ewa Przybyła-Ozóg**, Koszalin,
ul. Kościuszki 7, tel.: 943417727,
ewa602@interia.pl (NFZ)
5. **lek. psychiatra Rafał Strugała**, ul. Holenderska 30,
75-430 Koszalin, tel.: 695629639
6. **lek. Psychiatra Anna Jasińska**, ul. Wąwozowa 3G,
75-339 Koszalin, tel.: 604224470
7. **lek. psychiatra Andrzej Waniewski**, ul. Śliwkowa 19,
Kretomino, tel.: 730941154

BEZPŁATNA KOŁONOSKOPIA

WIEM, BADAM SIĘ, ZAPOBIEGAM

badania dla mieszkańców powiatu koszalińskiego
w kierunku wykrywania raka jelita grubego.

Okres realizacji projektu 2018-2023

KRYTERIA UDZIAŁU W PROJEKcie:

- w systemie zapraszanym **osoby w wieku od 55 do 64 lat** zarówno z objawami klinicznymi jak i bez, które otrzymały imienne zaproszenie do programu
- w systemie oportunistycznym **osoby w wieku od 25 do 65 lat** pochodzące z rodzin HNPCC (Lyncha) lub FAP z potwierdzonym obciążeniem genetycznym



zostań
**super
bohaterem
swojego
zdrowia**

INFORMACJA / REJESTRACJA



WYKONAWCA BADAŃ
Samodzielny Publiczny
Zakład Opieki Zdrowotnej
MSWiA w Koszalinie
ul. Szpitalna 2, 75-720 Koszalin

PON-PT. 8:00-14:00
TEL. 538 816 656

SZCZEGÓŁOWE INFORMACJE

www.zdrowie.powiat.koszalin.pl



BIURO PROJEKTU
Starostwo Powiatowe w Koszalinie
ul. Raclawicka 13, 75-620 Koszalin
Tel: 94 714 01 75

zdrowie@powiat.koszalin.pl



Fundusze Europejskie
Przez Rozwój



Rzeczpospolita
Polska



Opolno
Zachodnie



Unia Europejska
Europejski Fundusz Społeczny



STAROSTWO POWIATOWE W KOSZALINIE

ul. Raławicka 13, 75-620 Koszalin

tel. 947140189

fax 947140131

poczta@powiat.koszalin.pl

www.powiat.koszalin.pl



URZĄD GMINY BĘDZINO

Będzino 19, 76-037 Będzino

tel. 943162426

fax 943162307

ug@bedzino.pl

www.bedzino.pl



URZĄD GMINY BIESIEKIERZ

Biesiekierz 103, 76-039 Biesiekierz

tel. 943180955

fax 943180940

sekretariat@biesiekierz.eu

www.bip.biesiekierz.eu



URZĄD MIEJSKI W BOBOLICACH

ul. Ratuszowa 1, 76-020 Bobolice

tel. 943458401

fax 943458420

gmina@bobolice.pl

www.bobolice.pl



URZĄD GMINY MANOWO

Szkolna 2, 76-015 Manowo

tel. 943183220

fax 943183289

urząd@manowo.pl

www.manowo.pl



URZĄD MIEJSKI W MIELNIE

ul. B. Chrobrego 10, 76-032 Mielno

tel. 943459830

fax 943459834

ug@gmina.mielno.pl

www.mielno.pl



URZĄD MIEJSKI W POLANOWIE

ul. Wolności 4, 76-010 Polanów

tel. 943188351

fax 943188387

um@polanow.eu

www.polanow.eu



URZĄD GMINY I MIASTA W SIANOWIE

ul. Armii Polskiej 30, 76-004 Sianów

tel. 943185281, 943469528

fax 943185320, 943469529

urząd@sianow.pl

www.sianow.pl



URZĄD GMINY ŚWIESZYNO

Świeszyno 71, 76-024 Świeszyno

tel. 943160120

fax 943161491

gmina@swieszyno.pl

www.swieszyno.pl