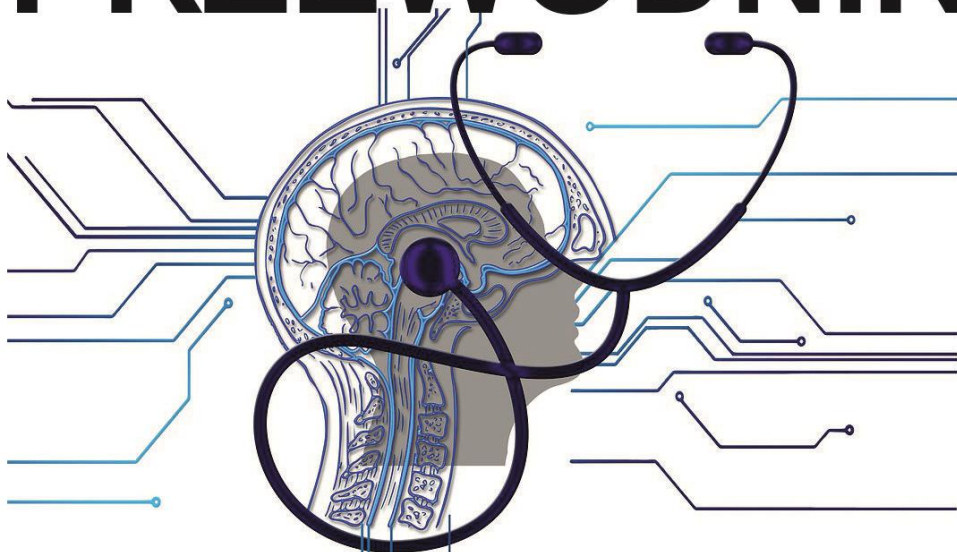


# PRZEWODNIK



**informujący o lokalnie  
dostępnych  
formach opieki zdrowotnej,  
pomocy społecznej  
i aktywizacji zawodowej  
dla osób z zaburzeniami  
psychicznymi**

Powiat Koszaliński, 2021 r.



# **MIEJSKO-GMINNE I GMINNE OŚRODKI POMOCY SPOŁECZNEJ**

oferują pomoc osobom niepełnosprawnym w formie, poradnictwa specjalistycznego w szczególności prawnego, psychologicznego, pedagogicznego oraz pomocy socjalnej. Pracownicy socjalni udzielają również pomocy w załatwianiu spraw urzędowych oraz w utrzymaniu kontaktów z otoczeniem.

W razie braku możliwości zapewnienia usług opiekuńczych w miejscu zamieszkania osobie niepełnosprawnej, pracownik podejmuje starania o umieszczenie w domu pomocy społecznej, tj. placówce pobytu stałego zapewniającej całodobową opiekę. W ramach systemu pomocy społecznej funkcjonują także placówki zapewniające środowiskową opiekę półstacjonarną - są to środowiskowe domy samopomocy, ośrodki wsparcia, które zapewniają całodzienny pobyt, posiłki, podstawowe świadczenia opiekuńcze, rekreacyjno-kulturalne, edukacyjne, rehabilitacyjne.

## **BIESIEKIERZ:**

Biesiekierz 13, 76-039 Biesiekierz

tel./fax 943180316

**ops@biesiekierz.eu**

**www.ops.biesiekierz.eu/bip**

## **BĘDZINO:**

Będzino 56, 76-037 Będzino

tel. 943162337

**gops\_bedzino@zeto.koszalin.pl**

**www.bedzino.pl**

## **BOBOLICE:**

ul. Jedności Narodowej 13, 76-020 Bobolice

tel./fax: 943187595 ; tel./fax: 943187713

**mgops.bobolice@neostrada.pl**  
**www.mgops.bobolice.pl**

**MANOWO:**

Manowo 58 C, 76-015 Manowo  
tel. 943183069

**gops\_manowo@zeto.koszalin.pl**  
**www.bip.gopsmanowo.mserwer.pl**

**MIELNO:**

ul. 6-go Marca 35, 76-032 Mielno  
tel. 943166202 / fax 943166258

**poczta@mops.mielno.pl**  
**www.gops.mielno.bip.net.pl**

**POLANÓW:**

ul. Wolności 7, 76-010 Polanów  
tel. 943188385 / fax 943419450

**mgops@polanow.pl**  
**www.mgops.polanow.pl**

**SIANÓW:**

ul. Słowackiego 3A, 76-004 Sianów  
tel./fax 943185512

**mgops@sianow.pl**  
**www.mgops.sianow.pl**

**ŚWIESZYNO:**

Niedalino 29A, 76-024 Świeszyno  
tel. 943183523

**gops\_swieszyno@zeto.koszalin.pl**  
**www.gops\_swieszyno.bip.gov.pl**

# **ORGANIZACJE POZARZĄDOWE:**

## **Stowarzyszenie „LEPSZE JUTRO”**

**76-037 Będzino 21; tel. 694 462 596**

Wspiera osoby niepełnosprawne oraz te w trudnej sytuacji życiowej, materialnej; organizuje warsztaty, pomoc przy rehabilitacji dla niepełnosprawnych; wspiera poradnictwem w rozwiązywaniu problemów społecznych, pomoc przy zbieraniu funduszy na rehabilitację i leczenie.

## **Stowarzyszenie Aktywności Społeczno-Artystycznej „PO DRODZE”**

**pl. Zwycięstwa 5, 76-020 Bobolice, tel. 94 316 71 55**

Działalność społeczna i prospołeczna ze szczególnym uwzględnieniem dzieci, młodzieży, grup znajdujących się w niekorzystnej sytuacji społecznej, niepełnosprawnych, bezdomnych, bezrobotnych, seniorów oraz grup zagrożonych patologią społeczną.

## **Stowarzyszenie na Rzecz Osób Wykluczonych i Zagrożonych Wykluczeniem Społecznym „WSPÓLNY ŚWIAT”**

**ul. Pocztowa 15; 76-020 Bobolice, tel. 94 318 73 35**

Pomoc społeczna dla rodzin i osób w trudnej sytuacji życiowej; przeciwdziałanie wykluczeniu społecznemu, wspomaga i organizuje proces rehabilitacji, w szczególności dzieci i młodzieży z niepełnosprawnością intelektualną.

## **Stowarzyszenie Pomocowo – Rozwojowe „DEBRO”**

**76-015 Manowo 40, tel. 94 318 31 61**

Działania na rzecz osób zagrożonych wykluczeniem społecznym. Klub Seniora, poradnictwo dla osób starszych, prawnik, poradnictwo rodzinne, terapeuta rodzinny.

## **Stowarzyszenie na Rzecz Osób Zagrożonych Wykluczeniem Społecznym w Unieściu**

**„POMOST” ul. 6 Marca 35, 76-032 Mielno, tel. 515 100 054**

Celem działalności jest rozwijanie i propagowanie postaw, inicjatyw i działań zmniejszających zagrożenie wykluczenia społecznego narażonych na nie osób.

## **Pomorska Fundacja „JAŚ I MAŁGOSIA”**

**Cewlino 12 A, 76-015 Manowo; tel. 94 340 27 43**

Pomaga osobom niepełnosprawnym, chorym, a także szpitalom, ośrodkom zdrowia, domom pomocy społecznej. Dostarcza bezpłatnie sprzęt rehabilitacyjny, medyczny, szpitalne meble.

## **Stowarzyszenie Dom Miłosierdzia,**

**skrytka pocztowa 55, 75-350 Koszalin 9; tel. 660 53 95 14,**

**[www.dommilosierdzia.pl](http://www.dommilosierdzia.pl)**

Pomoc społeczna świadczona rodzinom i osobom w trudnej sytuacji życiowej, zapewniająca nocleg, posiłek, pomoc materialną oraz wyrównywanie szans; działalności na rzecz integracji i reintegracji zawodowej i społecznej osób zagrożonych wykluczeniem społecznym.

## **Towarzystwo Pomocy im. św. Brata Alberta Koło Koszalińskie**

**ul. Mieszka I 16, 75-129 Koszalin, tel. 94 318 56 21**

Niezależna, katolicka organizacja dobroczynna, pozarządowa niosąca pomoc osobom bezdomnym i ubogim, prowadząca schronisko dla bezdomnych kobiet, kobiet z dziećmi, mężczyzn oraz noclegownię dla bezdomnych kobiet i mężczyzn.

## **Caritas Diecezji Koszalińsko-Kołobrzeskiej**

**ul. Ks. bpa Cz. Domina 8, Koszalin, 94 342 36 90,**

**[www.koszalin.caritas.pl](http://www.koszalin.caritas.pl)**

Praca na rzecz dzieci i młodzieży, osób społecznie ubogich, starszych, samotnych i bezdomnych w celu zapewnienia jak najlepszej opieki.

## **Centrum Kryzysowe Caritas dla Kobiet i Kobiet z Dziećmi „NADZIEJA” im. św. Jana Pawła II**

**ul. Harcerska 17, Koszalin, tel. 94 342 30 05, 600 200 591**

**centrum.kryzysowe@caritas.pl**

Niesie pomoc ofiarom przemocy w rodzinie. Mieszkańcy otrzymują bezpłatne schronienie i dalsze wsparcie w działaniach zmierzających w kierunku wyjścia z sytuacji kryzysowej.

## **Dar Życia. Dom Samotnej Matki Caritas Diecezji Koszalińsko – Kołobrzeskiej**

**ul. Wojska Polskiego 13, Koszalin, tel. 94 342 37 70, 516 840 090;**

**dsm-koszalin@caritas.pl, www.dsm.koszalin.caritas.pl**

Celem Domu jest pomoc kobietom w okresie okołoporodowym, które znajdują się w trudnej sytuacji materialnej. Dom zapewnia miejsce dla 12 kobiet z dziećmi. Zorganizowanie i prowadzenie Domu powierzono bezhabitowym siostrze ze Wspólnoty Dzieci Łaski Bożej. Zadaniem Domu jest także ochrona życia dzieci nienarodzonych.

# DOMY POMOCY SPOŁECZNEJ (DPS)

## **Kto może ubiegać się o miejsce w DPS?**

Prawo do umieszczenia w domu pomocy społecznej przysługuje osobie wymagającej całodobowej opieki z powodu wieku, choroby lub niepełnosprawności, niemogącej samodzielnie funkcjonować w codziennym życiu, której nie można zapewnić niezbędnej pomocy w formie usług opiekuńczych.

Wniosek o umieszczenie w domu pomocy społecznej należy złożyć w ośrodku pomocy społecznej właściwym ze względu na miejsce zamieszkania osoby zainteresowanej lub miejsce jej aktualnego pobytu.

## **Procedura postępowania:**

Do domu pomocy społecznej skierowanie następuje na podstawie:

1. pisemnego wniosku osoby ubiegającej się o skierowanie do DPS.

Wniosek należy złożyć w ośrodku pomocy społecznej właściwym ze względu na miejsce zamieszkania lub aktualnego pobytu. Zadaniem ośrodka pomocy społecznej jest skompletowanie dokumentacji niezbędnej do wydania decyzji administracyjnej dotyczącej skierowania do DPS i ustalenia opłaty za pobyt,

2. wywiadu środowiskowego (rodzinnego) przeprowadzonego przez pracownika socjalnego ośrodka pomocy społecznej w celu ustalenia sytuacji zdrowotnej, rodzinnej i materialno-bytowej wnioskodawcy.

Dotyczy to również osób zobowiązanych z mocy ustawy o pomocy społecznej do alimentacji (małżonek, zstępni przed wstępnymi).

Wywiad środowiskowy powinien zawierać pisemne stwierdzenie braku możliwości zapewnienia usług opiekuńczych w miejscu zamieszkania przez rodzinę i gminę.

## **Forma załatwienia sprawy:**

Termin i zasady załatwienia sprawy reguluje ustawa z dnia 14 czerwca 1960 r. Kodeks postępowania administracyjnego (t.j. Dz.U. z 2017 r. poz. 1257 ze zm.).

Decyzję administracyjną o skierowaniu do domu pomocy społecznej i decyzję ustalającą opłatę za pobyt wydaje organ gminy właściwej dla osoby ubiegającej się o przyjęcie.

Decyzję administracyjną o umieszczeniu w domu pomocy społecznej wydaje (na podstawie decyzji kierującej do DPS) starosta powiatu, który prowadzi dom pomocy społecznej.

Od wyżej wymienionych decyzji przysługuje stronie odwołanie do Samorządowego Kolegium Odwoławczego w terminie czternastu dni od dnia doręczenia decyzji zgodnie z art. 129 § 1 i 2 kpa.

W razie niemożności umieszczenia w domu pomocy społecznej z powodu braku wolnych miejsc, powiadamia się osobę o wpisaniu na listę oczekujących oraz o przewidywanym terminie oczekiwania na umieszczenie.

## **DPS w Cetuniu, gm. Polanów**

typ: osoby przewlekle, somatycznie chore  
liczba miejsc: 80

Cetuń 6, 76-010 Polanów  
tel. 943188200, tel. 943188972  
dps.cetun@powiat.koszalin.pl

[www.dps.cetun.ibip.pl](http://www.dps.cetun.ibip.pl)      [www.dpsetun.pl](http://www.dpsetun.pl)



## **DPS w Żydowie, gm. Polanów**

typ: osoby przewlekle, psychicznie chore  
liczba miejsc: 215

Żydowo 107, 112, 76-012 Żydowo  
tel. 943188889; tel. 943188887  
dps.zydowo@powiat.koszalin.pl

[www.dps.zydowo.ibip.pl](http://www.dps.zydowo.ibip.pl)



## **DPS w Mielnie, gm. Mielno**

typ: osoby przewlekle, somatycznie chore  
liczba miejsc: 80

ul. Spokojna 1, 76-032 Mielno  
tel. 943189279  
dps.mielno@powiat.koszalin.pl

[www.dps.mielno.ibip.pl](http://www.dps.mielno.ibip.pl)





## **DPS w Parsowie, gm. Biesiekierz**

typ: osoby przewlekle, somatycznie chore  
liczba miejsc: 85

Parsowo 25, 76-039 Biesiekierz

Tel. 943180359

dps.parsowo@powiat.koszalin.pl

**www.dps.parsowo.ibip.pl**

Przy DPS funkcjonuje Stowarzyszenie „MÓJ DOM – MOJE MIEJSCE NA ZIEMI”



## **DPS w Nowych Bielicach, gm. Biesiekierz**

typ: osoby dorosłe, niepełnosprawne intelektualnie oraz dzieci i młodzież niepełnosprawna intelektualnie  
liczba miejsc: 142

ul. Parkowa 22, 76-039 Biesiekierz

Tel. 943426440

dps.bielice@powiat.koszalin.pl

**www.dpsnowebielice.ibip.pl**



## **DPS w Bobolicach, gm. Bobolice**

typ: osoby dorosłe, dzieci i młodzież niepełnosprawne intelektualnie (kobiety, dziewczęta). DPS prowadzony przez Siostry Pallotynki  
liczba miejsc: 65

ul. Pionierów 3, 76-020 Bobolice

Tel. 943187332

bobolice@domypomocy.pl

**www.bobolice.domypomocy.pl**



# ŚRODOWISKOWE DOMY SAMOPOMOCY

Środowiskowe Domy Samopomocy (**ŚDS**), zwane inaczej ośrodkami wsparcia, służą budowaniu sieci oparcia społecznego i przygotowują do życia w społeczeństwie oraz funkcjonowania w środowisku.

Są przeznaczone dla osób przewlekłe psychicznie chorych i z niepełnosprawnością intelektualną. To placówki okresowego dziennego lub całodobowego pobytu, w których podopieczni mogą otrzymać częściową opiekę i pomoc w zaspokajaniu niezbędnych potrzeb życiowych oraz posiłek.

Środowiskowy dom samopomocy świadczy usługi w ramach indywidualnych lub zespołowych treningów samoobsługi i treningów umiejętności społecznych, polegających na nauce, rozwijaniu lub podtrzymywaniu umiejętności w zakresie czynności dnia codziennego i funkcjonowania w życiu społecznym.

Decyzję o skierowaniu do ośrodka wsparcia dla osób z zaburzeniami psychicznymi i decyzję ustalającą odpłatność za korzystanie z usług w tych ośrodkach wydaje właściwy organ jednostki samorządu terytorialnego prowadzącej lub zlecającej prowadzenie ośrodka wsparcia dla osób z zaburzeniami psychicznymi. Organ może zwolnić osoby zobowiązane do odpłatności za usługi w ośrodkach wsparcia, na ich wniosek, częściowo lub całkowicie z tej odpłatności.

**ŚDS „OAZA”**, 76-010 Polanów, Krąg 3/5, tel. 943169319  
[sdskrag@polanow.pl](mailto:sdskrag@polanow.pl)

Ośrodek wsparcia dla osób z zaburzeniami psychicznymi, tj. przewlekłe chorych, upośledzonych umysłowo i wykazujących inne przewlekłe zaburzenia czynności psychicznych. Celem jest zapewnienie wsparcia społecznego, pomoc w życiu codziennym, kształtowa- nie stosunków z otoczeniem w zakresie psychoedukacji i spraw bytowych.

**ŚDS „ODNOWA”** 76-020 Bobolice, ul. Głowackiego 7c  
tel.: 943187031 [www.odnowa.bobolice.pl](http://www.odnowa.bobolice.pl)  
[sds\\_bobolice@poczta.fm](mailto:sds_bobolice@poczta.fm)

Pomoc osobom z zaburzeniami psychicznymi w powrocie do prawidłowego funkcjonowania w społeczeństwie, przywrócenie samodzielności dającej możliwość zaspokajania podstawowych potrzeb bytowych, kreowanie powszechnie akceptowanego

wizerunku osoby niepełnosprawnej, rozwijanie zainteresowań domowników, rozwijanie umiejętności spędzania czasu wolnego, zapobieganie nawrotom choroby oraz przeciwdziałanie izolacji społecznej.

## **ŚDS „SZANSA”** 76-004 **Sianów**, ul. Słowackiego 3a,

tel. 943185512 wewnętrzny nr 33

**mgops@sianow.pl** **www.mgops.sianow.pl/sds/**

Ośrodek wsparcia dla osób z zaburzeniami psychicznymi i niepełnosprawnych intelektualnie, które mają trudności z funkcjonowaniem w środowisku rodzinnym i społecznym. Zapewnia: opiekę, zajęcia wspierająco-aktywizujące i treningi funkcjonowania w życiu codziennym. Prowadzi terapię ruchową oraz umożliwia rozwój kulturalny.

## **ŚDS „FENIKS”** 76-039 **Biesiekierz** 13,

tel.: 943180316; tel. 943160999 **sds@biesiekierz.eu**

Pomoc osobom dorosłym, upośledzonym umysłowo (typ B), z zaburzeniami psychicznymi i przewlekle psychicznie chore (typ A), mające trudności w samo- dzielnej egzystencji i funkcjonowaniu społecznym. Działania obejmują m.in.: terapię zajęciową, treningi umiejętności życiowych i społecznych; terapię indywidualną i grupową; zwiększenie aktywności społecznej i zawodowej uczestników.

## **ŚDS „PEGAZ”** 76-015 **Manowo** 12A, tel. 943410228

**www.sdspegaz-manowo.prv.pl** **sdspegaz@wp.pl**

Celem działalności placówki jest rehabilitacja społeczna i zawodowa zmierzająca do ogólnego rozwoju i poprawy sprawności każdego uczestnika; pomoc osobom niepełnosprawnym w przystosowaniu i przygotowaniu do samodzielnego życia społecznego.

## **ŚDS „RAZEM RADOŚNIEJ”** tel. 603969188

76-037 **Będzino** 56, **sdsrazemradosniej@wp.pl**

Placówka przeznaczona na pobyt dzienny dla osób niepełnosprawnych w tym osób przewlekle psychicznie chorych i upośledzonych umysłowo.

# GDZIE SZUKAĆ POMOCY?

## **Powiatowe Centrum Pomocy Rodzinie (PCPR) w Koszalinie**

tel.: 947140217 / fax: 947140252

**pcpr.sekretariat@powiat.koszalin.pl**

**www.pcprkoszalin.pl**

Misją Powiatowego Centrum Pomocy Rodzinie jest pełnienie roli organizatora i koordynatora systemu wsparcia społecznego dla określonych grup docelowych, wymagających pomocy w rozwiązywaniu problemów, których nie mogą pokonać wykorzystując własne uprawnienia i możliwości, z poszanowaniem ich godności i podmiotowości, przy wykorzystaniu ich zasobów własnych oraz środowiska lokalnego – przy założeniu współpracy na odległość.

### **W PCPR można uzyskać wsparcie w szczególności w zakresie:**

- 1. Dział Wsparcia Dziecka i Rodziny:** wsparcie dziecka i rodziny; Organizator Rodzinnej Pieczy Zastępczej; poradnictwo specjalistyczne;
- 2. Dział Pomocy Instytucjonalnej:** prowadzenie spraw związanych z domami pomocy społecznej; przeciwdziałanie przemocy w rodzinie; poradnictwo specjalistyczne;
- 3. Rehabilitacja Społeczna Osób Niepełnosprawnych:** dofinansowania ze środków PRON – w tym w ramach projektów i programów; rehabilitacja społeczna osób niepełnosprawnych.

# **Powiatowa Poradnia Psychologiczno – Pedagogiczna w Koszalinie (PPPP)**

tel. 94 714 02 02; tel./fax. 94 714 02 32

**poradnia@powiat.koszalin.pl**

**www.poradnia.powiat.koszalin.pl**

Celem działania Poradni jest udzielanie dzieciom, od momentu urodzenia, i młodzieży pomocy psychologiczno-pedagogicznej oraz pomocy w wyborze kierunku kształcenia i zawodu, udzielanie rodzicom i nauczycielom pomocy psychologiczno-pedagogicznej związanej z wychowywaniem i kształceniem dzieci i młodzieży, a także wspomaganie przedszkoli, szkół i placówek w zakresie realizacji zadań dydaktycznych, wychowawczych i opiekuńczych.

## **Poradnia realizuje zadania związane z:**

- a) prowadzeniem badań diagnostycznych dzieci i młodzieży, w tym badań przesiewowych i obserwacji funkcjonowania dzieci i młodzieży w środowisku wychowania i nauczania,
- b) opiniowaniem, orzekaniem, wydawaniem informacji pisemnej o wynikach diagnozy,
- c) opracowywaniem indywidualnych programów edukacyjno-terapeutycznych oraz dokonywaniem wielospecjalistycznej oceny poziomu funkcjonowania dzieci i młodzieży objętych kształceniem specjalnym,
- d) udzielaniem dzieciom i młodzieży oraz rodzicom bezpośredniej pomocy psychologiczno-pedagogicznej,
- e) prowadzeniem działań z zakresu profilaktyki uzależnień i innych problemów dzieci i młodzieży, w tym działań mających na celu przeciwdziałanie pojawianiu się zachowań ryzykownych związanych z używaniem przez uczniów i wychowanków środków odurzających, substancji psychotropowych, środków zastępczych i nowych substancji psychoaktywnych,

- f) prowadzeniem z uczniami, wychowankami, rodzicami i nauczycielami działań z zakresu edukacji dotyczącej ochrony zdrowia psychicznego dzieci i młodzieży,
- g) udzielaniem nauczycielom pomocy w rozwiązywaniu problemów dydaktycznych i wychowawczych,
- h) zajęciami w ramach wczesnego wspomagania rozwoju dzieci.

Korzystanie z bezpłatnej pomocy udzielanej przez Poradnię odbywa się na wniosek rodziców dziecka, pełnoletniego ucznia, nauczycieli, dyrektora przedszkola, szkoły, placówki.

## **Powiatowy Urząd Pracy w Koszalinie (PUP)**

ul. Raławicka 13, 75-620 Koszalin

tel. 94 345 57 00 / fax: 94 345 57 50

**szko@praca.gov.pl**

**www.pup.koszalin.pl**

Zadaniem Powiatowego Urzędu Pracy w Koszalinie jest udzielanie osobom zarejestrowanym wsparcia, m.in. w zakresie pośrednictwa pracy oraz poradnictwa zawodowego. Zarejestrowane w PUP osoby z zaburzeniami psychicznymi uzyskują pomoc doradców zawodowych i pośredników pracy przy ustalaniu ich preferencji zawodowych oraz pośredniczeniu w kontaktach z pracodawcami.

Na terenie Powiatu Koszalińskiego dysponuje dwoma zamiejscowymi punktami:

### **Referat Obsługi Zamiejscowej w Bobolicach,**

ul. Poczтовая 15, 76-020 Bobolice

tel.: 503762471

**bobolice@pup.koszalin.pl**

### **Referat Obsługi Zamiejscowej w Polanowie,**

ul. Bobolicka 8a, 76-010 Polanów

tel.: 503762559

**polanow@pup.koszalin.pl**

# **Ośrodek Rehabilitacyjno-Edukacyjno-Wychowawczy (OREW)**

ul. Pocztowa 15, 76-020 Bobolice

tel./ faks: 943187335

**stow.ws@gmail.com**

**www.orewbobolice.pl**

Przeznaczony dla:

- dzieci i młodzieży z niepełnosprawnością intelektualną w stopniu głębokim od 3 do 25 r.ż.;
- dzieci i młodzieży z niepełnosprawnością intelektualną w stopniu umiarkowanym lub znacznym ze sprzężoną niepełnosprawnością, od 7 do 24 r.ż.;
- dzieci z niepełnosprawnością intelektualną w stopniu umiarkowanym lub znacznym, w wieku od ukończenia 3 roku życia do rozpoczęcia przez nie nauki szkolnej, nie dłużej niż do końca roku szkolnego, w tym roku kalendarzowym, w którym kończy 10 lat;
- dzieci objętych wczesnym wspomaganie rozwoju od urodzenia do podjęcia nauki w szkole.

Czas pracy: Ośrodek prowadzi działalność przez cały rok szkolny, z wyjątkiem sobót i dni ustawowo wolnych od pracy, jako placówka, w której są przewidziane ferie szkolne.

Czas pracy ośrodka – 8 godzin dziennie (placówka pobytu dziennego). Zajęcia prowadzone są indywidualnie lub w zespołach.

## **Specjalny Ośrodek Szkolno-Wychowawczy w Warninie (SOSW)**

Warnino 29, 76-039 Biesiekierz

tel./fax 943180391

**sosw.warnino@powiat.koszalin.pl**

**www.soswwarnino.powiat.koszalin.pl**

Przeznaczony dla:

- dzieci i młodzieży niepełnosprawnej intelektualnie w stopniu umiarkowanym, znacznym i z niepełnosprawnościami sprzężonymi

wymagającej specjalnej organizacji, metod pracy i wychowania.

W jego strukturach znajdują się:

- Szkoła Podstawowa z włączonymi oddziałami Gimnazjum oraz Szkoła Specjalna Przystosowująca do Pracy.

W Ośrodku działają zespoły rewalidacyjno-wychowawcze dla dzieci głęboko wielorako niepełnosprawnych

Do Ośrodka przyjmowane są dzieci i młodzież z deficytami rozwojowymi – z niepełnosprawnością intelektualną, wymagające stosowania specjalnej organizacji nauki i specjalnych metod pracy.

Ośrodek jest prowadzony dla dzieci i młodzieży, która wymaga stosowania specjalnych oddziaływań wychowawczych, pomocy psychologiczno-pedagogicznej oraz zajęć rewalidacyjnych ze względu na występujące niepełnosprawności.

## **Placówka Opiekuńczo-Wychowawcza Towarzystwa Przyjaciół Dzieci**

Stare Bielice 71 F, 75-501 Biesiekierz

tel. 943425627, tel. 601429570, tel. 502916742

**POWStareBielice@tpd24.pl**

**www.tpd24.pl**

Przeznaczona dla dzieci powyżej 10-go roku życia. pozbawionych całkowicie lub częściowo opieki rodzicielskiej, które mogą przebywać w placówce do pełnoletniości lub jeśli kontynuują naukę do 25-go roku życia.

Misją TPD jest pomoc dzieciom i ich rodzicom, troska o prawa, jakość warunków życia, wychowania i edukacji dziecka, dbanie o jego wszechstronny rozwój, zdrowie, bezpieczeństwo, podmiotowość i godność, równość szans życiowych. Towarzystwo jest rzecznikiem dziecka, chroni i promuje jego prawa z poszanowaniem praw i obowiązków jego rodziców, opiekunów oraz innych odpowiedzialnych za nie osób.



# **Ośrodek Rehabilitacyjno-Postresocjalizacyjny**

Darżewo 6, 76-020 Bobolice

tel./fax: 94 318 37 95

**osrodekwdarzewie@interia.pl**

**www.osrodekwdarzewie.pl**

Przeznaczony dla osób pełnoletnich, uzależnionych od substancji psychoaktywnych, posiadających jednostkę chorobową wg klasyfikacji ICD – 10 od F.11.2 do F.19.2, z wyłączeniem F.17.

\* nie są przyjmowane osoby uzależnione wyłącznie od alkoholu (z rozpoznaniem F. 10), a także przeciwwskazaniem do przyjęcia jest niewyrównany stan somatyczny lub psychiczny;

\*\* wymagane jest posiadanie skierowania wystawionego przez lekarza psychiatrę lub lekarza medycyny rodzinnej, dla osób będących w złej kondycji fizycznej i psychicznej przyjęcie do ośrodka wymaga procesu szpitalnej detoksykacji.

## **Polskie Stowarzyszenie na rzecz Osób z Niepełnosprawnością Intelektualną Koło w Koszalinie**

ul. Wyspiańskiego 4, 75-629 Koszalin

tel. 94 345 08 53; fax. 94 346 44 84

**psoni@niepelnosprawni.koszalin.pl**

**www.niepelnosprawni.koszalin.pl**

Uczestnikami placówek działających pod patronatem Polskiego Stowarzyszenia na rzecz Osób z Niepełnosprawnością Intelektualną Koło w Koszalinie są dzieci i młodzież oraz dorosłe osoby z niepełnosprawnością intelektualną w stopniu lekkim, umiarkowanym, znacznym i głębokim wraz z towarzyszącymi niesprawnościami i schorzeniami.

W placówkach Koła uzyskują oni daleko idącą i wielopłaszczyznową pomoc i opiekę, są adresatami działań rehabilitacji zawodowej, społecznej i leczniczej. Aktywnie uczestniczą w życiu społecznym i kulturalnym. Pomoc i wsparcie otrzymują również ich rodzice i opiekunowie.

Jest to pomoc merytoryczna, prawna i materialna. Uczestnicy placówek zamieszkują w Koszalinie i na terenie gmin ościennych: Mielna, Manowa, Biesiekierza, Sianowa, Będzina, Świeszyna.

## **Warsztat Terapii Zajęciowej Nr 1**

ul. Budowniczych 6, 75-323 Koszalin

tel. 94 341 53 83; fax: 94 341 53 83

**wtz1@niepelnosprawni.koszalin.pl**

**wtz1@vp.pl**

## **Warsztat Terapii Zajęciowej Nr 2**

ul. Wyspiańskiego 4, 75-629 Koszalin

tel. 94 345 08 53; fax: 94 346 44 84

**wtz2@niepelnosprawni.koszalin.pl**

## **Ośrodek Rehabilitacyjno - Edukacyjno - Wychowawczy Nr 1**

ul. Wyspiańskiego 4, 75-629 Koszalin

tel. 94 345 08 53 ; fax: 94 346 44 84

**orew@niepelnosprawni.koszalin.pl**

**22 654 40 41 Antydepresyjny Telefon Zaufania**  
**Centrum ITAKA** (pn. - czw. w godz. 17:00-20:00)

**116 123 Ogólnopolski bezpłatny Telefon Zaufania dla osób w kryzysie** udziela pomocy psychologicznej osobom doświadczającym kryzysu emocjonalnego, samotnym, cierpiącym z powodu depresji, bezsenności, chronicznego stresu  
(pn. - pt. w godz. 14.00-22.00)

**116 111 Telefon Zaufania dla dzieci i młodzieży**  
(bezpłatny, pn.-nd. w godz. 12:00-02:00)

**800 70 22 22 Linia Wsparcia**  
(całodobowo, bezpłatnie, [www.linia wsparcia.pl](http://www.linia wsparcia.pl))

**22 885 84 83 Infolinia dla osób z problemami psychicznymi lub ich rodzin**

**22 425 98 48 Telefoniczna Pierwsza Pomoc Psychologiczna**  
(pn. - pt. w godz. 17:00-20:00; sob. w godz. 15:00-17:00)

**94 342 93 33 Policyjny Telefon Zaufania**

**94 340 35 22 Młodzieżowy Telefon Zaufania**

**801 889 880 Infolinia dla Osób cierpiących z powodu uzależnień behawioralnych**  
(hazard, Internet, komputer, praca, seks, kompulsywne objadania)

się). Płatny (z tel. stacjonarnego opłata za jeden impuls, z tel. komórkowych płatny, zgodnie z taryfą operatora, pn. – nd. w godz. 17:00-22:00)

**800 12 12 12 Telefon zaufania Rzecznika Praw Dziecka.** Pod numer interwencyjny mogą też dzwonić osoby dorosłe, aby zgłosić problemy dzieci lub rażące zaniedbania względem nich.

**800 080 222** całodobowa, bezpłatna, ogólnopolska infolinia dla dzieci, młodzieży, rodziców, nauczycieli i pedagogów, którzy mogą uzyskać profesjonalną pomoc doświadczonych psychologów, pedagogów i prawników.

**[www.liniadzieciom.pl](http://www.liniadzieciom.pl)**

Numer telefonu został uruchomiony na zlecenie Ministerstwa Edukacji Narodowej ze środków Narodowego Programu Zdrowia, realizatorem części projektu jest Fundacja ITAKA – Centrum Poszukiwań Ludzi Zaginionych.

Osoby z zaburzeniami psychicznymi, ich rodziny i opiekunowie z terenu powiatu koszalińskiego korzystają z **PLACÓWEK PODSTAWOWEJ OPIEKI ZDROWOTNEJ** w gminach, a także ze specjalistycznej opieki psychiatrycznej i psychologicznej w poradniach w Koszalinie.

## **BĘDZINO:**

**Niepubliczny Zakład Opieki Zdrowotnej „BĘDZINO”**

Filia Dobrzyca, Dobrzyca 26, 76-038 Dobrzyca; tel. 943181289

**Przychodnia Lekarska Master-Med.**, ul. Rzemieśnicza 4-4a, 76-031 Mścice, tel. 943165978, tel. 509 753 642

**Niepubliczny Zakład Opieki Zdrowotnej „BĘDZINO” S.C.**

Małgorzata Gasińska, Stanisław Celmer Będzino 18, 76-037 Będzino, tel. 943162428

## **BIESIEKIERZ:**

**Zespół Lekarza Rodzinnego „ELKAP”** Przychodnia w Biesiekierzu, Biesiekierz 13, 76-039 Biesiekierz, tel. 943180379

## **BOBOLICE:**

**Ośrodek Rehabilitacyjno – Postresocjalizacyjny** Darzewo 6, 76-020 Bobolice, 94 318 37 95

**Zakład Opieki Zdrowotnej ASKLEPIOS** Raczyński i Wspólnicy Plac Zwycięstwa 8-12, 76-020 Bobolice, tel. 943187476

**Przychodnia Lekarska „AMELIA”** Piotr Burgieł, ul. Reymonta 2, 76-020 Bobolice, tel. 943143204

## **MANOWO:**

**SANATUS Sp. z o.o. Sp. Komandytowa** Poradnia Lekarzy Rodzinnych, Filia Rosnowo 7, 76-042 Rosnowo, tel. 943183332

**SANATUS Sp. z o.o. Sp. Komandytowa** Filia Manowo, ul. Leśna 6/4, 76-016 Manowo, tel. 943164228, tel. 943463363, tel. 694447434

**Zespół Lekarzy Rodzinnego „ELKAP” Przychodnia w Boninie,**  
Bonin 11, 76-009 Bonin, tel. 943421786

## **MIELNO:**

**Zakład Opieki Zdrowotnej „Med-Care” S.C.** L. Kosiński,  
W. Kosiński, ul. B. Chrobrego 9, 76-032 Mielno  
tel. 943166515, tel. 943189226

## **Ośrodek Zdrowia OMNIS Gutowscy**

ul. Nadmorska 62, 76-034 Sarbinowo tel. 943165589

## **POLANÓW:**

**Zespół Opieki Zdrowotnej w Polanowie,** ul. Bobolicka 4,  
76-010 Polanów tel. 94 318 83 99, tel. 943188271

## **Wiejski Ośrodek Zdrowia w Żydowie**

Żydowo 90, 76-012 Żydowo, tel. 943188813

## **SIANÓW:**

**Niepubliczny Zakład Opieki Zdrowotnej „Medicus”,**  
Lek. Paweł Klasicki,  
ul. Słowackiego 3A, 76-004 Sianów, tel. 943185556

## **Niepubliczny Zakład Opieki Zdrowotnej „KOLMED” s.c.**

ul. Słowackiego 1, 76-004 Sianów, tel. 943473262

## **Niepubliczny Zakład Opieki Zdrowotnej „SŁONECZKO”**

S.C. Wiesława Porębska, Cecylia Chętkowska - Wilk,  
ul. Słowackiego 3A, 76-004 Sianów, 943185558

## **ŚWIESZYNO:**

**SANATUS Sp. z o.o. Sp. Komandytowa Poradnia Lekarzy**  
**Rodzinnych,** Filia Świeszyno 85, 76-024 Świeszyno, 943161278

**SANATUS Sp. z o.o. Sp. K., Poradnia Lekarzy Rodzinnych,**  
Filia Zegrze Pomorskie 16, 76-022 Zegrze Pomorskie, 943161278

# **Placówki świadczące pomoc w zakresie zdrowia psychicznego:**

**Środkowopomorskie Centrum Zdrowia Psychicznego MEDiSON**  
ul. Sarzyńska 9, 75- 819 Koszalin, tel. 949470754; tel. 943470755  
[www.medison.com.pl](http://www.medison.com.pl)

**Poradnia Zdrowia Psychicznego SP ZOZ MSWiA w Koszalinie**  
ul. Szpitalna 2, 75-720 Koszalin, tel. 943471606, tel. 943471611 / 94  
[www.poliklinika.koszalin.pl](http://www.poliklinika.koszalin.pl); [poliklinika@pro.onet.pl](mailto:poliklinika@pro.onet.pl)

## **Poradnie Zdrowia Psychicznego:**

- dla dzieci i młodzieży: ul. Monte Cassino 13, 75-900 Koszalin, tel. 943425315
- dla dorosłych: ul. Zwycięstwa 119, 75-900 Koszalin, tel. 943489006; tel. 666028185

**Poradnia psychologiczna - opieka ambulatoryjna - Psychiatria Niepubliczny Zakład Opieki Zdrowotnej**  
Przychodnia CLINIKA ul. Leopolda Okulickiego 4A;  
75-443 Koszalin  
tel. 943407083; [eab8@poczta.pgf.com.pl](mailto:eab8@poczta.pgf.com.pl)

**Koszalińskie Stowarzyszenie Pomocy Osobom Autystycznym**  
ul. Morska 2 75-950 Koszalin  
[www.autyzmkoszalin.pl/](http://www.autyzmkoszalin.pl/)  
tel. 728731180, [biuro@autyzmkoszalin.pl](mailto:biuro@autyzmkoszalin.pl)

**Miejska Poradnia Psychologiczno-Pedagogiczna w Koszalinie**  
ul. Morska 43, 75-215 Koszalin, tel. 943430199; tel. 504226401  
[www.mpp-p.com.pl](http://www.mpp-p.com.pl); [mpp-p@wp.pl](mailto:mpp-p@wp.pl)

Do poradni wystarczy zadzwonić lub przyjść, zarejestrować się i skorzystać z bezpłatnej pomocy, która udzielana jest dzieciom, młodzieży i rodzicom/opiekunom m.in. z zakresu:

- diagnozowania poziomu rozwoju, potrzeb i możliwości oraz zaburzeń rozwojowych i zachowań dysfunkcyjnych dzieci i młodzieży, w tym: predyspozycji i uzdolnień, przyczyn

niepowodzeń edukacyjnych, specyficznych trudności w uczeniu się;

- wspomagania dzieci i młodzieży odpowiednio do ich potrzeb rozwojowych i edukacyjnych oraz możliwości psychofizycznych, w tym zwłaszcza dzieci i młodzieży: szczególnie uzdolnionych; niepełnosprawnych, niedostosowanych społecznie lub zagrożonych niedostosowaniem społecznym; ze specyficznymi trudnościami w uczeniu się; z zaburzeniami komunikacji językowej; z chorobami przewlekłymi;
- prowadzenia terapii dzieci i młodzieży, w zależności od rozpoznanych potrzeb, w tym z zaburzeniami rozwojowymi, z zachowaniami dysfunkcyjnymi, niepełnosprawnych, niedostosowanych społecznie oraz ich rodzin;
- podejmowania działań z zakresu profilaktyki uzależnień w tym udzielanie pomocy psychologiczno-pedagogicznej dzieciom i młodzieży z grup ryzyka oraz ich rodzicom;
- współpracy w udzielaniu i organizowaniu przez przedszkola, szkoły i placówki pomocy psychologiczno-pedagogicznej;
- prowadzenia edukacji dotyczącej ochrony zdrowia psychicznego.

### **Niepubliczny Zakład Opieki Zdrowotnej „Monada”**

Aleja Monte Cassino 13, 75-424 Koszalin; tel.: 943417727

Obejmuje opieką również mieszkańców Powiatu Koszalińskiego, ma dwie poradnie specjalistyczne: Poradnia Zdrowia Psychicznego Dla Dzieci I Młodzieży, Poradnia Logopedyczna.

Rejestracja ze skierowaniem od specjalisty wystawionym przez lekarza posiadającego umowę z NFZ dostępna jest pn.-pt. w godzinach pracy poradni.

W celu ustalenia terminu do wybranego specjalisty potrzebne będą: dowód osobisty, dokument skierowania do lekarza specjalisty wystawione przez lekarza posiadającego umowę z NFZ, regularne opłacanie składek ZUS.



## **Spółdzielnia Socjalna „Nowa Przystań”**

ul. Przemysłowa 8; 76-454 Koszalin

tel. 510 868 746; 504 912 344

www.pralnia-koszalin.pl; info@pralnia-koszalin.pl

czynne: pn.-pt. w godz. 09:00-16:00; sobota w godz. 09:00-12:00

Celem spółdzielni jest przeciwdziałanie wykluczeniu społecznemu, reintegracja społeczna i zawodowa. Spółdzielnia tworzy miejsca pracy dla osób wykluczonych i z zaburzeniami psychicznymi.

## **Poradnia Zdrowia Psychicznego Dzieci i Młodzieży:**

1. **lek. med. Edyta Łyszcz-Fedasz**, psychiatria, psychiatria dziecięca ul. Chopina 29; 78-200 Białogard,  
tel.: 943113702, fax: 943113724  
sekretariat@szpitalbialogard.pl, szpitalbialogard.pl

2. **lek. med. Monika Lipert-Wódz**, specjalista psychiatrii dzieci i młodzieży ul. Łopuskiego 31-33;  
78-100 Kołobrzeg,  
tel.: 943530200, tel. 943530201 fax: 943523982,  
kancelaria@szpital.kolobrzeg.pl, szpital.kolobrzeg.pl

## **Prywatne gabinety psychiatryczne:**

1. **lek. med. Marta Kopczyk**, specjalista chorób psychicznych  
**lek. med. Jarosław Maksymiec**, specjalista chorób psychicznych tel.: 608075124; tel. 505575775,  
www.medicasyntonia.pl

2. **lek. med. Edyta Łyszcz-Fedasz**, Koszalin  
ul. Kaszubska 16A, tel.: 604898131;

3. **Katarzyna Błachut-Cholewa**, Koszalin  
ul. Niepodległości 44, tel.: 607085219

4. **lek. Ewa Przybyła-Ożóg**, Koszalin,  
ul. Kościuszki 7, tel.: 943417727,  
ewa602@interia.pl (NFZ)

5. **lek. psychiatra Rafał Strugała**, ul. Holenderska 30,  
75-430 Koszalin, tel.: 695629639

# BEZPŁATNA KOŁONOSKOPIA

## WIEM, BADAM SIĘ, ZAPOBIEGAM

badania dla mieszkańców powiatu koszalińskiego  
w kierunku wykrywania raka jelita grubego.

Okres realizacji projektu 2018-2023

### KRYTERIA UDZIAŁU W PROJEKcie:

- w systemie zapraszanym **osoby w wieku od 55 do 64 lat** zarówno z objawami klinicznymi jak i bez, które otrzymały imienne zaproszenie do programu
- w systemie oportunistycznym **osoby w wieku od 25 do 65 lat** pochodzące z rodzin HNPCC (Lyncha) lub FAP z potwierdzonym obciążeniem genetycznym



zostań  
**super  
bohaterem  
swojego  
zdrowia**

### INFORMACJA / REJESTRACJA



**WYKONAWCA BADAŃ**  
Samodzielny Publiczny  
Zakład Opieki Zdrowotnej  
MSWiA w Koszalinie  
ul. Szpitalna 2, 75-720 Koszalin

**PON-PT. 8:00-14:00**  
**TEL. 538 816 656**

### SZCZEGÓŁOWE INFORMACJE

**[www.zdrowie.powiat.koszalin.pl](http://www.zdrowie.powiat.koszalin.pl)**



**BIURO PROJEKTU**  
Starostwo Powiatowe w Koszalinie  
ul. Raclawicka 13, 75-620 Koszalin  
Tel: 94 714 01 75

**[zdrowie@powiat.koszalin.pl](mailto:zdrowie@powiat.koszalin.pl)**



Fundusze Europejskie  
Przez Rozwój



Rzeczpospolita  
Polska



Opolno  
Zachodnie



Unia Europejska  
Europejski Fundusz Społeczny



## **Starostwo Powiatowe w Koszalinie**

ul. Raclawicka 13, 75-620 Koszalin

tel. 947140189, fax 947140131

poczta@powiat.koszalin.pl

[www.powiat.koszalin.pl](http://www.powiat.koszalin.pl)



## **Urząd Gminy Będzino**

Będzino 19, 76-037 Będzino

tel. 943162426, fax 943162307

ug@bedzino.pl

[www.bedzino.pl](http://www.bedzino.pl)



## **Urząd Gminy Biesiekierz**

Biesiekierz 103, 76-039 Biesiekierz

tel. 943180955, fax 943180940

sekretariat@biesiekierz.eu

[www.bip.biesiekierz.eu](http://www.bip.biesiekierz.eu)



## **Urząd Miejski w Bobolicach**

ul. Ratuszowa 1, 76-020 Bobolice

tel. 943458401, fax 943458420

gmina@bobolice.pl

[www.bobolice.pl](http://www.bobolice.pl)



## **Urząd Gminy Manowo**

Szkolna 2, 76-015 Manowo

tel. 943183220, fax 943183289

urzed@manowo.pl

[www.manowo.pl](http://www.manowo.pl)



### **Urząd Miejski w Mielnie**

ul. B. Chrobrego 10 76-032 Mielno,  
tel. 943459830, fax 943459834  
ug@gmina.mielno.pl  
[www.mielno.pl](http://www.mielno.pl)



### **Urząd Miejski w Polanowie**

ul. Wolności 4, 76-010 Polanów,  
tel. 943188351, fax 943188387  
um@polanow.eu  
[www.polanow.eu](http://www.polanow.eu)



### **Urząd Gminy i Miasta w Sianowie,**

ul. Armii Polskiej 30 76-004 Sianów  
tel. 943185281, 943469528,  
fax 943185320, 943469529  
urzad@sianow.pl  
[www.sianow.pl](http://www.sianow.pl)



### **Urząd Gminy Świeszyno,**

Świeszyno 71, 76-024 Świeszyno  
tel. 943160120, fax 943161491  
gmina@swieszyno.pl  
[www.swieszyno.pl](http://www.swieszyno.pl)

**Opracowanie:** Starostwo Powiatowe w Koszalinie,  
Wydział Organizacyjny, ul. Raclawicka 13, 75-620 Koszalin  
[www.powiat.koszalin.pl](http://www.powiat.koszalin.pl)