

✦ ŻABYTKI SAKRALNE ✦ POWIATU KOSZALIŃSKIEGO



Wydawca dziękuje wszystkim, którzy okazali bezinteresowną pomoc w gromadzeniu materiałów do Albumu, służyli swoją wiedzą, wsparciem i cennym czasem, a w szczególności:

księżom proboszczom parafii z terenu powiatu koszalińskiego, księdzu Henrykowi Romanikowi - Diecezjalnemu Konserwatorowi Zabytków, Pani Joannie Chojeckiej - Dyrektorowi Archiwum Państwowego w Koszalinie oraz Pani Dorocie Cywińskiej - Starszemu Archiwistce Archiwum Państwowego w Koszalinie, pracownikom Wojewódzkiego Urzędu Ochrony Zabytków w Szczecinie, Delegatura w Koszalinie, mieszkańcom powiatu koszalińskiego, którzy służyli wszelką pomocą nad pracami związanymi z wydawnictwem.



SPIS TREŚCI:

Gmina Będzino ✦ 4-23

Gmina Biesiekierz ✦ 24-35

Gmina Bobolice ✦ 36-59

Gmina Manowo ✦ 60-67

Gmina Mielno ✦ 68-79

Gmina Polanów ✦ 80-101

Gmina Sianów ✦ 102-129

Gmina Świeszyno ✦ 130-135



Powiat Koszaliński

Wydawca:

Powiat Koszaliński,
ul. Raclawicka 13,
75-620 Koszalin,
tel. 94/ 71 40 100

Redakcja:

Ewa Zagórska
Malwina Bętkowska
Małgorzata Sabisz

Zdjęcia:

Ewa Zagórska
Malwina Bętkowska
Stanisława Strauchmann



ARCHIWUM PAŃSTWOWE
W KOSZALINIE

Materiały archiwalne:

Archiwum Państwowe
w Koszalinie, Wojewódzki
Urząd Ochrony Zabytków
w Szczecinie, Delegatura
w Koszalinie

Projekt graficzny i skład:

Magdalena Piłaszewicz

Fotografia na okładce:

Kościół pw. Chrystusa
Króla w Wieliniu
Malwina Bętkowska



WOJEWÓDZKI URZĄD
OCHRONY ZABYTKÓW
W SZCZECINIE

Druk:

Pracownia
Poligraficzno-Intrologatorska
"INTRO-DRUK" w Koszalinie

Nr ISBN: 978-83-946479-2-6

Koszalin, 2018 rok



Wieś Będzino i obszar dzisiejszej gminy do 1512 roku były własnością klasztoru w Darginiu. Później została ona wykupiona przez biskupów kamieńskich. W 1592 roku książę biskup Kazimierz IX kazał wybudować na

terenach pobliskiej wsi Łekno pałac, któremu nadał swoje imię. Początkowo mieszkali tam duchowni, później, pod koniec XVIII wieku stał się siedzibą generalnego dzierżawcy pruskiego urzędu królewskiego

w Koszalinie. Sto lat później na miejscu starego pałacu wybudowano nowy, który nie przetrwał jednak II wojny światowej. Wojenną zawieruchę przetrwał natomiast klasycystyczny dwór w Pleśnej, na północy gminy.

W 1809 roku urodził się tutaj Albrecht von Room, późniejszy feldmarszałek i minister wojny w rządzie Bismarcka, główny reformator armii pruskiej i współtwórca zwycięstw w wojnach z Austrią i Francją.



Śmiechów

Kościół pw. Matki Bożej
Królowej Polski w Śmiechowie

Kościół wzniesiony na przełomie XIII i XIV w. w stylu gotycko-romańskim, z użyciem kamienia polnego oraz cegły. Budowla z niewydziałym, zamkniętym prezbiterium. Wieża dostawiona do korpusu nawy głównej w XV w.

Budynek świątyni, na przełomie wieków przechodził liczne przebudowy m.in. w XVII, XVIII i XIX w.

We wnętrzu kościoła zachowały się fragmenty ołtarza, ambona oraz chrzcielnica z XVII w., polichromia drewnianego stropu z 1691 r.



Dobrzyca

Kościół pw. Trójcy Świętej w Dobrzycy

Kościół wzniesiony prawdopodobnie na miejscu wcześniejszej świątyni w XIX w., w stylu neogotyckim z wyodrębnionym trójbocznie zamkniętym prezbiterium i przylegającą od strony zachodniej wieżą. Na początku XX w. dobudowano zakrystię.

Obecny kościół w Dobrzycy powstał prawdopodobnie na miejscu drewnianej kaplicy z 1125 r.

We wnętrzu kościoła zachowały się m.in. dwie chrzcielnice z XVIII i XIX w., neogotycki dzwon z XVII w., rozety witrażowe w oknach prezbiterium i nawy głównej, ołtarz główny w stylu neogotyckim, empora organowa, stolarka drzewiowa, ławki.



71104 1812

Acta der Kirchen-Regierung
bezüglich
der Bauten und Reparaturen
an den Kirchen und Schulen
im Pfarrbezirk
Kordeshagen

Rep. 65 b Acc. 89/1940 Nr.
5625

8191

37 Linde Costlin

Christoph Cordeshagen

Verordn. vom 1. Nov. 1812

Christl. Kirche
Costlin d. 30. November 1826. I. Nr. 547. Nach 13
d. Herrn Pfarrers
Simon

In Ergänzung der im Laufe eines
16. Jhd. mit Rücksicht auf den
zunehmenden Bedarf an
Kordeshagen angelegten Kirchen-
bauarbeiten wurde vorgeschlagen
den Kirchenbau zu erweitern und
neue Klassen zu errichten.
Dieser Vorschlag wurde
bereits im Jahre 1812
in der Kirchen-Regierung
beschlossen.
N. S.
10. Nov.
1826

B. G. Regierung Tilsit

Original d. d. Bau-Acte
C. Cordeshagen
Notar
Kordeshagen 1826.

C. Cordeshagen

Duplikat
Rep. 77 Köslin
Acc. 175/1938 Nr. **46**
Kordeshagen
1794 - 1837

1794		1794	
1. April	Christl. Kirche	1. April	Christl. Kirche
2. April	Christl. Kirche	2. April	Christl. Kirche
3. April	Christl. Kirche	3. April	Christl. Kirche
4. April	Christl. Kirche	4. April	Christl. Kirche
5. April	Christl. Kirche	5. April	Christl. Kirche
6. April	Christl. Kirche	6. April	Christl. Kirche
7. April	Christl. Kirche	7. April	Christl. Kirche
8. April	Christl. Kirche	8. April	Christl. Kirche
9. April	Christl. Kirche	9. April	Christl. Kirche
10. April	Christl. Kirche	10. April	Christl. Kirche
11. April	Christl. Kirche	11. April	Christl. Kirche
12. April	Christl. Kirche	12. April	Christl. Kirche
13. April	Christl. Kirche	13. April	Christl. Kirche
14. April	Christl. Kirche	14. April	Christl. Kirche
15. April	Christl. Kirche	15. April	Christl. Kirche
16. April	Christl. Kirche	16. April	Christl. Kirche
17. April	Christl. Kirche	17. April	Christl. Kirche
18. April	Christl. Kirche	18. April	Christl. Kirche
19. April	Christl. Kirche	19. April	Christl. Kirche
20. April	Christl. Kirche	20. April	Christl. Kirche
21. April	Christl. Kirche	21. April	Christl. Kirche
22. April	Christl. Kirche	22. April	Christl. Kirche
23. April	Christl. Kirche	23. April	Christl. Kirche
24. April	Christl. Kirche	24. April	Christl. Kirche
25. April	Christl. Kirche	25. April	Christl. Kirche
26. April	Christl. Kirche	26. April	Christl. Kirche
27. April	Christl. Kirche	27. April	Christl. Kirche
28. April	Christl. Kirche	28. April	Christl. Kirche
29. April	Christl. Kirche	29. April	Christl. Kirche
30. April	Christl. Kirche	30. April	Christl. Kirche

W zasobach Archiwum Państwowego w Koszalinie znajdują się materiały archiwalne:

- Akta dotyczące budowy i remontów kościoła oraz budynków plebanii i szkoły w parafii w Dobrzycy (Pfarrbezirk Kordeshagen) z lat 1825-1838,

- Duplikat ksiąg metrykalnych (chrzty, śluby, zgony) z parafii ewangelickiej w Dobrzycy /Kordeshagen/ z lat 1794-1837.

Strzepowo

Kościół pw. Św. Andrzeja Boboli
w Strzepowie

Kościół wzniesiony prawdopodobnie na miejscu wcześniejszej świątyni w XIX w., w stylu neogotyckim z wyodrębnionym prostokątnym prezbiterium zamkniętym trójbocznie i przylegającą do głównego korpusu kościoła wieżą wystawioną przed ścianę korpusu głównego. Budowla o konstrukcji jednolitej stylistycznie.

Obecny kościół w Strzepowie prawdopodobnie powstał na miejscu dawnego kościoła wybudowanego na przełomie XIII/XIV w.

Ze średniowiecznego kościoła zachowały się alegoryczne malowidła, resztki witraży, które zostały wbudowane w obecną budowlę. We wnętrzu obecnego kościoła, z okresu jego budowy zachowały się trzy witraże, empora organowa, stolarka drzwiowa oraz sklepienie z konsolkami.



Wierzchomino

Kościół pw. Św. Piotra i Pawła
w Wierzchominie

Kościół wzniesiony w XVIII w., prawdopodobnie na miejscu wcześniejszej świątyni. Budowla z trójkątnie zamkniętym prezbiterium i wieżą dostawioną do korpusu nawowego od strony zachodniej.

Pierwszy kościół w Wierzchominie, na miejscu którego prawdopodobnie wybudowano obecną świątynię powstał

w XIII w. Drewniana konstrukcja świątyni spłonęła w pożarze.

We wnętrzu kościoła zachowały się elementy stolarstwa drzewianego, empora oraz drobne przedmioty stanowiące zabytki ruchome m.in. lichterze, świeczniki, krucyfiksy.





Łekno

Kościół Parafialny pw. Świętego
Jana Chrzciciela w Łeknie



Kościół wzniesiony w XV w. średniowieczny, gotycki, wybudowany z czerwonej cegły i kamienia polnego, przebudowany w XIX w. Budowla jednonawowa z niewyodrębnionym prezbiterium zamkniętym trójbocznie. Do nawy kościoła przylega trzykondygnacyjna wieża nakryta dachem namiotowym z masywnymi sterczynami w narożach.

Podczas rewaloryzacji kościoła w XIX w. wieża została podwyższona o jedno piętro. Na szczycie wieży znajduje się nieczynny zegar z datą 1889 r. potwierdzającą rok przebudowy.

Z dawnego wyposażenia kościoła zachowały się: unikatowe witraże z XVII w., barokowa ambona z XVIII w., gotycka ośmioboczna, granitowa kropielnica, obraz pochodzący z XVI w. przedstawiający „Ostatnią Wieczerzę” – po renowacji znajduje się w koszalińskiej katedrze.





W zasobach Archiwum Państwowego w Koszalinie znajdują się materiały archiwalne:

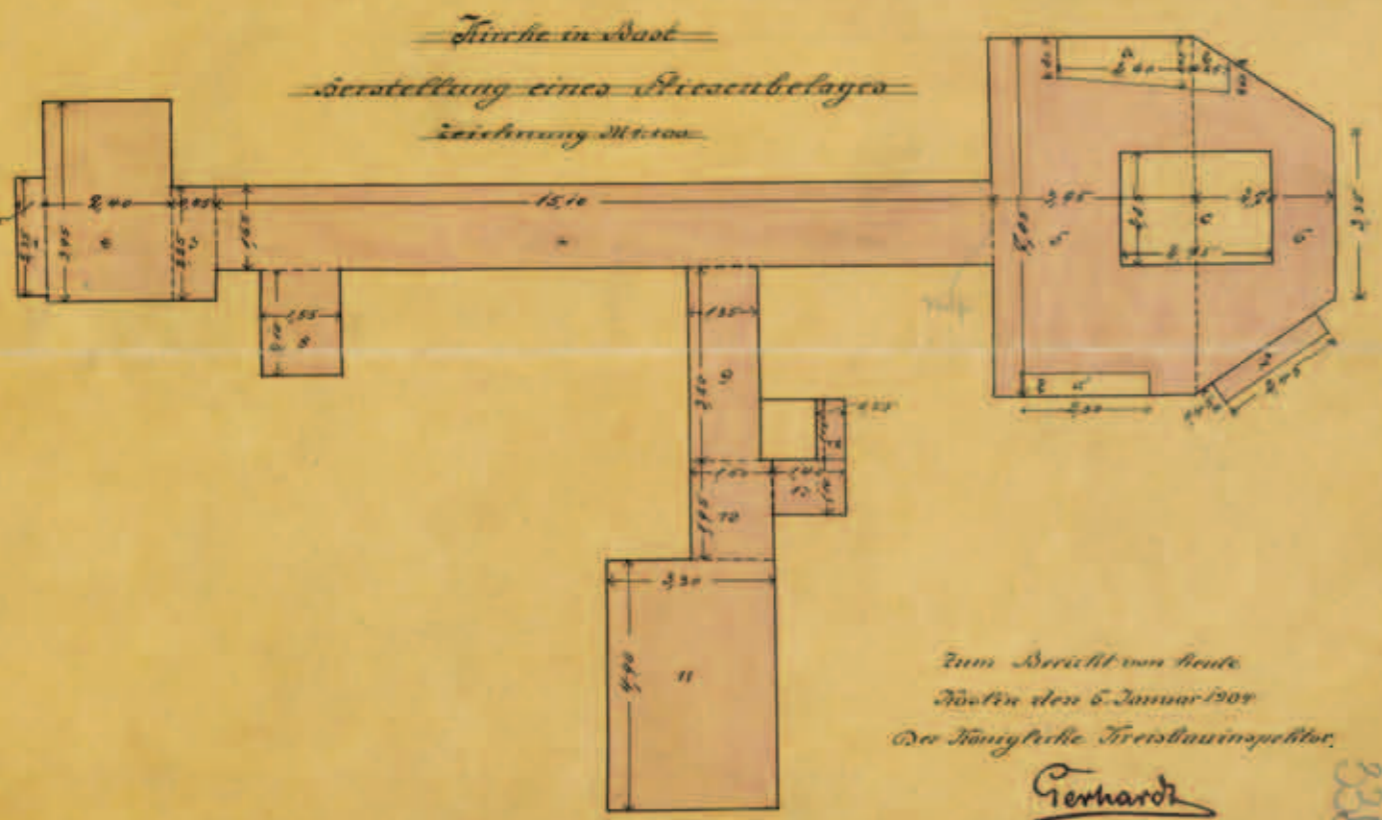
- Księga metrykalna (chrzty, śluby, zgony) parafii ewangelickiej w Łeknie /Bast/ z lat 1762-1818,

- Akta dotyczące budowy i remontów kościoła oraz budynków plebanii i szkoły w parafii w Łeknie (Pfarrbezirk Bast) z lat 1817-1833,

Vertrag aus dem Auftrage der Kirchengemeinde zu
 Sonntag 1. März 1889
 über die Sanctionen der Kirche zu Bast

1	2	3	4
4	5	6	7
8	9	10	11
12	13	14	15

Angenommen am 22. November 1889.
 L. J. von Klamm, von Wörschel, von Lohde,
 Herr Richter Richter Richter
 sind zu Recht und die Angelegenheit
 durch die Gemeinde beauftragt
 Herr Herr Herr



Acta
 ARBEITEN DER KIRCHENGEMEINSCHAFT
 AM SONNTAG 1. MÄRZ 1889
 über die Sanctionen der Kirche zu Bast
 Regierung Köslin
 8143 396

Königlichen Regierung zu Köslin

Ante
 Lanten der Reparaturarbeiten an den Kirchthur
 Thürmen zu Bast

1896
 27/52
 106
 13
 2
 3

rep. 65 b Acc-69/1940 Nr

8143 5575

6 Pyrenäen Köslin Anfang 1889
 Bauzeit Bast 1906

Kirchthur
 13. Registratur
 Köslin

- Akta dotyczące budowy i remontów kościoła w Leknie (Pfarrbezirk Bast) z lat 1889-1906.



Majątkiem wspominanych już Krankfparów były także tereny innej dzisiejszej gminy - Biesiekierza. Pierwsze wzmianki o Biesiekierzu pochodzą

z XIV wieku, kiedy to Krankfparowie odsprzedali Biesiekierz, a także Nosowo i kilka innych, mniejszych włości biskupowi kamieńskiemu Fili-

powi Lumbachowi. Wieś przez kolejne wieki była ważnym ośrodkiem gospodarki rolnej. Warto wspomnieć, że podczas kampanii napoleońskiej

stacjonowały tu wojska francuskie, a - jak podaje legenda - w cieniu rozłożystego dębu w pobliskim Parsowie odpoczywał sam Napoleon Bonaparte.



Biesiekierz

Kościół pw. Chrystusa Króla w Biesiekierzu

Pierwszy kościół wzniesiony prawdopodobnie w XIV w. w stylu gotyckim. Przebudowany w II poł. XVII i XIX w. Obecny Kościół to budowla salowa z wydzielonym prezbiterium zamkniętym trójbocznie, z przylegającą od zachodu wieżą. Zachodnia, północna i południowa ściana nawy zawiera w sobie czternastowieczne mury.

W trakcie przebudowy świątynia straciła

swój pierwotny, gotycki styl i charakter, jednak w licu muru pozostawiono niesymetrycznie rozmieszczone glazy. Wieża kościoła, pierwotnie drewniana, w latach 1850-1860 została zastąpiona muirowaną. We wnętrzu kościoła zachowały się: wczesnobarokowy ołtarz z XVII/XVIII w., chrzcielnica z XVII w., ambona z XVIII w., dwie rzeźby barokowe oraz gotycki dzwon.





Cieszyn

Kościół filialny w Cieszynie

Kościół wzniesiony w XVI w. z czerwonej cegły, w stylu gotyckim. Budowla jednonawowa z potężną, murowaną wieżą od strony zachodniej.

Forma wieży kościoła wzorowana była na wieży kolegiaty NMP w Kołobrzegu. Po II wojnie światowej kościół został zniszczony i zdevastowany. Do dziś z pierwotnej bryły

kościola zachowała się jedynie dwukondygnacyjna wieża z fragmentem bramy, która została zaadoptowana na kaplicę.

We wnętrzu kościoła zachowała się XIX-wieczna drewniana empora, barokowy ołtarz oraz drewniane kazalnica i chrzcielnica.



Parnowo

Kościół pw. Najświętszej Rodziny
w Parnowie

Kościół wzniesiony w XV w., w stylu gotyckim. Budowla murowana z cegły i kamieni polnych, jednonawowa z niewydzielonym prezbiterium zamkniętym trójbocznie, z dwuspadowym dachem krytym dachówką. Od strony zachodniej znajduje się wieża zakończona dachem namiotowym.

Istnienie świątyni przed 1319 r. potwierdza informacja w niemieckich dokumentach o kościele w Parnowie.

We wnętrzu kościoła zachowały się: barokowa ambona z XVIII w., empora organowa z XV w., dwa żyrandole mosiężne z XVIII w. oraz dzwon z minuskułowym napisem, czyli alfabetem „małych liter” utworzonym w szkole pisarskiej założonej przez Karola Wielkiego.





Parsowo

Kościół pw. Św. Piotra i Pawła Ap.
w Parsowie

Kościół wzniesiono w XIX w., prawdopodobnie na miejscu wcześniejszej średniowiecznej świątyni.

Wewnątrz kościoła zachował się oryginalny wystrój w tym ołtarz z gotyckimi i barokowymi rzeźbami, witraże z herbami fundatorów



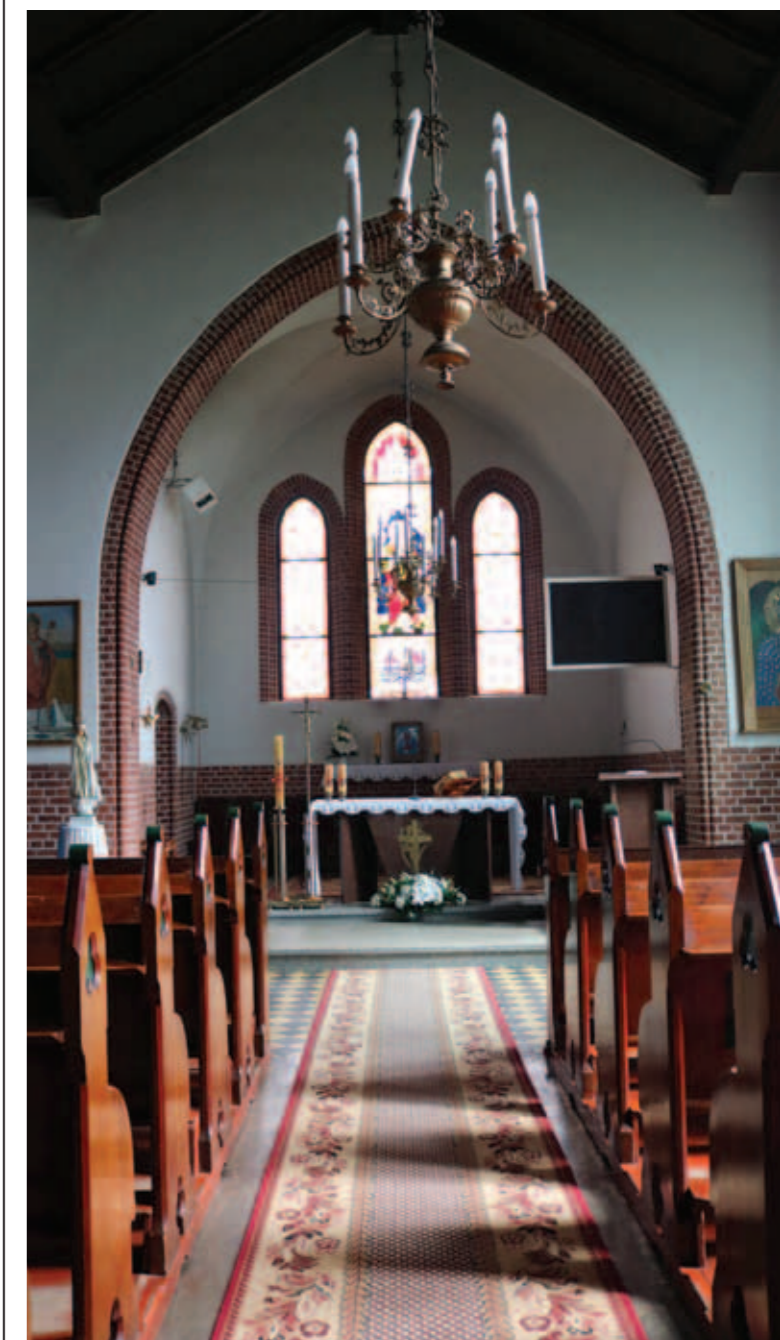


Stare Bielice

Kościół pw. Św. Stanisława
Biskupa i Męczennika w Starych Bielicach

Kościół wzniesiony w XIX w. w stylu neogotyckim. Budowla z wyodrębnionym prezbiterium, zamkniętym trójbocznie, z przylegającą do korpusu głównego wieżą. Kościół okres II wojny światowej przetrwał bez żadnych

zniszczeń, dzięki czemu istnieje w niezmiennym kształcie do dziś. We wnętrzu kościoła zachowały się: gotycka chrzcielnica z ok. 1400 r., oryginalne ławki i stolarka drzewiowa oraz organowa empora.





Miasto zostało
znacznie zniszczone
w wyniku walk w roku 1945.
Odgruzowano je dopiero w latach
sześćdziesiątych minionego stulecia.
Wtedy też rozpoczęto jego rozbudowę.

Liczne odkrycia archeologiczne świadczą, że już na przełomie VIII i IX wieku na terenie obecnych Bobolic istniały aż dwa wczesnośredniowieczne grody: pierwszy tam, gdzie dziś znajduje się stadion, drugi natomiast - nad rzeką Chociel. Korzystne usytuowanie na szlaku handlowym łączącym

Wielkopolskę z wybrzeżem Bałtyku spowodowało rozwój osady miejskiej. Do połowy XIII wieku Bobolice, wraz z przyległymi doń ziemiami wchodziły w skład Kasztelanii Kołobrzesckiej. W 1248 roku książę pomorski Barnim I oddał je we władanie biskupom kamieńskim. Prawa miejskie Bo-

bolice otrzymały w 1340 roku z rąk biskupa Fryderyka von Eickstadta. Później miasto często zmieniali właściciele. Były to między innymi rycerskie rody Glasenappów, Ebersteinów, Kleistów, Massowów, następnie ponownie książęta pomorscy, wreszcie znów biskupi kamieńscy. Te zmiany, nie-

rzadko dokonywane w wyniku rozbojów nie sprzyjały rozwojowi Bobolic. W 1740 roku miasto liczyło 856 mieszkańców. Liczba ta zwiększyła się - niemal pięciokrotnie - dopiero ponad sto lat później. W 1872 roku ustanowiono tu siedzibę powiatu. W 1932 roku przeniesiono ją jednak do Koszalina.

Bobolice

Kościół pw. Wniebowzięcia
NMP w Bobolicach

Kościół neogotycki wzniesiony w XIX w. na miejscu wcześniejszej świątyni. Murowana z cegły na kamiennym fundamencie budowla powstała na planie wydłużonego prostokąta, z wyodrębnionym pięciobocznym prezbiterium od wschodu oraz trójkondygnacyjną wieżą zwieńczoną wysokim stożkowym hełmem.

Pierwsza świątynia nosiła wezwanie św. Jana Chrzciciela i została wybudowana po nadaniu Bobolicom przywilejów miejskich w 1350 r. Była to niewielka jednonawowa, ceglana świątynia z prostokątną wieżą. Kościół ten został przebudowany w 1631 r., a w II poł. XIX w. został rozebrany. Na jego miejscu wzniesiono nową, monumentalną, neogotycką budowlę.

W kościele zachowało się wiele elementów z pierwszego wyposażenia m.in. neogotyckie empory i strop, prospekt organowy po gruntownej renowacji, witraże wypełniające otwory okienne, ołtarz główny, chrzcielnica, ambona, stolarka drzewiowa i ławki.

Prace muratorskie przy budowie obecnego kościoła wykonywał mistrz z Bobolic, który dla potrzeb budowy założył własną cegielnię, z której pochodziły wszystkie cegły, płytki i kształtki użyte w czasie prac nad świątynią.



Archiwum Państwowe w Koszalinie
 Akta parafii ewangelickiej w Bobolicach
 nr zespołu 824
 [Księga metrykalna parafii w Bobolicach,
 urodzenia 1836-1843]
 998. I
 strona 188

Koszalin
 1809
 Rep. 77 Koslin
 Acc. 176/1938 Nr.
 60

Geborne und Getaufte im Jahr 1836

Nr.	Vor- und Nachname des Vaters	Vor- und Nachname der Mutter	Zustand der Eltern	Zeit der Geburt	Zeit der Taufe	Name, Stand und Wohnort der Taufzeugen	Bemerkungen
1.	Georg Schmidt Lagermeister	Anna Kötter geb. Kötter	Lebendige Ehe	1836	1836	1. Carl Schmidt 2. Anna Schmidt 3. Maria Schmidt	
2.	Philipp Schmitt Lehrer	Anna Carolina geb. Kötter	Lebendige Ehe	1836	1836	1. Carl Schmidt 2. Anna Schmidt 3. Maria Schmidt	
3.	Anton David Kaufmann	Anna Maria geb. Kötter	Lebendige Ehe	1836	1836	1. Carl Schmidt 2. Anna Schmidt 3. Maria Schmidt	
4.	Anton David Kaufmann	Anna Maria geb. Kötter	Lebendige Ehe	1836	1836	1. Carl Schmidt 2. Anna Schmidt 3. Maria Schmidt	
5.	Anton David Kaufmann	Anna Maria geb. Kötter	Lebendige Ehe	1836	1836	1. Carl Schmidt 2. Anna Schmidt 3. Maria Schmidt	
6.	Anton David Kaufmann	Anna Maria geb. Kötter	Lebendige Ehe	1836	1836	1. Carl Schmidt 2. Anna Schmidt 3. Maria Schmidt	

Handwritten text in German, likely church records or minutes, including dates and names.

1836
 1. April
 2. April
 3. April
 4. April
 5. April
 6. April

W zasobach Archiwum Państwowego w Koszalinie znajdują się materiały archiwalne:

- Księga metrykalna urodzeń parafii ewangelickiej w Bobolicach /Bublitz/ z lat 1836-1843,

- Akta dotyczące budowy i remontów kościoła oraz budynków plebanii i szkoły w parafii w Bobolicach /Pfarrbezirk Bublitz/ z lat 1823-1826.

Bobolice

Kościół Prawosławny pw. Wszystkich Świętych w Bobolicach

Kościół neogotycki, wzniesiony w 4 ćwierci XIX w. z cegły na fundamencie z głazów granitowych. Budowla jednonawowa nakryta dwuspadowym dachem ze schodkowymi szczytami, z wyodrębnionym pięciobocznym prezbiterium oraz wieżą wtopioną częściowo w fasadę, zwieńczoną hełmem.

Z czasów budowy świątyni pochodzi stolarka drzewiana i okienna, strop, witraże, empora organowa z balustradą dekorowaną płycinami i fryzmem z wici roślinnej, prospekt organowy przerobiony na ikonostas, ołtarz.



fot. Stanisława Strauchmann (wnętrze cerkwi)

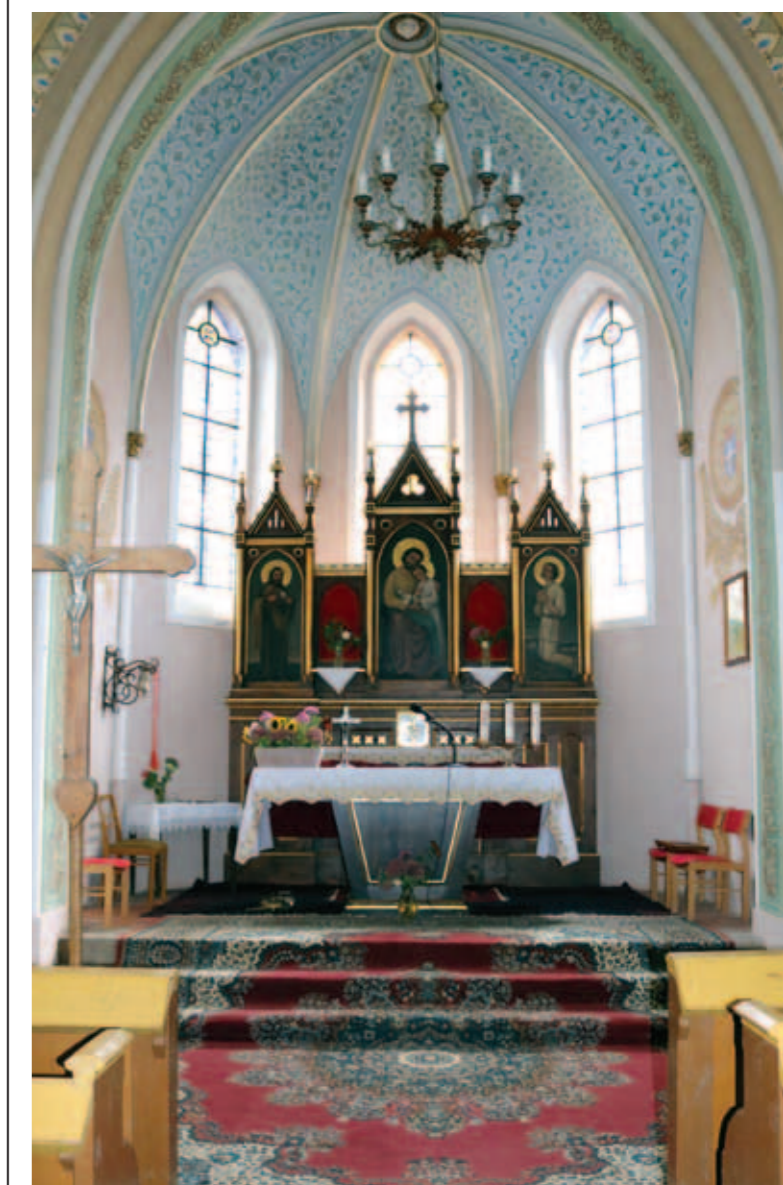
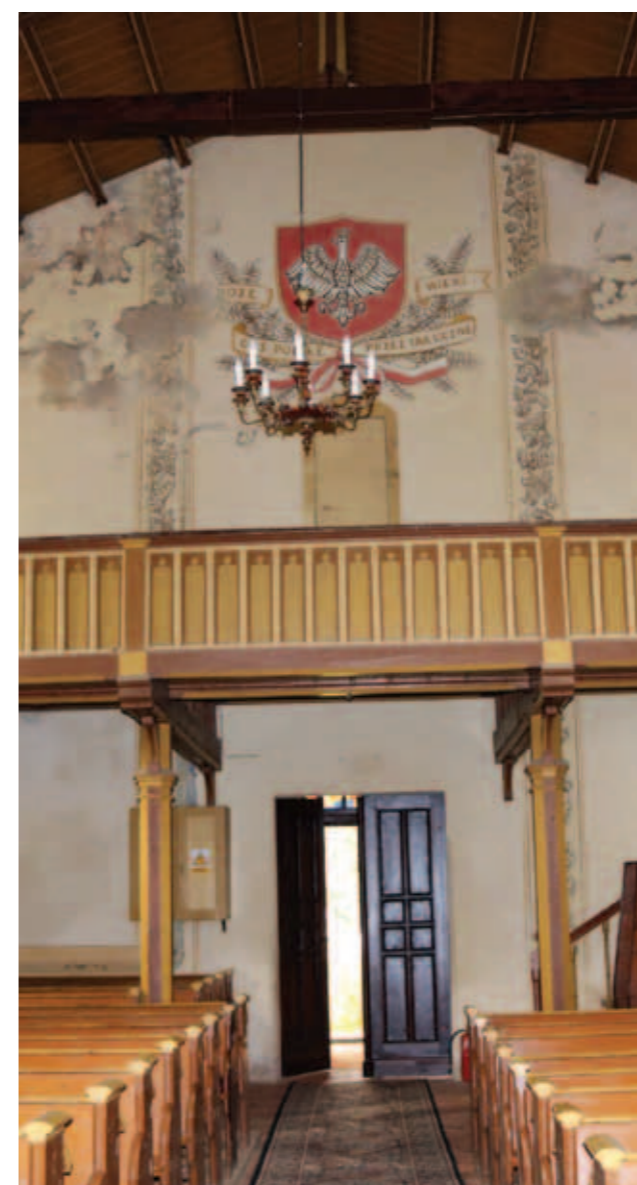


Gozd

Kościół pw. Św. Jakuba Ap.
w Gozdzie

Kościół neogotycki, wzniesiony na miejscu wcześniejszej świątyni średniowiecznej w XIX w. (1868 r.), z nieregularnych przelamanych kamiennych głazów i cegły. Budowla założona na planie wydłużonego prostokąta z pięciobocznym, wyodrębnionym prezbiterium od wschodu oraz kwadratową w rzucie wieżą od zachodu, przykrytą dwuspadowym dachem.

W kościele zachowało się oryginalne neogotyckie wyposażenie: ołtarz główny, ambona, empora organowa, drewniany dekoracyjny strop w nawie, polichromie w formie wici roślinnych na sklepieniach prezbiterium, chrzcielnica, ławki, stolarka drzewiowa, okna witrażowe. Potwierdzeniem, że pierwszy kościół został wybudowany w średniowieczu jest dokument z 1492 r., w którym kościół w Głodowej (gmina Bobolice) wzmiankowany jest jako filia kościoła w Gozdzie.



Kurowo

Kościół pw. Bożego Ciała w Kurowie

Kościół neogotycki, zbudowany w 3 ćw. XIX w., na miejscu wcześniejszej budowli z okresu średniowiecza. Budowla jednonawowa, na planie prostokąta, przykryta dwuspadowym dachem, z wyodrębnionym pięciobocznym prezbiterium od wschodu i trzykondygnacyjną wieżą od zachodu. We wnętrzu kościoła zachowały się XIX-wieczne wypo-

sażenie: mensa ołtarzowa, empory, strop, ambona, ławki, stolarka drzewiowa i okienna, oraz neogotycki prospekt organowy. Z czasów budowy pochodzi m.in. chrzcielnica ze sztucznego kamienia, drewniany krzyż procesyjny, wiszący świecznik z mosiężnej blachy, malowany krucyfiks postumentowy oraz dzwon żeliwny z 1844 r.



Drzewiany

Kościół pw. Św. Teresy
od Dzieciątka Jezus w Drzewianach

Kościół szachulcowy, wzniesiony przypuszczalnie w XIX w. (1818 r.) na miejscu wcześniejszej świątyni średniowiecznej. Budowla jednonawowa bez wyodrębnionego prezbiterium, założona na planie prostokąta, nakryta trójspadowym dachem, z częściowo wbudowaną w korpus nawowy,

murowaną z cegły wieżą, nakrytą wysmukłym ostrosłupowym hełmem z kulą, krzyżem i chorągiewką z datą 1818-1903.

Nie jest znana forma, ani wygląd pierwotnej świątyni. Z wyposażenia kościoła zachował się jedynie dzwon z 1923 r.





Świelinie

Kościół pw. Piotra i Pawła
w Świelinie

Kościół późnogotycki, wzniesiony w II poł. XV w. Budowla murowana z cegły i glazów narzutowych, jednonawowa z wyodrębnionym prezbiterium zamkniętym trójbocznie, pokryta dachem dwuspadowym, nad prezbiterium wielopłocaciowym pokrytym dachówką. Od strony zachodniej wybudowana trójkon-

dygnacyjna wieża. W 1840 r. świątynia została przebudowana, dobudowano dwie kruchty oraz przedłużono nawę w kierunku wschodnim. W 1979 r. oddzielono ścianę od nawy prezbiterium i zamieniono je na zakrystię oraz salkę katechetyczną.





Kłanino

Kościół pw. Świętych Apostołów Piotra i Pawła w Kłaninie

Kościół szachulcowy, wzniesiony w XVIII w. na miejscu wcześniejszej świątyni średnio-wiecznej. W wyniku przebudowy w 2 połowie XIX w. fasady i okien, którym nadano ostrołukowy wykrój, kościół zyskał charakter budowli neogotyckiej, jednonawowej z niewyodrębnionym prezbiterium, nakrytej dwuspadowym dachem. Od strony zachodniej

nad korpusem nawowym nadbudowana jednokondygnacyjna wieża nakryta ostrołupowym dachem. Z dawnego wyposażenia zachowały się 4 rzeźby ewangelistów z 2 poł. XVIII w., zdemontowane z ambony, kamienna chrzcielnica z XV w., dzwon z 1648 r. oraz neogotycki prospekt organowy.



Chrzcielnica
z czerwonego granitu
XV w.



Płyta nagrobna we
wnętrzu kościoła.



Archiwum Państwowe w Koszalinie
 Akta parafii ewangelickiej w Klaninie
 nr zespołu 841
 [Księga metrykalna małżeństw z lat 1909-1944]
 1909-1944, 1906-1944
 598. I
 stron: 156

Kirchengemeinde
Klanin und Ketzin

Getraute im Jahre 1909

Vor- und Zuname, und Stand und Wohnort des Bräutigams	Vor- und Zuname, und Stand und Wohnort des Bräutigams	Alter des Bräu- tigams	Bemerkungen	Vor- und Zuname des Braut	Vor- und Zuname, und Stand und Wohnort des Vaters der Braut	Alter des Braut	Bemerkungen	Tag und Nr. des Eheschließungs- aktes	Tag der Trauung	Ort der Trauung
<u>Reichardt</u> Herr Ludwig Reichardt Fingertshagen Klanin	Reichardt Ludwig Klanin	26		<u>Reichardt</u> Frau Luise Reichardt Klanin	Reichardt Ludwig Klanin	26		28. Jan. 1909	28	Klanin
<u>Rogge</u> Herr Ludwig Rogge Klanin	Rogge Ludwig Klanin	26		<u>Rogge</u> Frau Luise Rogge Klanin	Rogge Ludwig Klanin	26		28. Jan. 1909	28	Klanin
<u>Sandt</u> Herr Ludwig Sandt Klanin	Sandt Ludwig Klanin	26		<u>Sandt</u> Frau Luise Sandt Klanin	Sandt Ludwig Klanin	26		28. Jan. 1909	28	Klanin
<u>Vite</u> Herr Ludwig Vite Klanin	Vite Ludwig Klanin	26		<u>Vite</u> Frau Luise Vite Klanin	Vite Ludwig Klanin	26		28. Jan. 1909	28	Klanin
<u>Post</u> Herr Ludwig Post Klanin	Post Ludwig Klanin	26		<u>Post</u> Frau Luise Post Klanin	Post Ludwig Klanin	26		28. Jan. 1909	28	Klanin
<u>Stingel</u> Herr Ludwig Stingel Klanin	Stingel Ludwig Klanin	26		<u>Stingel</u> Frau Luise Stingel Klanin	Stingel Ludwig Klanin	26		28. Jan. 1909	28	Klanin
<u>Witt</u> Herr Ludwig Witt Klanin	Witt Ludwig Klanin	26		<u>Witt</u> Frau Luise Witt Klanin	Witt Ludwig Klanin	26		28. Jan. 1909	28	Klanin
<u>Zimmermann</u> Herr Ludwig Zimmermann Klanin	Zimmermann Ludwig Klanin	26		<u>Zimmermann</u> Frau Luise Zimmermann Klanin	Zimmermann Ludwig Klanin	26		28. Jan. 1909	28	Klanin

W zasobach Archiwum Państwowego w Koszalinie znajdują się materiały archiwalne:

- Księga metrykalna małżeństw z parafii ewangelickiej w Klaninie /Klanin/ z lat 1909-1944.

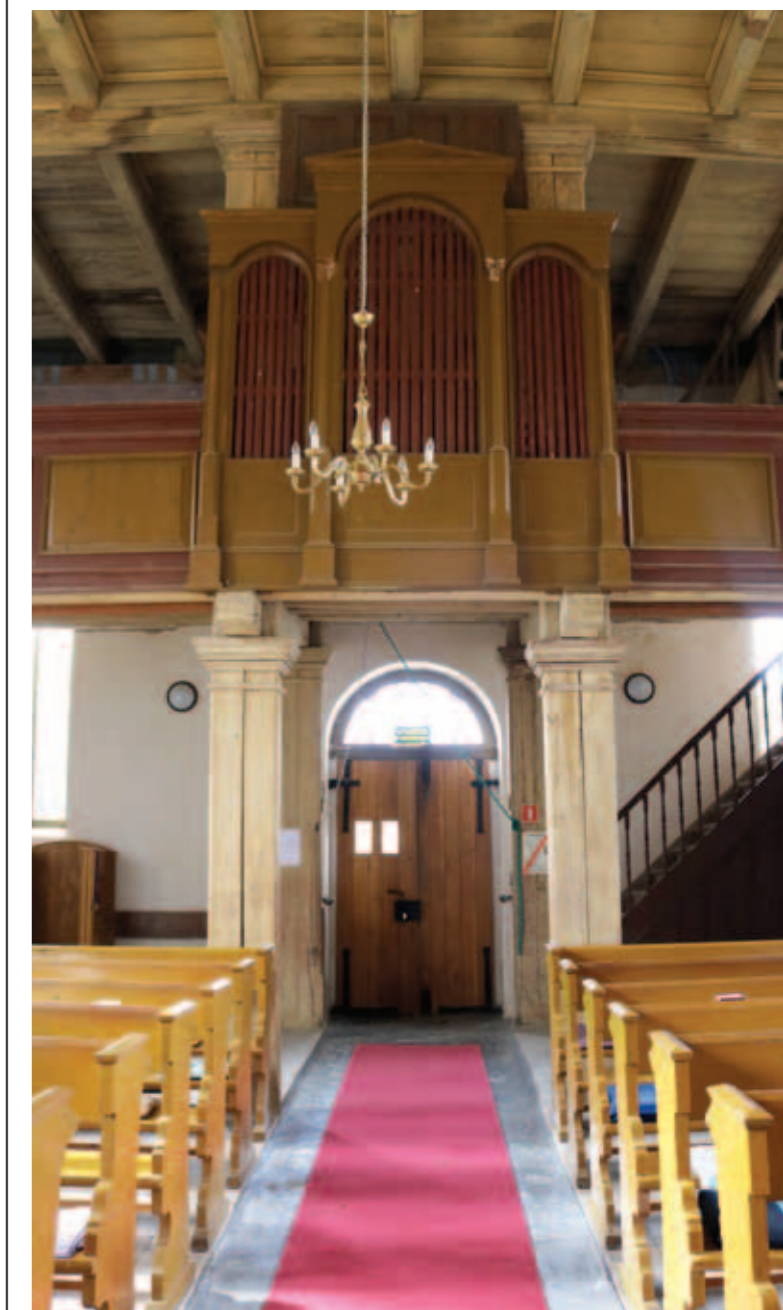
Głodowa

Kościół pw. MB Częstochowskiej
w Głodowej

Kościół neoromański, wzniesiony w XV w., rozbudowany w XVII w. o barokową część wschodnią pełniącą dziś funkcję prezbiterium, z kryptą grobową. Część średniowieczna w 1870 r. została przebudowana w stylu neoromańskim, o ścianach z przelamanymi, wielobarwnymi glazów grani-

towych. Kościół salowy, na planie prostokątna z niewielkim wyodrębnionym prezbiterium, nakryty dachem dwuspadowym.

Wyposażenie wnętrza stanowi m. in. chrzcielnica z 1659 r., neorenesansowy prospekt organowy, ambona.





Piętnaście kilometrów na południowy wschód od Koszalina, na trasie do Bobolic znajduje się wieś Manowo - siedziba gminy, na terenie której znajduje się jedno z najstarszych świadectw osadnictwa na Pomorzu Środkowym. W lesie nieopodal Grzybnicy znajduje się bowiem miejsce owia-

ne mgłą tajemniczości: starożytne kamienne kręgi - prawdopodobnie ośrodek kultu Gotów, którzy przybyli tu z północnej Europy około 70 roku naszej ery. O samym Manowie źródła wzmiankują w XIV wieku, dokładniejsze zaś wiadomości pochodzą dopiero z roku 1784. W doku-

mentach biskupstwa kamieńskiego opisywane jest ono jako siedziba rycerska z folwarkiem, owczarnią, młynem wodnym, karczmą, kuźnią, jednym kaznodzieją, jednym kościelnym, czterema zagrodnikami i 23 paleniskami, czyli - domostwami. Pod koniec XIX wieku przechodzi

na własność księcia Antoniego Hohenzollern - Sigmarin, a następnie jego potomków - aż do zakończenia II wojny światowej, gdy przejęte zostaje przez państwo polskie.

Wyszewo

Kościół pw. Św. Wojciecha Biskupa
i Męczennika w Wyszewie

Kościół wzniesiony pod koniec XIX w. w stylu neogotyckim o surowej formie. Pierwszy kościół w Wyszewie istniał już w XVI w. o czym świadczy informacja o nim w sprawozdaniu wizytacji kościelnej z 1561 r. Dowodem tego może być znajdujący się w kościele dzwon z 1663 r.

We wnętrzu kościoła zachowały się: renesansowy świecznik datowany na 1659 r., empora organowa oraz organy z końca XIX w. Wg opowieści najstarszych mieszkańców Wyszewa, z końcem drugiej wojny światowej wyposażenie kościoła zostało wywiezione i zatopione przez Niemców w pobliskim jeziorze. Do dziś nie zostało odzyskane.





Manow
1794-1863
Rep. 77 K6611
Acc. 170/1026 Nr. 55

Manow
1828

Rep. 60 b Acc. 89/194 Nr. 5655

Sk. K6611

W zasobach Archiwum Państwowego w Koszalinie znajdują się materiały archiwalne:

- Duplikat ksiąg metrykalnych (chrzty, śluby, zgony) z parafii ewangelickiej w Manowie /Manow/ z lat 1794-1863,

- Akta dotyczące budowy i remontów kościoła oraz budynków plebanii i szkoły w parafii w Manowie (Pfarrbezirk Manow) z lat 1820-1828.



Bonin

Kościół pw. Św. Izydora w Boninie

Kościół wzniesiony w XV w. z cegły i gładów narzutowych, w stylu gotyckim z dwuspadowym dachem, z wyodrębnionym prezbiterium zakończonym wielobocznie. Z dachu świątyni wylania się barokowa wieżyczka zwieńczona banistą kopułą, przechodzącą w ażurową latarnię.

W 1907 r. został przeprowadzony kapitalny remont świątyni, a po II wojnie światowej do 1979 r. kościół został zamieniony na klubokawiarnię.





Dzieje Mielna niemal od swojego zarania są ściśle związane z dziejami Koszalina. Po raz pierwszy nazwa "Moellen" pojawia się już w dokumencie lokacyjnym Koszalina z 1266 roku. Wiadomo, że wieś należała wówczas

do rodziny Schlieffenów z Kołobrzegu, którzy jednak w 1333 roku odsprzedali ją innemu kołobrzeszkiemu rodowi - Damitzów. Damitzowie władali Mielnem przez cztery i pół wieku. Mielno miało przede wszystkim charakter ry-

backi, podobnie jak sąsiednie miejscowości - Czajcze i Unieście, które pełniły niegdyś także rolę koszalińskiego portu. Obecne jezioro Jamno było wówczas bałtycką zatoką. Nanoszony przez wieki morski piasek spowodował, że dziś

jezioro z Bałtykiem łączy tylko wąski kanał między Unieściem i Łazami. W połowie dziewiętnastego stulecia Mielno zaczęło przekształcać się w typową miejscowość wypoczynkową. Gmina Mielno uzyskała w 2017 roku prawa miejskie.

Mielno

Kościół pw. Przemienienia Pańskiego w Mielnie



Kościół wzniesiony prawdopodobnie w XV w., parokrotnie przebudowywany. Ostatnia przebudowa miała miejsce w 1856 r. W XVI w., od strony zachodniej kościoła wzniesiona została dwukondygnacyjna wieża, pokryta dachem namiotowym, zwieńczony hełmem ostrołukowym, zakończonym igielnicą z kulą i sterczyną. W zachodnim portalu głównym wbudowane zostały dwa fragmenty kamieni młyńskich. W 1856 r. dobudowane od strony północnej prezbiterium. Dobudowano również pomieszczenia od strony północnej i południowej mieszczące zakrystię.

We wnętrzu kościoła zachowała się jedynie barokowa ambona z XVIII w. z rzeźbami czterech ewangelistów oraz dwa dzwony.



Sarbinowo

Kościół Parafialny pw. Wniebowzięcia NMP w Sarbinowie

Kościół wzniesiony prawdopodobnie na miejscu wcześniejszej świątyni w XIX w., w stylu neogotyckim. Budowla trójnawowa z wyodrębnionym pięciobocznym prezbiterium. Przy wschodnim narożniku dobudowana pięciokondygnacyjna wieża, nakryta ośmiobocznym dachem.

Pierwszy kościół w Sarbinowie, na miejscu którego prawdopodobnie wybudowano obecną świątynię powstał

w połowie XVI w. i został zniszczony przez sztormy.

Z czasów budowy świątyni pochodzi m.in. oryginalna stolarka drzwi zewnętrznych. Na wieży zachowały się trzy żelazne dzwony z 1925-1927 r. W okrągłej wnęce fasady znajduje się późnogotycka rzeźba przedstawiająca postać Matki Boskiej z Dzieciątkiem. W 2016 roku zrekonstruowano empory liturgiczne w nawie.

Dawniej wieża kościoła służyła jako punkt sygnalizacyjny dla rybaków na morzu.





W zasobach Archiwum Państwowego w Koszalinie znajdują się materiały archiwalne:

- Duplikat ksiąg metrykalnych (chrzty, śluby, zgony) z parafii ewangelickiej w Sarbinowie /Sorenbohm/ z lat 1794-1809,

- Akta dotyczące budowy i remontów kościoła w Sarbinowie (Sohrenbohm) z lat 1854-1877.



Blisko Polanowa leży Krąg -
- dawna siedziba rodu Podewlisów,
w którym do dziś zachował się piękny
renesansowy zamek. Do najbardziej
znanych miejsc gminy należy
także Żydowo, gdzie znajduje się
jedna z dwóch największych
w Polsce elektrowni
szczytowo - pompowych.

W cieniu Świętej Góry, liczącego 158 metrów wzniesienia na skraju Pojezierza Bytowskiego leży Polanów. Na przełomie XIII i XIV wieku stanęła tu chrześcijańska kaplica, wybudowana prawdopodobnie przez cystersów z Pelplina. Słynęła z cudownego obrazu matki Boskiej

i cudownego źródła, do których zdążali pielgrzymi z całego Pomorza. Przetrwiała do czasów reformacji. Prawa miejskie Polanów otrzymał w 1319 roku. W 1436 przeszedł pod panowanie biskupów kamińskich pod władanie książąt pomorskich. Po wojnie trzydziestoletniej znalazł się

w granicach państwa brandenburskiego. Rozwój miasta nastąpił w XIX wieku. W 1843 roku powstała tu cegielnia, a w latach dziewięćdziesiątych - pierwsza linia kolejowa, łącząca Polanów ze Sławnem i Żydowem. Po utworzeniu kąpieliska nad Zalewem Polanowskim stał się centrum

wypoczynkowym ówczesnego powiatu sławieńskiego. W 1945 roku miasto zostało spalone przez wojska radzieckie, które - zanim przekazały je administracji polskiej - wywiozły do ZSRR tory kolejowe i kompletne wyposażenie miejscowych zakładów przemysłowych i rzemieślniczych.



Kościół pw. Wniebowzięcia NMP w Polanowie

Kościół wzniesiony w XIV w. (najstarsza wzmianka pochodzi z 1385 r.), wieża w wieku XV. Budowla jednonawowa, założona na planie zbliżonym do krzyża, z trójbocznym zamknięciem prezbiterium, nakryta dwuspadowymi dachami, z wyodrębnioną od zachodu trzykondygnacyjną wieżą założoną na rzucie zbliżonym do kwadratu, nakrytą ośmiobocznym hełmem.

Kościół spłonął podczas po pożarze miasta w 1736 r., został odbudowany w 1741 r. Do czasów obecnych przetrwały rysunki z 1858 r. przedstawiające polanowski kościół po odbudowie wykonanej po pożarze.

Świątynia na przestrzeni wieków podlegała licznym przebudowom, a największa miała miejsce po 1858 r., w czasie której przebudowano w stylu neogotyckim ściany korpusu nawowego i prezbiterium, powiększono nawę o dwa aneksy z balkonami (1881 r.) w formie transeptu, oraz nadbudowano górną kondygnację wieży.

We wnętrzu z dawnego wyposażenia zachowały się m. in. neogotyckie empory, stolarka drzewiowa i ołtarz.



Polanów

Kościół pw. Podwyższenia Krzyża Św. w Polanowie

Kościół wzniesiony w XX w. (1911-1912 r.) z cegły w stylu neogotyckim. Budowla salowa bez wyodrębnionego prezbiterium, nakryta dwuspadowym dachem.

Budynek kościoła pierwotnie przylegał ścianą szczytową do starszego budynku mieszkalnego, który został rozebrany w 2002 r.

We wnętrzu kościoła zachował się, m. in. neobarokowy ołtarz z 1912 r., mosiężna lampka wieczna z przełomu XIX/XX w., przyścienny konfesjonał typu skrzyniowego, ławki i fisharmonia.





Wielin

Kościół pw. Chrystusa Króla w Wieliniu

Kościół szachulcowy, wybudowany w 1698 r., co potwierdza data na tablicy herbowej umieszczonej w ścianie wschodniej nad wejściem do kościoła. Budowla jednonawowa z trójbocznym zamknięciem od wschodu, nakryta dwuspadowym dachem, usytuowana malowniczo na stromym wyniesieniu nieopodal jeziora, otoczona starodrzewem. Od strony zachodniej na osi głównej ujęte pilastrami wejście główne i szachulcowa wieża nadbudowana nad korpusem nawowym, zwieńczona ostrosłupowym dachem z kulą, krzyżem i wietrznikiem opatrzonym datą 1914.

Wystrój kościoła zdobi bogato snyczerowane wyposażenie w stylu określanym mianem „ludowego baroku”. We wnętrzu można podziwiać m.in. barokowy ołtarz główny zdobiony ornamentem roślinnym i rzeźbą figuralną, barokową ambonę i lożę kolatorską opartą na drewnianych słupach i spiralnych kolumnach zdobionych winoroślą, wykonane, jak głosi legenda, około roku 1700 przez miejscowego

pastuszka. Zabytkowe wyposażenie ruchome kościoła stanowi także grawerowana misa chrzcielna z figuralnym reliefem z motywem grzechu pierworodnego, i neogotycka kropielnica.



Garbno

Kościół pw. Św. Antoniego Padewskiego w Garbnie



Kościół szachulcowy, wzniesiony lub przebudowany w XVIII w. (1769 r.), oraz XVIII i XIX w.

Budowla jednonawowa, założona na planie prostokąta z trójbocznym zamknięciem od wschodu, nakryta dachem dwuspadowym. Od strony północnej do kościoła dobudowano zakrystię. Na zachodnią część korpusu nawowego niewielka szachulcowa wieżyczka z XVIII w. Jest to jedyny kościół o dachu pokrytym strzechą.

Znajdujące się w kościele wyposażenie z XVI i XVII w. pochodzi przypuszczalnie z wcześniejszej świątyni: renesansowa przyścienna ambona, manierystyczny ołtarz, chrzcielnica, dzwon z 1642 r., płyta nagrobna P.v. Glasenapp z 1722 r.





Kościół pw. Zwiastowania NMP w Krągu

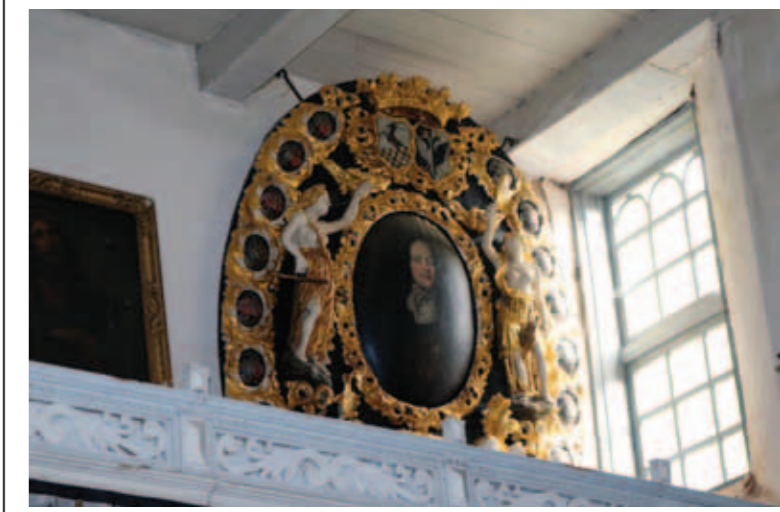
Kościół gotycko-renesansowo-barokowy, wzniesiony w końcu XV w. z fundacji Adama v. Podewils, przebudowany w stylu późnorenansowym i barokowym w 2 połowie XVI w., XVII i XVIII w., jest jednym z najcenniejszych zabytków Pomorza Środkowego. Murowany z cegły i kamieni polnych, otynkowany, założony na planie prostokąta, z zachowaną częściowo gotycką wieżą od zachodu oraz dobudowaną w latach 1696-1701 od strony wschodniej kaplicą grobową (mauzoleum) o ścianach pokrytych okładziną z płyt piaskowcowych, z bogatą dekoracją rzeźbiarską.

Na ścianach zewnętrznych korpusu nawowego zachowały się unikalne, oryginalne polichromie z 2 połowy XVII w., które zostały poddane zachowawczej konserwacji.

O wyjątkowej wartości historycznej i artystycznej kościoła stanowi także prawie kompletnie zachowane, bogate, renesansowe i barokowe wyposażenie wnętrza, m. in. ołtarz, ambona,

chrzcielnica, łoża kolatorska, epitafia, barkowe sarkofagi fundatorów i właścicieli Krągu zmarłych w 1696 i 1697 r., a także oryginalna stolarka drzewiowa i okienna z XVII-XIX w.

Kościół wchodzi w skład zespołu powstałego i kształtowanego od czasów średniowiecza, który współtworzą gotycko-renesansowo-barokowy zamek położony nad jeziorem, w otoczeniu założenia zieleni komponowanej, o wyjątkowych walorach artystycznych, historycznych i krajobrazowych.





Chocimino

Kościół pw. Św. Teresy
od Dzieciątka Jezus w Chociminnie

Kościół szachulcowy, wzniesiony przypuszczalnie w XVI w. Budowla jednonawowa założona na planie niewielkiego prostokąta, z niewyodrębnionym prezbiterium, nakryta dachem trójspadowym. Na początku XVII w. z fundacji Antoniusa Natzmera wewnątrz kościoła otrzymało wyposażenie: ołtarz, ambonę i epitafium. W XVIII w. nad częścią zachodnią nawy nadbudowano czworoboczną wieżyczkę zwieńczoną dachem namiotowym.

Kościół jest jednym z najstarszych na Pomorzu Zachodnim przykładów budownictwa szachulcowego, stanowiącego wyróżniający i charakterystyczny element dla krajobrazu kulturowego tego regionu.

We wnętrzu kościoła zachowały się XVI-wieczne witraże herbowe, dzwon z 1662 r., oraz neoklasycystyczny prospekt organowy z 2 poł. XIX w.





Komorowo

Kościół pw. Niepokalanego Serca NMP w Komorowie

Kościół gotycki, wzniesiony prawdopodobnie w XV w. na miejscu wcześniejszej świątyni, przebudowany w XVIII i XIX w. Budowla murowana z cegły i kamieni polnych, założona na planie wydłużonego prostokąta, z niewyodrębnionym prezbiterium zamkniętym ścianą prostą od wschodu oraz wieżą na rzucie kwadratu od zachodu. W 1592 r. pierwotną wieżę odnowiono, a w 1881 r. częściowo rozebrano i przebudowano, nadając jej romantyczną, neogotycką formę. Do ściany wschodniej kościoła dobudowano natomiast niewielką zakrystię.

We wnętrzu kościoła zachowała się m. in. gotycka szafka ścienna (dawne sakramentarium), manierystyczny ołtarz główny i ambona z 1626 r., empora chórowa i renesansowy dzwon.

Kościół należy do unikalnej, nie posiadającej odpowiednika w skali Polski, grupy ok. 70 gotyckich świątyń wiejskich Pomorza Zachodniego zlokalizowanych w pasie o szerokości 40 km wzdłuż południowego wybrzeża Bałtyku.



Kościelnica

Kościół pw. Matki Bożej
Królowej Polski w Kościelnicy

Kościół gotycki, wzniesiony w XVI w., przebudowany w XVIII i XIX w. Budowla jednonawowa, nakryta dwuspadowym dachem, z niewyodrębnionym prezbiterium zamkniętym od wschodu ścianą prostą, z dekoracyjnym gotyckim szczytem. Od strony zachodniej wznosi się kwadratowa w rzucie wieża, silnie przechylona w kierunku zachodnim, wsparta dobudowanymi

w 1963 r. masywnymi przyporami. W konstrukcji ścian murowanych z cegły gotyckiej i nielicznych glazów, widoczne są ślady licznych przemurowań i przebudów.

We wnętrzu kościoła zachowały się: chrzcielnica datowana na XVIII w. oraz dwa witraże z XIX w.



Żydowo

Kościół pw. Niepokalanego Poczęcia NMP w Żydowie

Kościół szachulcowy, wzniesiony w 1679 r., przebudowany w 1764 r. Budowla salowa, założona na planie prostokąta z trójbocznym zamknięciem od strony wschodniej (prezbiterium). Nad częścią zachodnią korpusu nawowego wyprowadzona z połaci dwuspadowego dachu jednokondygnacyjna wieża zwieńczona latarnią i wielobocznym hełmem pokrytym gon-

tem. Teren wokół kościoła otacza mur i starodrzew – pozostałość po istniejącym od 1679 r. cmentarzu przykościelnym.

We wnętrzu kościoła zachowały się: neoklasycystyczny prospekt organowy z II poł. XIX wieku, dzwony: spiżowy z przełomu XVIII i XIX w. i neorenesansowy z 1866 r.





Canowe, Sanowe, Czanow, Zanow, a obecnie - Sianów. Dzieje tego miasta sięgają przełomu trzynastego i czternastego stulecia. Po raz pierwszy - pod nazwą Canowe - pojawia się w dokumencie z 1276 roku. Należał do staro-pomorskiego rodu Święców. W 1343 roku, z rąk Pio-

tra Święcy otrzymał prawa miejskie. Wówczas również Piotr Święca wzniósł między rzekami Unieścią i Polnicą warowny zamek, który przetrwał aż do początków osiemnastego stulecia. Wkrótce po lokacji miasto przeszło pod władanie książąt pomorskich, a od 1653

stało się własnością Hohenzollernów. W czasie wojen napoleońskich w Sianowie stacjonowały wojska polskie - dowodzony przez płk. Sułkowskiego I Pułk Legionów Dąbrowskiego. Sianów słynie z najstarszej w Polsce fabryki zapalek. Powstała ona w 1845 roku, a jej pierwszym

właścicielem był August Kolbe. W 1945 roku, po wkroczeniu Armii Czerwonej jej wyposażenie wywieziono do Związku Radzieckiego, ale - wysiłkiem polskich władz już dwa lata później udało się wznowić produkcję.

Sianów

Kościół pw. Św. Stanisława Kostki w Sianowie

Kościół pierwotnie został wzniesiony na przełomie XIV i XV w. Była to świątynia salowa z trójbocznym prezbiterium oraz dobudowaną na przełomie XV-XVI w. wieżą nakrytą dachem dwuspadowym z hełmem. Obecny kościół wybudowano w 1793 roku w konstrukcji szachulcowej.

Średniowieczny kościół (nawa) został zniszczony w trakcie wojny siedmioletniej (1756-1763). Do istniejącej świątyni przeniesiono historyczne wyposażenie. W XIX w. przebudowano wnętrze oraz ufundowano dzwony i organy.

We wnętrzu kościoła zachował się ołtarz główny z XVII w. o ornamentyce renesansowej, renesansowa ambona datowana na XVI w., empora organowa oraz dzwon wieży z 1855 roku.

W sierpniu 2016 r. przeprowadzono sondażowe badania wykopaliskowe, w wyniku których dokonano kilku ważnych odkryć, m.in. podwalin ołtarza pierwszego kościoła sianowskiego. Na głębokości 1 m w dwóch wykopach natrafiono na pochówki szkieletowe w drewnianych trumnach.



Pojedyncze elementy ołtarza głównego.

Acta

der *Städt. Kreis-Christl. Commission*
in *Zanow*
betreffend
die *Duplicate der Kirchenbücher*
insgesamt.

aus den Jahren *1834-1859*
1848

Rep. 77 Köeln
Acc. 176/1938 Nr. *79*

Vol. I

675 18

Geborne und Getaufte

Nr.	Vor- und Zuname, und Stand des Vaters.	Vor- und Zuname der Mutter.	Taufname des Kindes.	Tag und Stunde der Geburt, (in Stunden und Minuten.)
1.	Carl Christian August Hilff, Herr Landwirth in Zanow.	Anna Wilhelmine geb. Plump.	Anna Caroline Friederike	18. 8. 39 11 Uhr Abend
2.	Anna Maria August Hilff, Herr Landwirth in Zanow.	Augusta Caroline Charlotte geb. Schick.	Wilhelm August David	19. 8. 39 11 Uhr Abend
3.	Johann David Christian Friedrichs, Herr Landwirth in Zanow.	Elisabeth Christiane geb. Schick.	Carl Christian Ludwig	19. 8. 39 11 Uhr Abend
4.	August Johann Naef Herr Landwirth in Zanow.	Charlotte Wilhelmine geb. Schick.	Wilhelm August David	19. 8. 39 11 Uhr Abend
5.		Wilhelmine Sophie Hilff, Herr Landwirth in Zanow.	Johann Christian	19. 8. 39 11 Uhr Abend
6.	Herr Johann Christian Hilff, Herr Landwirth in Zanow.	Charlotte geb. Schick.	Louis Charlotte Wilhelmine	19. 8. 39 11 Uhr Abend
7.	Adrian Christian Hilff, Herr Landwirth in Zanow.	Maria Louise geb. Naef.	Carl Ludwig Christian	19. 8. 39 11 Uhr Abend
8.	Christian Christian Hilff, Herr Landwirth in Zanow.	Wilhelmine Louise geb. Hilff.	Albertine Wilhelmine Friederike	19. 8. 39 11 Uhr Abend

im Jahr (1839) für die Pfarre Sianow

Ob steht oder nicht.	Tag der Taufe, (in Stunden und Minuten.)	Name, Stand und Wohnort der Taufzeugen.
ja	18. 8. 39 11 Uhr Abend	Anna Caroline Friederike Hilff, Herr Landwirth in Zanow.
ja	19. 8. 39 11 Uhr Abend	Wilhelm August David Hilff, Herr Landwirth in Zanow.
ja	19. 8. 39 11 Uhr Abend	Carl Christian Ludwig Hilff, Herr Landwirth in Zanow.
ja	19. 8. 39 11 Uhr Abend	Wilhelm August David Hilff, Herr Landwirth in Zanow.
ja	19. 8. 39 11 Uhr Abend	Johann Christian Hilff, Herr Landwirth in Zanow.
ja	19. 8. 39 11 Uhr Abend	Louis Charlotte Wilhelmine Hilff, Herr Landwirth in Zanow.
ja	19. 8. 39 11 Uhr Abend	Carl Ludwig Christian Hilff, Herr Landwirth in Zanow.
ja	19. 8. 39 11 Uhr Abend	Albertine Wilhelmine Friederike Hilff, Herr Landwirth in Zanow.

W zasobach Archiwum Państwowego w Koszalinie znajdują się materiały archiwalne:

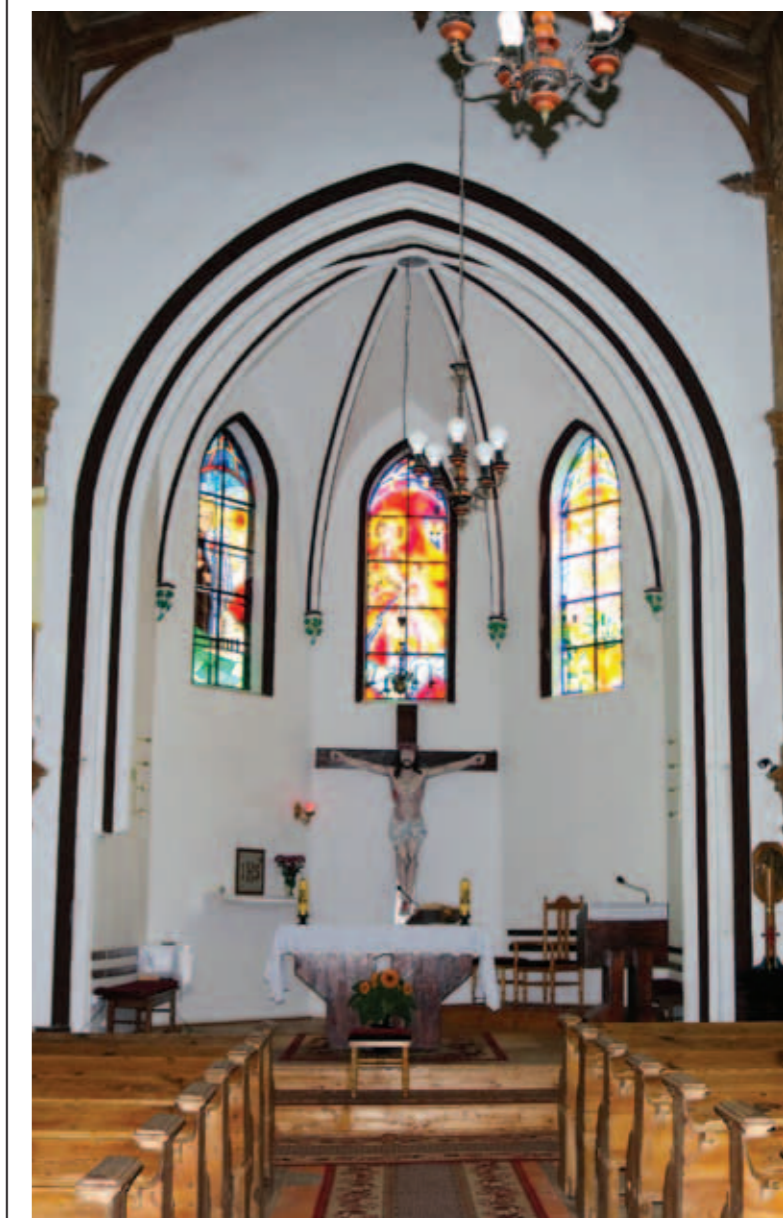
- Duplikat ksiąg metrykalnych (chrzty, śluby, zgony) z parafii ewangelickiej w Sianowie /Zanow/ z lat 1839-1859.

Szczeglino

Kościół pw. Matki Bożej Szkaplerznej w Szczeglinie

Kościół wzniesiony w XIX w., prawdopodobnie na miejscu starej świątyni. Budowla trójnawowa nakryta dwuspadowym dachem z wyodrębnionym pięciobocznym prezbiterium, z przyległą do korpusu nawowego wieżą.

Z dokumentacji właścicieli majątków Szczeglino i Wyszebórz wiadomo, że świątynia istniała przed 1708 r. We wnętrzu kościoła zachowały się ławy kościelne, przyścienny konfesjonał typu skrzyniowego, drewniana kropielnica, bogato zdobiona empora.



Sięciemín

Kościół pw. Najświętszego Serca
Pana Jezusa w Siecieminiu

Kościół wzniesiony w XIX w. w stylu neogotyckim, najprawdopodobniej na miejscu starszej świątyni. Budowla jednonawowa nakryta dwuspadowym dachem z przylegającym do nawy głównej prezbiterium, a od zachodu dostawioną do bryły kościoła wieżą.

We wnętrzu kościoła zachowała się neogotycka chrzcielnica z połowy XIX wieku, gotycki dzwon, stolarka drzewiowa oraz wiele drobnych przedmiotów zabytkowych, np. świecznik korpusowy.



Dąbrowa

Kościół pw. Św. Stanisława Kostki
w Dąbrowie

Kościół wzniesiony w XVI w. w stylu gotyckim, w ostatecznym kształcie o sklepionym prezbiterium, trójnawowym, halowym, krytym stropami korpucie.

Kościół budowany był w trzech etapach. W XV w. wzniesiono niewielką kaplicę o trójbocznym zamknięciu, następnie w II poł. XV w. wybudowaną prostokątną nawę, do której po czasie dostawiono kwadratową wieżę, a w 1850 r. do kościoła dobudowano lożę kolatorską. Obiekt odrestaurowany został w XIX w.

We wnętrzu kościoła zachowały się wczesnobarokowe stalle i ambona z XVII w. oraz trzy dzwony.



Karnieszewice

Kościół pw. Najświętszego Serca
Pana Jezusa w Karnieszewicach

Kościół wzniesiony w XVIII w., w konstrukcji szachulcowej. Budowla jednonawowa, na rzucie prostokąta, z niewydzielonym prezbiterium, z czworoboczną, drewnianą wieżą od strony zachodniej.

Pierwszy kościół w Karnieszewicach, na miejscu którego prawdopodobnie wybudowano obecną świątynię spłonął wraz z całą wioską w 1801 roku.

Świątynia stanowi obiekt zabytkowy wraz z przykościelnym cmentarzem.



Iwęcino

Kościół MB Królowej Polski w Iwęcinie

Kościół wzniesiony w XIV w., ceglany w stylu gotyckim. Budowla halowa zakończona trójbocznym prezbiterium z dobudowaną poprzecznie prostokątną wieżą.

Pierwotnie budowla posiadała cztery wieżyczki, z których dwie uległy zniszczeniu w 1732 r. Odbudowano tylko jedną wieżę, której nadano znaczne pochYLENIE, aby uchronić ją przed częstymi, silnymi wiatrami. Licząca 32m wysokości wieża kościelna służyła jako znak nawigacyjny wracającym z morza i jeziora rybakom.

We wnętrzu kościoła zachowało się prawie kompletne wyposażenie z epoki późnego renesansu, a nawet wczesnego baroku, m.in. renesansowy ołtarz i rzeźbiona, bogato malowana ambona pochodzące z XVII w., dzwon w wieży kościoła z XV w., gotyckie sakramentarium, drewniany późnogotycki krucyfiks, 12-ramienny lichtarz, chrzcielnica.

Najcenniejszym i unikatowym w skali regionu elementem wystroju jest pochodząca z II poł. XVII w. polichromia pokrywająca drewniany strop ze scenami Sądu Ostatecznego. Owo dzieło odkryte zostało spod warstwy tynku podczas renowacji kościoła w 1909 r.

Stary przykościelny cmentarz otoczony jest kamiennym wałem z trzema bramami wejściowymi. Każda z trzech bram była przypisana do podległych wsi: Bielkowo (z XIX wieku), Iwęcino (z XVIII w.) i Wierciszewo (z XVIII wieku). Przestrzegano, aby parafianie korzystali wyłącznie z bramy, która do nich należy. Bramy Bielkowa i Wierciszewa były szersze z uwagi na odprawiane przy nich uroczystości pogrzebowe. Natomiast uroczystości te dla mieszkańców Iwęcina odbywały się w domach.





Osieki

Kościół pw. Św. Antoniego w Osiekach

Kościół wzniesiony w XIV w. w stylu gotyku cysterckiego na miejscu kościoła z krwawiącą hostią. Budowla to trójnawowa hala o czterech przęsłach z wydzielonym jednoprzęsłowym prezbiterium. Do nawy głównej przylega ceglana wieża, przez którą wiedzie główne wejście do świątyni. Wieża kościoła oraz korpus nawowy pokryte są dachem namiotowym. Fundament budowli stanowią duże kamienie polne, widoczne w dolnej partii ścian.

Pierwszy kościół najprawdopodobniej był drewnianą konstrukcją, która spłonęła w 1350 r. podczas pożaru. Obecna świątynia powstała jako przygodowy kościół.

We wnętrzu kościoła zachowało się wiele zabytków z epoki reformacji, m.in. ołtarz główny, barokowa ambona, chrzcielnica z XVII w. Pod sufitem nawy głównej zawieszono są trzy świeczniki z XVIII w.

Osieki w późnym średniowieczu na krótko stały się ośrodkiem pielgrzymkowym, a stało się to za sprawą krwawiącej hostii. Oparte na relacjach ewangelickich wizytatorów oraz kronikarza Daniela Cramera wydarzenie miało miejsce ok. 1400 r., gdzie w czasie celebracji Mszy świętej, obok miejscowej szlachcianki ukłękła żona pastucha świń. Kapłan niosący hostię, w pierwszej kolejności podszedł do ubogiej kobiety. Szlachcianka ze złości popchnęła biedaczkę z taką siłą, że ta wpadła na kapłana wytrącając mu z rąk Najświętszy Sakrament. Duchowny podniósł hostię z podłogi zauważył na niej ślady krwi. Biskup na pamiątkę tego wydarzenia ustanowił doroczną pielgrzymkę do osieckiej hostii w dniu Bożego Ciała. Po nastaniu kultu reformacyjnego hostia została usunięta przez pierwszego ewangelickiego osieckiego pastora, który miał ją skonsumować.





Sowno

Kościół pw. Trójcy Świętej
w Sownie

Kościół wzniesiony z początkiem XIX w. prawdopodobnie na miejscu wcześniejszej budowli, lub całkowicie przebudowany. Budowla szachulcowa, jednonawowa bez wyodrębnionego prezbiterium, z przylegającą

od strony zachodniej częścią wieżową. We wnętrzu kościoła zachowała się empora chórowa z ażurową balustradą, drewniana chrzcielnica ze zdobieniami roślinnymi oraz ławki.



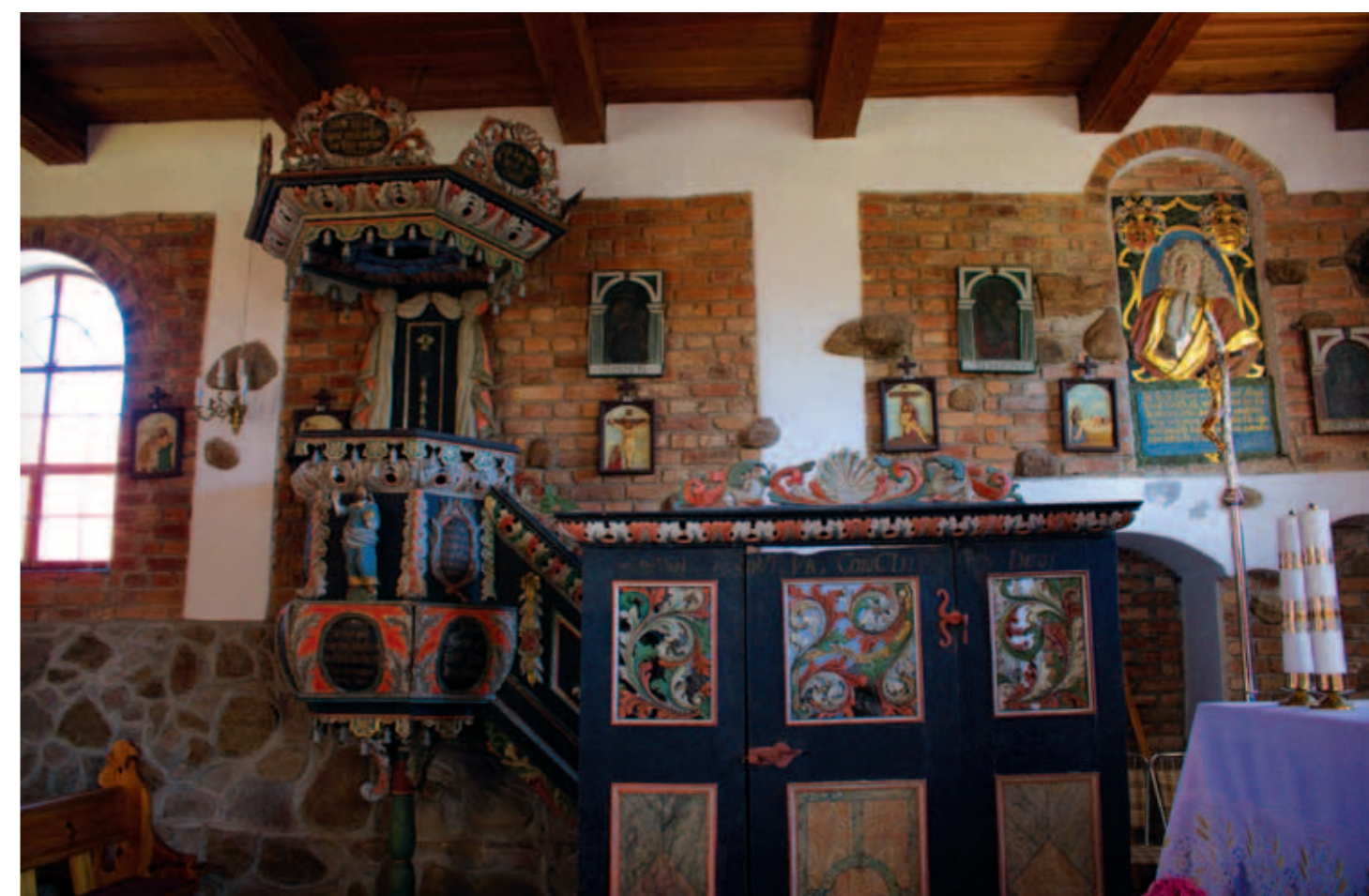


Sucha Koszalińska

Kościół pw. Podwyższenia Krzyża Św. w Suchej Koszalińskiej

Kościół wzniesiony w XIV w. Od XV w. świątynia wielokrotnie przebudowywana. Obecnie budowla salowa bez wydzielonego prezbiterium, zamknięta od strony zachodniej prostą ścianą, z przylegającą do ściany szczytowej wieżą. Do południowej ściany nawy przylega kruchta użytkowana jako zakrystia.

W kościele znajduje się odnowiony, barokowy, trzypiętrowy ołtarz Trójcy Świętej z 1648 roku, chrzcielnica z XVII w. dekorowana obrazami Świętych oraz rokokowa ambona z 1729 roku.



Sierakowo Stawieńskie

Kościół pw. MB Różańcowej
w Sierakowie Stawieńskim

Kościół wzniesiony w XV w. w stylu gotyckim. Budowla ceglano-kamienna, składająca się z wieży oraz z nawy z prezbiterium. Kościół został przebudowany w XVII w. Według niektórych opinii, świątynia powstała

w XIV lub XV w. We wnętrzu kościoła zachował się renesansowy ołtarz główny ze współczesnym obrazem Matki Bożej, empora chórowa, ławki oraz drewniany skrzyniowy konfesjonał.





Ratajki

Kościół pw. Św. Wojciecha
w Ratajkach

Kościół wzniesiony w XIX w., w stylu neogotyckim. Budowla jednonawowa, zbudowana z kamieni polnych i czerwonej cegły z przylegającym pięciokątnym prezbiterium. Wykończenie dwóch ścian ma kształt schodów wychodzących ponad linię dachu.

Pod prezbiterium znajduje się kaplica cmentarna z kryptą grobową w stylu neogotyckim, powstała w XIX w.

Wnętrze świątyni jest skromnie wyposażone. Z czasów jego budowy zachowały się: gotycka chrzcielnica z ok. 1400 r., neogotycka ambona, ołtarz boczny, oryginalne ławki i stolarka drzewiowa oraz organowa empora. Warto zwrócić uwagę na żeliwny świecznik i krzyż ołtarzowy na postumencie, ozdobiony elementami symboli eucharystycznych.





O wsi Świeszyno, siedzibie gminy sąsiadującej z Manowem od zachodu wiadomo, że po 1510 roku była przedmiotem sporu między wielmożami Paulem Krankfparem a Ventzem

von Moenchow. Dopiero w 1523 biskup kamieński Erazm rozstrzygnął waśń na korzyść syna Krankfpara, Henninga, który wkrótce, za 2600 florenów reńskich sprzedał ją klasz-

torowi cysterek z Koszalina. O bogatej historii tej gminy świadczą także zabytki: osada kultury pomorskiej z cmentarzystkiem ciałopalnym z późnego okresu katońskiego

i piętnastowieczny, gotycki kościół w Konikowie, trzynastowieczny kościół w Jarzycach, resztki grodu warownego w Bardzlinie czy zespół pałacowo - parkowy w Strzekęcinie.

Świeszyno

Kościół Parafialny pw. Narodzenia NMP w Świeszynie

Kościół neogotycki, wzniesiony w XIX w. (1886), najprawdopodobniej na miejscu wcześniejszego kościoła. Budowla murowana z cegły na kamiennej podmurówce, z wyodrębnionym prezbiterium zakończonym trójbocznie, z pięciokondygnacyjną wieżą zakończoną ostrosłupowym hełmem z kulą i krzyżem. Elewacje budynku łączą cechy stylu neogotyckiego i neoromańskiego.

Salowe wnętrza nawy kościoła nakryte jest drewnianym stropem z półtwartą wieszarową więźbą dachową z zachowaną oryginalną polichromią; prezbiterium przeklepione półkopiłą; kruchta kolebką z dekoracyjnym zwornikiem. Wewnątrz kościoła zachowało się oryginalne wyposażenie – chrzcielnica, ławy, empora zachodnia z prospektem organowym, szafą i organami, stolarka drzewiowa, strop z oryginalnymi polichromiami.



Konikowo

Kościół pw. Najświętszego Serca Pana Jezusa w Konikowie

Kościół gotycki wzniesiony około połowy XIV w., przebudowany w 1852 r. z wyodrębnionym prezbiterium zakończonym trójbocznie. Z wieży dobudowanej po stronie zachodniej około połowy XV w. zachowała się dolna kondygnacja, górna kondygnacja zwieńczona neogotyckim krenelażem, pochodzi z XIX w.

Na ścianach prezbiterium zachował się unikalny gotycki fryz zdobiony motywem winorośli (analogiczny fryz znajduje się na ścianie wschodniej kościoła NNMP w Białogardzie),

wewnątrz prezbiterium zachowało się wyjątkowe sklepienie w formie czteroramiennej gwiazdy z okrągłymi tarczami w miejscu zbiegu żeber, a także oryginalne krzyże konsekracyjne na ścianach prezbiterium. Prezbiterium kościoła w Konikowie jest jednym z najstarszych wśród gotyckich kościołów wiejskich Pomorza Środkowego.

