

wydanie dożynkowe



POWIAT PRZYJAZNY
ŚRODOWISKU



Będzino



Biesiekierz



Bobolice



Koszalin



Manowo



Mielno



Polanów



Sianów



Świeszyno



Gazeta Ziemska

MIESIĘCZNIK SAMORZĄDOWY POWIATU KOSZALIŃSKIEGO

Czytaj nas w Internecie - www.powiat.koszalin.pl

Nr 8 (103), sierpień 2009

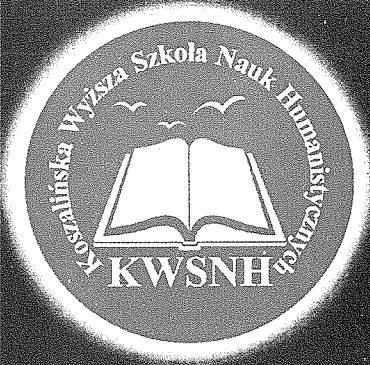
ISSN 1643-0786

Drodzy Mieszkańcy Wsi, Rolnicy

Z okazji Powiatowego Święta Plonów składam Wam serdeczne podziękowania za Wasz codzienny trud i życzę potrzebnej w rolniczej pracy wytrwałości, zdrowia oraz poczucia satysfakcji z tego, co robicie. Niech tegoroczne plony będą sprawiedliwie podzielone i pozwolą nam wszystkim dostatnio i godnie doczekać kolejnych żniw.

Roman Szewczyk
starosta koszaliński





Koszalińska Wyższa Szkoła Nauk Humanistycznych

zaprasza na

STUDIA WYŻSZE

na kierunki:

ADMINISTRACJA

o specjalnościach:

- ❖ *administracja europejska*
- ❖ *administracja publiczna*

PEDAGOGIKA

o specjalnościach:

- ❖ *edukacja obronna
i bezpieczeństwo publiczne*
- ❖ *resocjalizacja*
- ❖ *pedagogika*
- ❖ *opiekuńczo-wychowawcza*
- ❖ *doradztwo zawodowe*

*Zapraszamy także
na studia podyplomowe*

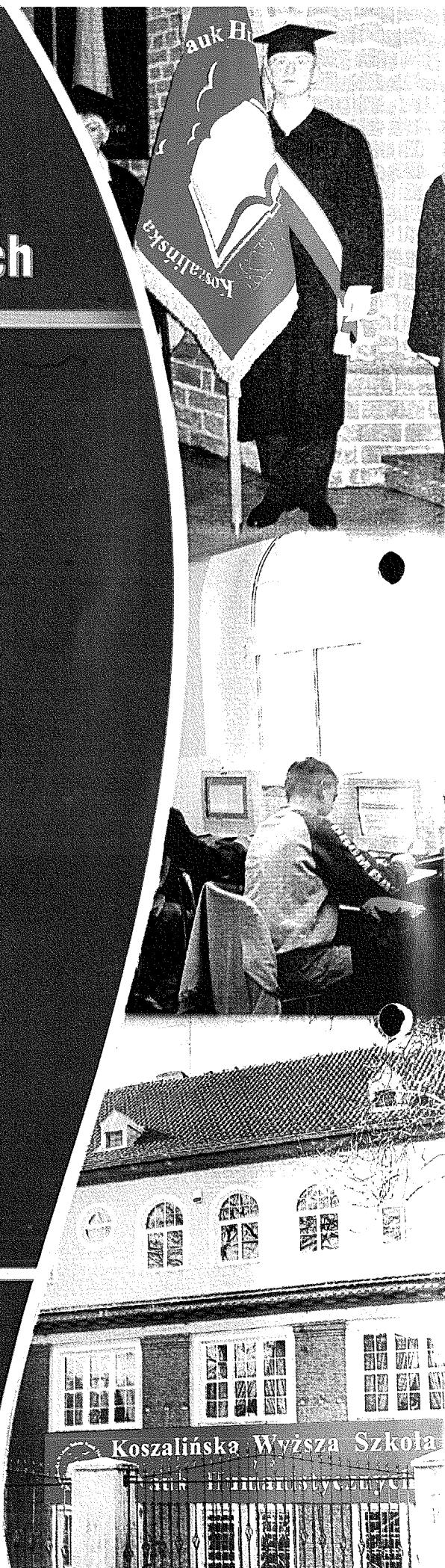
Informacje i zapisy:

Koszalin, ul. Batalionów Chłopskich 79

tel./fax 094 341-45-27 lub 094 346-14-60 do 61

www.kwsnh.edu.pl

KWSNH - Twój kod przyszałości



Dożynkowe tradycje



Na zdjęciu Dożynki w 2003 roku

Prace żniwne od zarania dziejów były najistotniejszymi pracami polowymi, ponieważ to od zbioru zbóż zależał byt ludzi. Uroczystym zakończeniem żniw były i do dziś są dożynki, które stanowią uwieńczenie całorocznego trudu rolnika i podziękowanie za plony. Dożynki nie są jedynym określeniem święta plonów. W zależ-

ności od regionu stosowano określenia *obżynki*, *wyżynki*, *wyżynek*, *grabek*, *okreżne*, *wieńcowiny*, *wieńcowe* i *wieniec*^[1]. Pochodzenie i wiek tego obrzędu nie został do końca wyjaśniony. Dawniejsi etnografowie, np. Zygmunt Gloger, wywodzili je ze zwyczajów pogańskich związanych z kultem bóstwa urodzaju. Nie potrafili jednak przekonywać dowieść słuszności swoich tez^[2]. W Polsce obchodzono je prawdopodobnie już XVI lub na przełomie XVI i XVII wieku, kiedy na naszych ziemiach rozwinęła się gospodarka folwarczno-dworska^[1].

W zależności od regionu dożytkom towarzyszyły różne zwyczaje związane

np. z *ostatnią garścią*, *kępą* lub *pasem niezżętego zboża*, które po żniwach czas jakiś pozostawiano na pustym już polu dla ciągłości urodzaju. Pozostawione na polu kłosa zwano *przepiórką* (na Mazowszu i Podlasiu), *perepelką* (na Kresach Wschodnich), *brodą* (we wschodniej części Mazowsza), *kozą* (w Małopolsce), *pępem* lub *pępkim* (w Poznaniu); zwano je także *wiązką*, *wiązanką* lub *garstką*. Ścinane były uroczyście przez najlepszego kośnika, po czym wręczane były najlepszemu żniwiarkom do uplecenia wieńca zwanego również *plonem*. Wieniec uplatany był z owych kłosów z kłociami czerwonej jarzębiny, orzechów, owoców, kwiatów i kolorowych wstążek. Wieniec dożynkowy miewał zwykle kształt wielkiej korony lub koła. W przeszłości umieszczano w nich także żywe (z czasem sztuczne) koguty, kacząta lub małe gąski, bo miało to zapewnić piękny i zdrowy przychówek gospodarski. Niosła go na głowie lub wyciągniętych rękach najlepsza żniwiarka, czasami z pomocą parobków i innych żeńców. Za nią postępował orszak odświętnie ubranych żniwiarzy, niosących na ramionach przybrane kwiatami, wyczyszczone kosy i sierpy^[1].

Wieniec niesiono do poświęcenia do kościoła, a następnie ze śpiewem w uroczystym pochodzie, udawano się do dworu lub do domu gospodarza dożynek^[1]. W wielu regionach panował zwyczaj, że przed orszakiem żniwiarskim gospodarz, zarówno pan jak i włościanin, zamykał wrota i dopiero po wysłuchaniu śpiewnych wezwań otwierał je i zapraszał gości przed dom. Następnie wręczany był panu wieniec

ciąg dalszy na str. 4

W numerze:

4 - (-), *Nasze rolnictwo*

Rolnictwo w gminach:

- 5 - *Przybywa gospodarstw ekologicznych*
- 6 - *Od gospodarki do turystyki*
- 7 - *Znak rozpoznawczy - pomnik ziemniaka*
- 8 - *Raj dla miłośników przyrody*
- 9 - *Koszalin - Szcześliwy, którego ziemia słucha*
- 10 - *Ekologia i rozwój wspomagany*
- 11 - *Turystyczne plony w gminie Mielno*
- 12 - *Sianów - Produkcja roślinna, zwierzęca i agroturystyka*
- 13 - *Połączenie rolnictwa z turystyką*
- 14 - *Kobieta aktywna*
- 16 - *Pogram Dożynek;*
- *Starostowie*



Dożynki w 2003 roku

Gazeta Ziemska

Miesięcznik Samorządu Powiatu Koszalińskiego

Wydawca: Starostwo Powiatowe, Koszalin, ul. Raclawicka 13

Redagują: Kolegium Redakcyjne - przew. Dariusz Kalinowski; red. prow. Jerzy Banasiak, Danuta Iskrzycka, Hilary Kubsch, Wiesław Miller, Piotr Pawłowski, Zbigniew Janiszewski

Druk: Wydawnictwo "Feniks", Koszalin, Jana z Kolna, tel. 3 427 922

ciąg dalszy ze str. 3

przez osobę upoważnioną - najczęściej bywał to przodownik z przodownicą. Przy przekazaniu wieńca przodownik składał życzenia dziedzicowi przy pomocy rymowanek lub wygłaszał mowę o konieczności godnego przechowywania wieńca dożynkowego, aż do przyszłego siewu^[4]. W chwili wręczenia wieńca gospodarz na znak przyjęcia daru, okręcał się z oddającym wieniec przodownikiem lub przodownicą w takt tanecznej melodii. W ten sposób gospodarz stawał się niejako stróżem przekazanego zboża^[5]. Wieniec dożynkowy przechowywany był w stodole do nowego siewu. Wykruszone z niego ziarna wsypany do worków z ziarnem siewnym. Po przyjęciu daru gospodarz prosił żniwiarzy do suto zastawionego stołu. Po uczcie rozpoczynały się tańce^[1].

U schyłku XIX wieku, wzorem dożynek dworskich, zaczęto urządzać doży-

ki chłopskie i gospodarskie. Bogaci gospodarze wyprawiali je dla swych domowników, rodziny, parobków i najemników. W okresie międzywojennym zaczęto organizować dożynki gminne, powiatowe i parafialne. Organizowały je lokalne samorządy i partie chłopskie, a przede wszystkim koła Stronnictwa Ludowego, Kółka Rolnicze, Kościół, często także i szkoła. Dożynki w tamtych czasach były manifestacją odrębności chłopskiej i dumy z przynależności do rolniczego stanu. Towarzyszyły im wystawy rolnicze, festyny i występy ludowych zespołów artystycznych^[1].

1. Oгородowska B., *Polskie obrzędy i zwyczaje doroczne*, Muza SA, Warszawa 2004.

2. Smosarski J., *Świętowanie doroczne w Polsce*, Biblioteka "WIEZI", Warszawa 1996.

3. Wojciechowska A., *Dożynki w Wielkopolsce*, Pałac Kultury, Poznań 1970.

4. Ziolkowska M., *Szczodry wieczór, szczodry dzień. Obrzędy, zwyczaje, zabawy*. Ludowa Spółdzielnia Wydawnicza, Warszawa 1989.



Dożynki 2004



Dożynki 2007



Dożynki 2008

Nasze rolnictwo

W powiecie koszalińskim uprawia się zboża na powierzchni 32 400 ha. Dominują w uprawie zboża konsumpcyjne: pszenica (11 670 ha) co stanowi 36,0 % w ogólnej powierzchni uprawy zbóż, żyto uprawia się na powierzchni 4 780 ha co stanowi 15%. Pozostałą powierzchnię zajmują zboża paszowe.

W całym sezonie wegetacyjnym 2008/2009 przebieg warunków pogodowych w naszym regionie był stosunkowo korzystny. Ominęły nas przechodzące przez Polskę kataklizmy: długotrwała wiosenna susza, podtopienia spowodowane intensywnymi opadami deszczu.

Przełożyło się to na zdecydowanie na wyższe, w porównaniu do roku poprzedniego wydajności zbóż i rzepaku. Nieco gorsza jest natomiast jakość ziarna, w szczególności zawartość glutenu w ziarnie pszenicy konsumpcyjnej i gęstość w owsie.

Tegoroczne żniwa rozpoczęły się stosunkowo wcześniej. Już w połowie lipca rolnicy przystąpili do zbioru jęczmienia ozimego, jednak przekrotna pogoda spowolniła dalszy ich przebieg. Zróżnicowane warunki glebowo-klimatyczne gmin naszego powiatu oraz zaawansowanie technologiczne poszczególnych gospodarstw powodują znaczne rozbieżności w ilości i jakości plonów uzyskiwanych przez naszych producentów. Plony 4 podstawowych zbóż w powiecie koszalińskim są w roku 2009 średnio 20% wyższe w porównaniu z rokiem ubiegłym i kształtują się na poziomie:

- zboża ozime - 37,0 q/ha
- zboża jare - 32,0 q/ha

Tegoroczny skup zbóż przebiegał nieco mniej sprawnie niż w latach poprzednich. Przed magazynami potentata skupowego, jakim od lat jest PZZ Stoisław tworzyły się długie kolejki. Decydował o tym przebieg pogody oraz fakt, że w dalszym ciągu duża część rolników, nie dysponując wystarczającą bazą przechowalniczą, sprzedaje ziarno prosto z pola.

Sytuację cenową w zbyciu ziarna podczas tegorocznych żniw można ocenić jako dość trudną. Ceny oferowane przez podmioty skupowe nie spełniły oczekiwań producentów, zwłaszcza wobec stale rosnących kosztów produkcji.

Na wyższą cenę ziarna liczą jedynie ci rolnicy, których gospodarstwa wyposażone są w dostateczną powierzchnię magazynową. Ci producenci, których sytuacja finansowa nie zmusza do sprzedaży ziarna bezpośrednio po żniwach, mogą analizować sytuację cenową na rynku zbóż, konfrontując oferty sprzedaży ziarna.

Ważne by na rozchwianym od lat zbożowym rynku móc sprzedawać ziarno w kilku partiach przez cały rok, po to by uśrednić ceny zbytu.

Doradcy rolniczy - TZD w Koszalinie



Przybywa gospodarstw ekologicznych

Na terenie Gminy Polanów panują średnio korzystne warunki naturalne do produkcji rolnej. Warunki klimatyczne i przyrodniczo-glebowe cechują się dużym zróżnicowaniem, co w znacznym stopniu utrudnia prowadzenie działalności rolniczej. Ukształtowanie terenu charakteryzuje się licznymi wzniesieniami, klimat dużą zmiennością frontów atmosferycznych a klasy bonitacyjne gleb zostały zakwalifikowane od żyznych - klasa III, do bardzo słabych - klasa VI.

Rolnictwo nadal pełni w gospodarce gminy Polanów istotną rolę, rolniczo użytkowane jest około 40% powierzchni gminy. Na terenie gminy funkcjonuje kilkaset gospodarstw rolnych, odsetek

gospodarstw dużych (15 ha i więcej) wynosi ponad 20%. Dominuje roślinny kierunek produkcji - uprawa zbóż, które stanowią około 70% w strukturze zasiewów. Produkcja zwierzęca związana jest z produkcją mleka i bydła mlecznego. Dobrze rozwiniętą dziedziną gospodarowania jest hodowla ryb słodkowodnych, zarówno łososiowatych jak też karpowatych, prowadzona w oparciu o rzekę Grabową i dopływy Radwi.

Na terenie gminy panują sprzyjające warunki naturalne do rozwoju rolnictwa ekologicznego. Ilość certyfikowanych gospodarstw ekologicznych rośnie i wynosi obecnie około 60.

Unikatowy krajobraz w połączeniu

Dane teleadresowe:

Urząd Miejski w Polanowie,
ul. Wolności 4, 76-010 Polanów,
telefon 094 3188 329, 3188 351,
fax 094 3188 387,
www.polanow.pl,
e-mail: um@polanow.pl.

Władze:

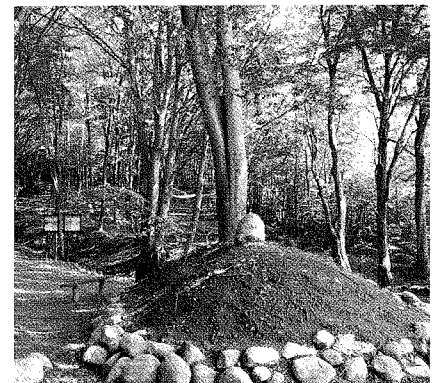
Przewodniczący Rady Miejskiej
w Polanowie - Józef Wilk,
Burmistrz Polanowa - Grzegorz Lipski,
Zastępca Burmistrza - Piotr Górniak,
Skarbnik - Renata Gierszewska

z wysoką lesistością, czyste jeziora i niewielkie sztuczne zbiorniki, rozwinięta sieć strumieni i rzek, a także chronione obszary i obiekty przyrodnicze wraz z różnorodnością fauny i flory stwarzają szansę do wykorzystania terytorium gminy dla osadnictwa rekreacyjnego, wypoczynku weekendowego i rozwoju agroturystyki. Szansą dla rozwoju turystyki wiejskiej są także bogate dziedzictwo historyczne: parki i zabytkowe kościoły otoczone starodrzewem, udostępnione obiekty archeologiczne (kurhany w Żydowie) oraz miejsca kultu religijnego (Święta Góra Polanowska).

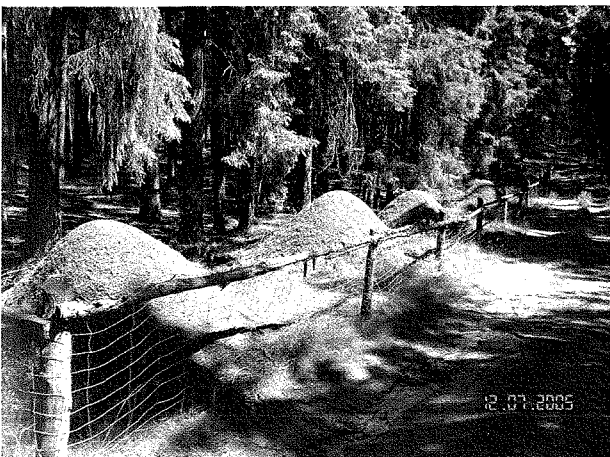
Na terenie gminy Polanów działa 12 gospodarstw agroturystycznych dysponujących ponad 120 całorocznymi miejscami noclegowymi.



Nowe rondo w Polanowie



Kurhany w Żydowie



Stynne kolonie mrówki śmawej w leśnictwie Kościernica



Budynek socjalny w Chociminie - 15 rodzin jeszcze w tym roku otrzyma klucze do nowych mieszkań



Od gospodarki do turystyki

Powierzchnia gminy Będzino wynosi 18 092 ha. W skład gminy wchodzi 25 sołectw oraz 45 miejscowości, w których zamieszkuje ponad 9 400 mieszkańców.

Gmina Będzino jest jedną z większych gmin województwa zachodniopomorskiego położona w północno-wschodniej części województwa.

Krajobraz Gminy to pola i łąki z kępami drzew ciągnących się wśród pagórków i równin z zabudowaniami kolonijnymi i miejscowościami położonymi wzdłuż dróg.

87% powierzchni gminy to grunty rolne zagospodarowane rolniczo. Z racji tego, że gmina Będzino leży nieopodal dużych miejscowości wczasowych jak - Mielno, Sarbinowo i Ustronie Morskie stanowi doskonałe zaplecze do rozwoju turystyki pieszej i rowerowej oraz agroturystyki.

Obecnie na terenie gminy znajduje się 25 ładnie położonych gospodarstw agroturystycznych oferujących turystom wypoczynek, różne atrakcje i bezpośredni kontakt z naturą.

Region Gminy Będzino jest bardzo

Władze gminy:

Henryk BRODA - wójt gminy Będzino
Henryk LUBOCKI - zastępca wójta
Andrzej NOŻYKOWSKI - przewodniczący Rady Gminy
Irena DONDAJEWSKA - skarbnik

Urząd Gminy Będzino

76-037 Będzino 19
Sekretariat: tel. 0-94 3 162 530,
fax. 0-94 3 162 307
www.bedzino.pl ug@bedzino.pl
informacja urzędu: tel. 094 3 162 557, 094 3 162 470, 094 3162 478

atrakcyjny z punktu widzenia turystyki wycieczkowej: wędrówki piesze, rowerowe, turystyka samochodowa i jazda konna. Walory regionu to bogactwo przyrody, różnorodność krajobrazów oraz szereg zabytków wsi (pałace, kościoły, pomniki przyrody i inne).

Największym zakładem produkcyjnym na terenie gminy jest Przedsiębiorstwo Zbożowo-Młynarskie „PZZ” w Stośławiu zajmujące się skupem i wytwarzaniem przeróżnych produktów z przerobu zbóż. Działalność produkcyjną i usługową oraz handlową prowadzi ponad 520 podmiotów gospodarczych.

Wielką atrakcją turystyczną Pomorza Środkowego są ogrody w Dobrzycy koło Koszalina. **Są to jedyne w Polsce ogrody tematyczne udostępnione do zwiedzania.**

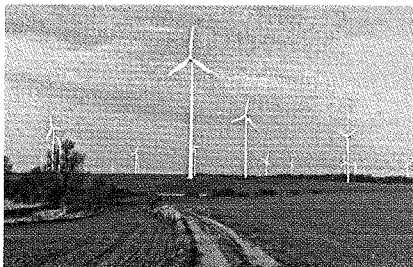
Na około 5 ha, rozciągają się ogrody założone w różnych stylach: występują tam m. in. ogrody w stylu angielskim (np. ogrody barw i zmysłów), ogród francuski, przepiękny ogród japoński, skalny i wiele innych.

Na terenie ogrodów znajduje się mennica, gdzie wybijają się pamiątkowe monety, dla zwiedzających przygotowane są także okolicznościowe pieczęcie.

Tam uzyskamy fachową poradę na temat roślin i zakładania ogrodów, kupimy rośliny, książki, pocztówki i inne pamiątki, unikalne elementy wystroju wnętrz i ogrodów, a przede wszystkim wypoczniemy na łonie natury. Czego można chcieć więcej do pełni szczęścia?



W Łabuszu nad Jeziorem Jamno znajduje się przystań żeglarska Środkowopomorskiego Regionalnego WOPR w Koszalinie. Dostępna nie tylko dla miłośników sportów wodnych, żeglarstwa ale ludzi spragnionych ciszy, spokoju oraz odpoczynku z dala od miasta w pobliżu spokojnej toni wód jeziora.



Farma wiatrowa w Tymieniu

Dużą zrealizowaną inwestycją i atrakcją dla turystów jest Wiatrowa Farma Siłowa w okolicach Tymienia. FARMA WIATROWA, to jedna z największych w Europie Środkowej wybudowana przez polsko-amerykańską spółkę EEZ. W skład farmy wchodzi 25 wiatraków i aż 23 z nich znajduje się w gminie Będzino. Każdy z wiatraków ma 100m wysokości i moc 2 MW, wyposażony jest w skrzydła o rozpiętości 40 m. każde.



„Jantarowy Kwiat”

Szeroką działalność ludową i tradycje regionalne pielęgnuje i rozpowszechnia Ludowy Zespół „KALINA” działający przy Domu Kultury w Dobrzycy. Zespół w 2009r obchodzi jubileusz - 35-lecie działalności. Coraz większą popularność i rozgłos zyskują również zespoły regionalne - „Jantarowy Kwiat” z Jamna i „Popowianie” z Popowa.



Znak rozpoznawczy pomnik ziemniaka

Gmina Biesiekierz leży w dorzeczu rzek Radwi i Czerwonej, która ma swoje źródło w pobliżu Parnowa i płynie zakolami do Morza Bałtyckiego, położona jest po obu stronach drogi krajowej nr 6, drogi o charakterze międzynarodowym - łączy Berlin z Gdańskiem i Królewcem. Zamieszkuje ją ponad 5 500 osób. Gmina podzielona jest na 10 sołectw: Biesiekierz, Gniazdowo, Kraśnik Koszaliński, Laski Koszalińskie, Nowe Bielice, Parnowo, Parsowo, Stare Bielice, Świemino i Warnino.

Pierwsze wzmianki o Biesiekierzu pochodzą z XIV wieku, kiedy to Krankfparowie odsprzedali go wraz z Nosowem i kilkoma innymi, mniejszymi włościami biskupowi kamieńskiemu Filipowi Lumbachowi. W dokumentach nazwę Biesiekierz zapisano w 1276 r. jako Bysiker.

Wieś przez kolejne wieki była ważnym ośrodkiem gospodarki rolnej. Do dnia dzisiejszego jest to jedna z ważniejszych gałęzi rozwijających się na terenie gminy.

Znakiem rozpoznawczym gminy jest ziemniak, widoczny nawet na logo Biesiekierza. Pomnik tej popularnej rośliny stanowi swoisty symbol tej gminy. Prace nad monumentalną bulwą trwały ponad rok, uroczyste otwarcie odbyło się latem 1983 r. Autorem największego pomnika w Europie, a podobno nawet na świecie, jest Wiesław Adamski.



Powstał on na zlecenie ówczesnego dyrektora biesiekierskiej Stacji Hodowli Roślin - Mariusza Roedera, który w ten sposób pragnął uwiecznić fakt wyhodowania 9 odmian ziemniaka. Formę w kształcie ziemniaka przymocowano do stalowego stelaża i wkopano w ziemię przy trasie Koszalin-Szczecin. Sama bulwa liczy 3,95 m wysokości, ze stelażem 9 m

Obszar gminy wynosi 11680 ha, użytki rolne stanowią 8 379 ha, w tym grunty orne 6179 ha, łąki 1054 ha, pastwiska 820 ha.

Zasiewy w roku 2009 wynoszą - zboża 4000 ha, ziemniaki 500 ha, rze-

Urząd Gminy w Biesiekierzu

Biesiekierz 103
76 - 039 Biesiekierz
Tel. 094 3180310
Fax. 094 3180370
www.biesiekierz.eu

Marian Hermanowicz - wójt
Jan Lach - przewodniczący Rady

pak 180 ha. Plony zbóż wynoszą 38 q z 1 ha, ziemniaków 220 q z 1ha, rzepak 29 q z 1 ha.

Wyróżniające się gospodarstwa na terenie gminy Biesiekierz to:

Ryfun Mirosław i Maria - Kraśnik Koszaliński, pow.245 ha, hodowla bydła 220 szt. w tym 110 krów.

Podgórski Mirosław - Kraśnik Koszaliński, pow.100 ha, hodowla bydła 65 szt., w tym 35 krów

Zmysłowski Zbigniew - Warnino, pow. 75 ha, hodowla bydła - 60 szt., w tym 40 krów

Niezgoda Tomasz - Parnowo, hodowla bydła 70 szt., w tym 40 krów

Domżał Włodzimierz - Biesiekierz, pow. 350 ha, uprawa zbóż i rzepaku,

Smagiel Sławomir - Biesiekierz, pow.180 ha, uprawa zbóż i chów bydła
Szymański Dariusz - Warnino, pow. 84 ha, uprawa zbóż i ziemniaków

Zacznijcie żniwa

Pole pokryte złotym kobiercem
W promieniach słońca kłosa obmywa
Suchym szelestem zaprasza żęńców
Jestem gotowe - zacznijcie żniwa

Zawarte w ziarnie słońce i praca
I soki ziemi z dobrocią nieba
Będą jak dotąd podsycać całe życie
Przychodząc do nas z zapachem
chleba

Nieważne przy tym jak zejdzie z pola
Za sprawą kosi czy też maszyny
Ważne by mogło po nowe zbiory
Wypełnić sobą spichrze i młyny

Bo tam gdzie zboża znajdziesz dostatek
Gdzie plew nie wnoszą gościom na tacy
Tam dzień się kończy pewnością jutra
Tam też szacunek znajdziesz do pracy

Niech zatem w pokos łąn się układa
- Karmić i poić to ważny powód
By zebrać wszystko co do zebrania
I dożynekowy stworzyć korowód

Zygmunt Królak



Jezioro Parnowo z lotu ptaka



Raj dla miłośników przyrody



Panorama gminy

Gmina Bobolice położona jest we wschodniej części województwa zachodniopomorskiego, na szlaku komunikacyjnym łączącym Koszalin z Warszawą, Bydgoszczą, Łodzią i Poznaniem. Jest jedną z największych gmin w województwie. Należy ją postrzegać jako mikroregion nieskażonego środowiska przyrodniczego i wybitnych walorów krajobrazowych. Zróżnicowana morfologia terenu, duża lesistość i duża ilość jezior połodowcowych jest swoistym „darem matki natury”, który sprawia, że gmina Bobolice jest rajem dla miłośników przyrody. Znajdują się tutaj rezerваты przyrody, obszary chronionego krajobrazu, zespół przyrodniczo-krajobrazowy, użytki ekologiczne i strefy ochronne ptaków drapieżnych.

Powierzchnia Gminy wynosi 36.774 ha, w tym użytki rolne zajmują 43,3%, a tereny leśne i zadrzewione - aż 47,7. Gmina charakteryzuje się jednak nie najlepszymi warunkami dla prowadzenia działalności rolniczej. Związane jest to przede wszystkim z występowaniem słabych gleb (w większości klasy IV i V) oraz niekorzystną strukturą gospodarstw, wśród których zdecydowanie przeważają gospodarstwa małe - o areale do 5 ha. Największe bolączki działalności rolniczej na terenie gminy to niezadowalająca efektywność produkcji rolniczej (bardzo niski wskaźnik opłacalności produkcji rolniczej, zaliczenie gminy do obszarów o niekorzystnych warunkach gospodarowania - LFA) oraz wspólna dla całego kraju niska opłacalność tej produkcji (wysokie koszty, niskie ceny zbytu, problemy ze zbytem płodów rolnych), co tym bardziej jest bolączką przy gospodarowaniu na glebach gorszej jakości.

Mimo niekorzystnych warunków na terenie gminy powstało dużo gospodarstw ekologicznych (ok. 20). Jako cel przewodni

tego rolnictwa uważa się osiąganie plonów bez udziału środków chemicznych. Rolnictwo ekologiczne jest najbardziej przyjazną przyrodzie metodą produkcji rolniczej, która umożliwia zwiększenie żyzności gleby oraz zachowanie różnorodności biologicznej i krajobrazowej.

Na terenie gminy znajduje się również dużo gospodarstw, które korzystają z programów rolnośrodowiskowych pełniących kluczową rolę w realizacji planów ochrony przyrody oraz z innych programów unijnych przeznaczonych dla rolników.



Miejsce postojowe przy Naszyjniku Północy

Urząd Miejski w Bobolicach

ul. Ratuszowa 1, 76-020 Bobolice
tel. (094) 345 84 01; fax (094) 345 84 20
e-mail: gmina@bobolice.pl
www.bobolice.pl,

Władze gminy

Sylwester Sobański - burmistrz
Mieczysława Brzoza - zastępca burmistrza
Zdzisław Czarniecki - przewodniczący Rady Miejskiej
Krystyna Dobrzańska - sekretarz
Beata Sempołowicz - skarbnik

Gmina Bobolice to nie tylko unikatowe walory przyrodniczo-krajobrazowe. Właśnie tu, na rozstaju dróg, nad Chocielą mieszkają interesujący ludzie realizujący wspólne inicjatywy. W gminie znajdują się ciekawe i tajemnicze miejsca. Z tymi terenami związana jest historia, może jeszcze do końca nie została odkryta i przez to jest tajemnicza ... Dlatego godnym polecenia miejscem do odwiedzenia jest Miejska Izba Muzealna, której rola i pozycja kulturotwórcza jest nieoceniona. Gmina Bobolice oprócz walorów przyrodniczych posiada również interesującą zabytki historyczne warte zwiedzenia.

Amatorzy sportu i rekreacji znajdą też coś dla siebie. Kompleks Sportowo-Rekreacyjny w Bobolicach przedstawia bogatą ofertę (hall sportowej z siłownią, sauną, salą fitness, gabinetem masażu i boiska „Orlik”), która zadowoli każdego.

Na terenie gminy są również liczne szlaki rowerowe. Są to: czarny szlak, Greenway - Naszyjnik Północy, szlak wokół piaszczystej góry, szlak pełnika europejskiego, szlak buczyny pomorskiej, ścieżka przyrodniczo-edukacyjna i zagubiony trakt. Przebiegają one przez malownicze tereny gminy. Różnorodne kompleksy leśne, pola uprawne, kwieciste łąki, liczne jeziora, małe oczka wodne, torfowiska, źródła, cieki i strumyczki - to wszystko czeka na miłośników przyrody i amatorów spędzania wolnego czasu na rowerze.



Zakole rzeki Radew



Panorama Bobolic



Kompleks „Koszalin” Słupskiej Specjalnej Strefy Ekonomicznej



Urząd Miejski,
Rynek Staromiejski 6-7,
75-007 Koszalin
tel. (0 94) 348-86-00,
fax (0 94) 348-86-25
Internet: www.koszalin.pl e-mail:
um.koszalin@man.koszalin.pl

Władze Koszalina
Przewodniczący Rady Miejskiej
- Tomasz Czuczak,
Prezydent miasta
- Mirosław Mikietyński,
Zastępcy prezydenta miasta - Andrzej
Jakubowski, Przemysław Krzyżanowski i Krzysztof Hołub
Sekretarz miasta - Piotr Jedliński
Skarbnik - Janina Ciesiołkiewicz

Szczęśliwy gospodarz, którego się ziemia słucha

Polskie przysłowie ludowe

Koszalin, miasto położone między morzem a jeziorami, w otoczeniu lasów, od kilku lat kładzie szczególny nacisk na rozwój gospodarczy. Dzięki działaniom, które wspierają inwestorów (m.in. niskie podatki, ulgi przy rozpoczęciu produkcji), dynamicznie rozwija się Kompleks „Koszalin” Słupskiej Specjalnej Strefy Ekonomicznej, gdzie swoje siedziby ulokowały liczne zakłady produkcyjne. Nowych inwestorów przyciągają związane z ratuszem instytucje okołobiznesowe, m.in. Centrum Innowacji i Przedsiębiorczości, Koszalińska Agencja Rozwoju Regionalnego, Centrum Biznesu oraz Regionalnego Centrum Informacji Europejskiej, w których szkoli się przyszłych przedsiębiorców, udziela im niskooprocentowanych pożyczek, a bardziej zaawansowani mają np. dostęp do danych o firmach z za-

granicy, które chcą współpracować z polskim biznesem. Firmy przybywające do Koszalina z zewnątrz otrzymują natomiast pełną informację o lokalnych uwarunkowaniach ulokowania biznesu (podatki, otoczenie itp.).

Koszalin jest miastem będącym regionalnym centrum na Pomorzu Środkowym: to tutaj skupia się lokalne życie kulturalne, społeczne, naukowe i sportowe. Nie oznacza to jednak, że miasto zatrzymuje te dobra dla siebie. Koszalin jest otwarty na współpracę i chętnie się swymi osiągnięciami dzieli z sąsiadami. Dzięki temu mieszkańcy regionu bardziej czują wzajemną potrzebę wspólnego działania dla dobra Małej Ojczyzny.

Mijający rok jest dla Koszalina niezwykle ważny także z innego powodu. Decyzją Rady Ministrów od 1 stycznia

2010 r. miasto połączone zostanie z dwoma sąsiednimi sołectwami: Jamnem i Łabuszem. Dzięki temu nie tylko zwiększy się obszar Koszalina, ale także przybędzie w nim terenów typowo rolniczych. Jednocześnie rolnicy zamieszkujący oba sołectwa płacić będą niższe podatki związane z rolnictwem. Bo mimo iż Koszalin jest miastem, na pracę rolników patrzy się w nim z szacunkiem. Chleb powszedni, który jest owocem ich pracy, jest bowiem synonimem losu każdego człowieka. Wszyscy pragniemy, aby nigdy nie zabrakło go w naszych domach. To właśnie rolnicy swoją pracą dają rzecz najzupełniej podstawową - chleb na stole. Dlatego dla Koszalina tak ważne są tereny, na których rolnicy mogą spokojnie wykonywać swoje prace.

KOSZALIN
pełnia życia



Kolejka do Mielna



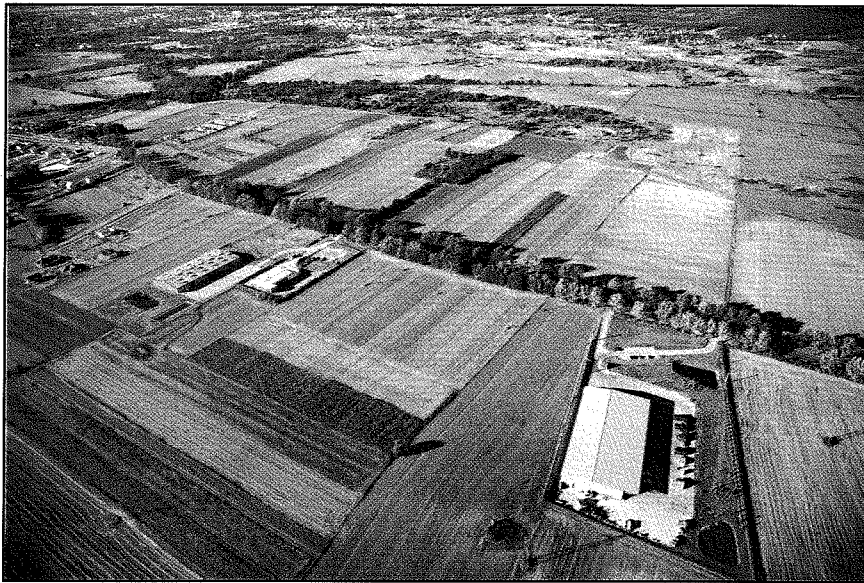
bw 8



Ekologia i rozwój wspomagany

Struktura agrarna

Gmina Manowo ma ponad 4330 ha użytków rolnych, z tego ok. 1300 ha trwałych użytków zielonych. Głównymi uprawami są zboża (pszenica ozima i jara, owies, żyto, jęczmień i mieszanki zbożowe), rzepak ozimy, ziemniaki, okopowe pastewne i warzywa w uprawie polowej. Przybywa plantacji roślin jagodowych, głównie aronii i borówki amerykańskiej. Kretomino to centrum warzywno-kwiaciarskie, głównie na potrzeby pobliskiego Koszalina. Uprawia się wszystkie warzywa oraz ziemniaki a także chryzantemy. W pozostałych miejscowościach gminy uprawia się zboża, rzepak i ziemniaki. Nadal w krajobrazie gminy dominuje bydło, chociaż w ostatnim czasie bardzo zmalała jego ilość. Wskutek nieopłacalności produkcji spadło także pogłowie trzody chlewnej. Zamknięto ostatnią fermę drobiu. W Cewlinie funkcjonuje gospodarstwo ekologiczne zajmujące się hodowlą kóz.



Gospodarstwo posiada certyfikat gospodarstwa ekologicznego (Ekoland), znaczy to, że produkcja przetworów z mleka koziego przebiega od wypasu do otrzymania gotowego produktu w warunkach ekologicznych. W gospodarstwie nie stosuje się nawozów, środków ochrony roślin, środków konserwujących itp. Największymi producentami rolnymi na terenie gminy są Zakład Doświadczalny Hodowli i Aklimatyzacji Roślin w Boninie, Ośrodek Hodowli Zarodowej Sp. z o.o. w Kłaninie, gospodarstwo rolne Roberta Maślak w Rosnowie, Renaty i Mirosława Damijan oraz Haliny i Zenona Protasiewicz z Cewlina, Krystyny i Marka Stasiak oraz Andrzeja Dubnickiego z Wyszewa, Katarzyny i Romana Romaniec, Bożeny i Leszka Okuniewicz oraz Janusza i Zofii Grunert. Są to gospodarstwa, które mają określony profil produkcji - w wielu przypadkach mieszany (produkcja roślinna i zwierzęca).

Urząd Gminy w Manowie

76-015 Manowo 40
tel. (94) 318-32-20
Fax. (94) 318-32-89
urzad@manowo.pl
www.manowo.pl

Roman Kłosowski - wójt gminy,
Irena Oleksy - sekretarz,
Bożena Tomaszewska - skarbnik,
Jan Prus - przewodniczący Rady Gminy



Kościółek z XV w.

Wielu rolników z gm. Manowo skorzystało już z Programu Rozwoju Obszarów Wiejskich, otrzymując fundusze na:

- wspieranie działalności rolniczej na obszarach o niekorzystnych warunkach gospodarowania (150)
- płatności bezpośrednie (150)
- modernizację gospodarstw rolnych (8)
- różnicowanie działalności nierolniczej (3)
- zalesianie gruntów rolnych (11)
- renty strukturalne (6)
- tworzenie i rozwój mikroprzedsiębiorstw (4)
- programy rolnośrodowiskowe (10)

W ramach ww. funduszy rolnicy z terenu (w nawiasach podano ich liczbę) zakupili nowoczesny sprzęt, założyli plantacje roślin jagodowych, przekazali gospodarstwo na renty strukturalne, zalesili część nieużytecznych gruntów rolnych, różnicują działalność rolniczą w kierunku nierolniczej, korzystają z programów rolnośrodowiskowych, a w przyszłości założą mikroprzedsiębiorstwa.

Perspektywy rolnictwa na terenie gminy

W przeciągu ostatniego roku bardzo wiele zmieniło się rolnictwie na terenie naszej gminy. Głównie za sprawą pozyskiwanych funduszy na działalność gospodarstw. Widać, jak wiele znaczą te fundusze w rozwoju gospodarstw. Jednak w przyszłości wiele zmian czeka rolników, którzy będą występować np. o płatności obszarowe. Od tego roku za sprawą działania cross-compliance (wzajemna zgodność) rolnicy występujący o płatności obszarowe będą mu-

sieli wykazać się np. umową na wywóz śmieci lub ścieków, przedstawieniem zaświadczenia o ukończeniu kursu chemicznego oraz udokumentowaniem użycia środka ochrony roślin w uprawach (rejestr zabiegów). Kontrola w tym roku poddana też będzie rejestracja zwierząt gospodarskich, znaczy to, że każdy rolnik musi prowadzić zapisy w księgach zwierząt, zapisywać leczenie itp. Wszystko to po to, aby zapobiegać nieprawidłowościom w funkcjonowaniu gospodarstw, w przyszłości płatności dla gospodarstw będą wzrastały, a więc tym samym będą rosła wymagania

jakościowe wobec gospodarstw. Dzięki funduszom przekazywanym rolnikom poprzez Agencję Restrukturyzacji i Modernizacji Rolnictwa rolnicy będą przechodzić na renty strukturalne, można będzie zaleźć grunty rolne, skorzystać z dopłat do rozwoju gospodarstw. Do końca roku 2013 jeszcze sporo czasu, jest więc nadzieja, że nasi rolnicy wykorzystają oferowane fundusze, jeżeli tak jak do tej pory, to na pewno z dobrym skutkiem.

©2009 - Zbigniew Trojanowski
- Terenowy Zespół Doradców
w Koszalinie



Turystyczne plony w gminie Mielno

Urząd Gminy w Mielnie

ul. Chrobrego 10
76-032 Mielno
tel. (94) 34 59 830
tel./fax (94) 34 59 834
e-mail: ug@gmina.mielno.pl
www.mielno.pl

Zbigniew Choiński - wójt gminy,
Marek Gieldon - zastępca wójta,
Henryk Bieńkowski - sekretarz,
Eleonora Wierzbowska - skarbnik,
Piotr Garnicki - przewodniczący
Rady Gminy



Gmina Mielno należy do najatrakcyjniejszych terenów na polskim wybrzeżu pod względem turystycznym i ekonomicznym. Świadczyć może o tym zakończony właśnie sezon turystyczny. Podczas wakacji tego roku odwiedziły nas setki tysięcy wczasowiczów. Fenomenem gminy wyróżniającym nas spośród innych gmin nadmorskich jest doskonała lokalizacja, bogata i zróżnicowana baza noclegowa, przyjazny klimat oraz moc atrakcji. Tego lata w naszej gminie aż roiło się od imprez, festynów i wielu innych wydarzeń artystycznych i rozrywkowych. Najcenniejszym walorem gminy jest morze - niczym niezanieczyszczona woda i bezpieczne plaże.

W czasie wakacji na plażach gminy

ustawionych zostało 19 stanowisk ratowniczych, na których pracowało 68 wykwalifikowanych ratowników. Nasze kąpieliska należą do najlepiej strzeżonych w kraju, a umiejętności ratowników i nowoczesny sprzęt to nasza duma. Powiatowe święto plonów traktujemy jako święto naszych mieszkańców, których większość zaangażowana jest w obsługę ruchu turystycznego i teraz mogą świętować udane „plony”. Korzystając z okazji, pragnę wszystkim podziękować za zaangażowanie i dbałość o to, by jak najwięcej turystów wspominało wakacje w gminie Mielno jako bardzo udane i oby wrócili do nas za rok.

Zbigniew Choiński
Wójt Gminy Mielno





Produkcja roślinna, zwierzęca i agroturystyka



Sianów wraz z 24 sołectwami tworzy gminę o łącznej powierzchni 227 km² zamieszkiwaną przez ponad 13 500 mieszkańców. W krajobrazie dominują użytki rolne (ok. 48%) i lasy (ok. 44%), resztę stanowią wody oraz tereny zabudowane.

Gmina Sianów charakteryzuje się cechami klimatu morskiego dość chłodnego. Duża zmienność i kontrastowość stanów pogody wpływa na produkcję roślinną, której podstawą są zboża, poza tym uprawia się ziemniaki i rzepak. Występują także uprawy mniej typowe- szkółka i plantacja borówki amerykańskiej w Kędzierzynie, sady owocowe w Suchej Koszalińskiej i Skwierzynie oraz hodowla pieczarki w Gorzebadzu.

Ogólna liczba rolników zarejestrowanych w gminie to ok. 1200, jednak ok. 130 z nich to

rolnicy, którzy mają większe gospodarstwa, uprawiają ziemię i utrzymują się z rolnictwa.

Gospodarstwa specjalizują się w większości w produkcji roślinnej. Jednakże są rolnicy, których gospodarstwa ukierunkowane są także na produkcję zwierzęcą. Ok. 20 rolników zajmuje się produkcją drobiu (fermy powyżej 1000 szt. np.: Szczegolino, Sieciemini, Szczegolino Nowe, Maszkowo), ok. 20 zajmuje się chowem trzody chlewnej (powyżej 10 szt. np.: Kleszcze, Bielkowo, Iwięcino), a ok. 30 chowem bydła (powyżej 10 szt. np.: Karnieszewice, Skibno, Iwięcino, Bielkowo, Skwierzynka). Najwięcej dużych gospodarstw jest w miejscowościach: Iwięcino, Bielkowo, Wierciszewo, Karnieszewice.

Nieskazitelną środowisko w połączeniu z walorami turystycznymi okolic i bliskością morza są podstawą do rozwoju bazy agroturystycznej, która może stanowić alternatywę dla mieszkańców miast. Agroturystyka coraz prężniej rozwija się na terenie gminy, obecnie są 24 gospodarstwa agroturystyczne. Stanowią one dodatkowe źródło dochodów rolników, którzy bardzo chętnie przyjmują gości w swoich gospodarstwach. Powstały nowe produkty turystyczne przyciągające odwiedzających m.in. „Wioski Tematyczne” i „Wsie Cysterskie” w miejscowościach: Iwięcino, Dąbrowa, Sierakowo Sławieńskie.

Urząd Gminy i Miasta w Sianowie

ul. Armii Polskiej 30
76-004 Sianów
tel. (094) 3185-281, (094) 346 95 28
Fax. (094) 3185320, (094) 346 95 29
www.sianow.pl,
e-mail:urzad@sianow.pl,

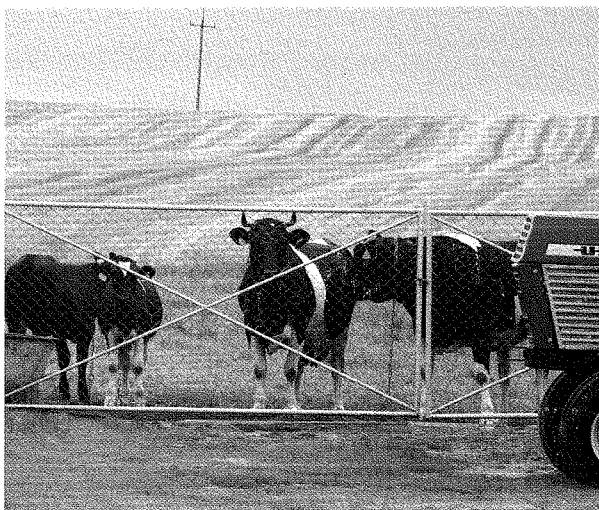
Ryszard Wątroba - burmistrz gminy i miasta, Maciej Berlicki - zastępca burmistrza, Teresa Soróbką - sekretarz Urzędu Gminy i Miasta, Ewa Czerwińska - skarbnik gminy i miasta, Kazimiera Janowicz - przewodnicząca Rady Miejskiej

Gmina Sianów w 2009 roku organizuje dożynki gminne w Maszkowie. Starostą dożynek będzie Romuald Sikora z Maszkowa, a starościnią Renata Beca z Sianowa, która w tej samej roli wystąpi także podczas dożynek powiatowych w Polanowie. Obszerną rozmowę z nią publikujemy na str.2.

Romuald Sikora wraz z żoną Teresą oraz córkami Beatą (19 lat), Agnieszką (18 lat) i synkiem Mateuszem (4 lata) posiadają gospodarstwo wielopokoleniowe, które Romuald Sikora przejął po rodzicach 25 lat temu. Obejmuje ono 10 ha powierzchni, ukierunkowane na produkcję roślinną (owies, żyto). Gospodarstwo w pełni wyposażone w maszyny rolnicze.

Pomimo iż Maszkowo nie jest ukierunkowane na uprawę ziemi, ze względu na niską klasę gleb, to Romuald Sikora jest jednym z nielicznych aktywnych rolników w sołectwie.

Adriana Bober



Gospodarstwo w Karnieszewicach



Starosta Romuald Sikora



Połączenie rolnictwa z turystyką

Gmina Świeszyno położona jest na południe od Koszalina w dolinie rzeki Czarnej, Chotli i Radwi. Składa się z 10 sołectw i jest typową gminą wiejską. Ogólna powierzchnia Gminy wynosi 13.259 ha, z czego użytki rolne stanowią 7.270 ha, w tym grunty orne 4.951 ha, trwałe użytki zielone 2.211 ha, lasy i grunty leśne 4.447 ha, oraz grunty pozostałe. Gmina liczy 6053 mieszkańców (stan na dzień 31 grudnia 2008 roku) i ma charakter rolniczo-turystyczny ze względu na zróżnicowany krajobraz oraz pięknie położone jeziora - Hajka, Niedalino, Czarne.

W obrębie Gminy leżą obszary chronionego krajobrazu, ważne botanicznie i ornitologicznie.

Charakter rolniczy gminy nadają:

- sektor prywatny - to 575 indywidualnych gospodarstw rolnych o powierzchni od 1 ha do 50 ha w których głównie uprawiane jest zboże, ziemniaki i warzywa oraz owoce na zaopatrzenie miasta Koszalina oraz gospodarstwo Państwa Abbas z Giezkowa o powierzchni 490 ha.
- sektor publiczny to:
 - Zakład Doświadczalny Hodowli i Aklimatyzacji Roślin w Boninie Gospodarstwo Mierzym, gospodaruje na powierzchni 620 ha użytków rolnych, uprawiając rzepak, zboża i ziemniaki. W gospodarstwie prowadzony jest chów i hodowla bydła, aktualnie utrzymywanych jest 240 sztuk bydła w tym krowy dojne, opasy, jałówki, bydlę mięsne.
 - POLDANOR S.A. Przechlewo - Gospodarstwo Zegrze Pomorskie - spółka polsko-duńska, nastawiona na produk-

cję bydła opasowego. Dodatkowo prowadzona jest produkcja roślinna.

Pomorsko-Mazowiecka Hodowla Ziemniaka Spółka z o.o. z siedzibą w Strzękcinie należy do wiodących firm hodowlanych w Polsce zajmujących się hodowlą twórczą i zachowawczą oraz nasiennictwem ziemniaka.

W firmie wyhodowano 48 odmian ziemniaka, z których 25 znajduje się obecnie w Rejestrze Odmian. Największym osiągnięciem hodowlanym Strzękciną jest odmiana BRYZA, od 33 lat uznawana za jedną z najsmaczniejszych odmian jadalnych w Polsce. Ostatnio wpisano do Rejestru kilka nowych odmian jadalnych: TAJFUN, OWACJA, PROMYK, AMETYST i JURZENKA o podobnych walorach sma-



Urząd Gminy Świeszyno

76-024 Świeszyno 71
www.swieszyno.pl
e-mail: gmina@swieszyno.pl
tel. 094 3161270
fax 094 3161491

Władze Gminy:

Franciszek Szczepanik - wójt gminy
Irena Osoś - skarbnik
Eugeniusz Kić - sekretarz
Józef Rutkowski - przewodniczący Rady Gminy Świeszyno

kowych, ale ładniejszym kształcie i wyższym plonie.

Rolnictwo w ostatnich latach przeżywa trudny okres. Na barki rolnika przelano całe ryzyko produkcji, kiedyś odpowiadał tylko za produkcję, a odbiór swych produktów miał zapewniony przez Państwo, ponadto skończył się rynek producenta, zaczęły działać prawa rynku. Napływ towarów spożywczych z zagranicy w decydujący sposób zmniejszył rentowność gospodarstw rolnych.

KOBIETA AKTYWNA - DOŻYNKI POWIATOWE 2009 - POLANÓW

Anna Bihuń

jest założycielką (1977 r.) i kierownikiem Zespołu Śpiewaczego „Jagody” w Niedalinie. Zespół śpiewa a'capella piosenki z tzw. „babcinego kuferka”, zasłyszane od babć, rodziców oraz utwory własne przygotowywane na różne okazje. Jest współorganizatorką licznych sołeckich, gminnych i powiatowych uroczystości. Przygotowuje i prezentuje podczas Dożynek i innych uroczystości ludowych ekspozycje „chatki wiejskiej” z tradycyjnymi eksponatami np. typu maselnica, kołowrotkiem. Jest inicjatorką tradycyjnego palenia choinek w sołectwie Niedalino, które ma swoje miejsce w Kalendarzu Imprez Gminny Świeszyno.



Pani Anna kultywuje tradycje kulinarne - stygnie z pierogów, pyz ziemniaczanych i chleba własnego wypieku, który wspólnie z zespołem „Jagody” przygotowała na powitanie Prezydenta RP w Dartowie.

Wspólnie z zespołem „Jagody” promuje gminę Świeszyno poprzez rozliczne występy w naszym regionie, kraju a także poza granicami kraju, w tym na Uniwersytecie Warszawskim, w Kazimierzu Dolnym, na ogólnopolskich przeglądach zespołów ludowych w Bydgoszczy, Kielcach, Kwidzynie, Mrągowie (Przegląd Zespołów Polonijnych) oraz na międzynarodowych przeglądach zespołów folklorystycznych w Passewalku i Neubrandenburgu.

Jest posiadaczką licznych nagród i odznaczeń, m.in. Srebrnego Krzyża Zasługi i Odznaki Ministra Kultury „Zasłużony Działacz Kultury”.

Beata Guła

jest rolniczką i prowadzi gospodarstwo specjalistyczne - planację borówki amerykańskiej.



Od wielu lat działa na rzecz integracji społeczności lokalnej sołectwa Rekowo. Jako członek Rady Sołeckiej i prezes Stowarzyszenia „Leśne Rekowo” zaangażowana była razem z - Stefanem Kozickim w powstanie i uruchomienie działalności świetlicy wiejskiej w Rekowie. W świetlicy tej jest animatorką kultury, prowadzi zajęcia plastyczne, ruchowe i integracyjne dla dzieci i młodzieży.

Przyczyniła się do utworzenia kompleksu boisk sportowych we wsi Rekowo, między innymi do siatkówki, piłki ręcznej z pasem zieleni i paleniskiem. Ma znaczący udział w poprawie infrastruktury drogowej Rekowa i jego dostępności komunikacyjnej. M.in. mieszkańcy miejscowości z własnych środków wybudowali nowy przystanek autobusowy.

Jest współorganizatorką cyklicznych imprez dla dzieci i młodzieży (np. Choinki, Mikołaja, Dnia Kobiet, Dnia Dziecka, Rozpoczęcie Wakacji, kuli) oraz inicjatorką powstania i współorganizatorką odbywającego się cyklicznie Święta Rekowa, którego celem jest tworzenie i kultywowanie nowych obyczajów charakterystycznych dla Rekowa (np. powstała legenda o leśnym skrzacie rekowinie). Jest członkiem Rady Doradczej Fundacji Środkowopomorska Grupa Działania.

Jej główną zasługą jest to, że Rekowo przestało być anonimowe na mapie Powiatu Koszalińskiego. Sołectwo Rekowo Reprezentowało Gminę Polanów na powiatowej imprezie „Radew - energia życia”, gdzie zajęło I miejsce za najbardziej ekologiczne stoisko oraz I miejsce za najbardziej ekologiczną rodzinę.

Rada sołeczka Sołectwa Rekowo zgłosiła się również do wojewódzkiego konkursu organizowanego przez Urząd Marszałkowski Województwa Zachodniopomorskiego na najaktywniejsze sołectwo w województwie.

Barbara Bawiec

jest bardzo zaangażowana w bieżące problemy i życie codzienne gminy Biesiekierz. Jako odpowiedzialna między innymi za promocję gminy, programy oraz kierunki działań inwestycyjnych w oparciu o pozabudżetowe środki finansowe, współpracuje ściśle z instytucjami, fundacjami, podmiotami gospodarczymi.



Zaangażowana w pozyskiwaniu środków finansowych z programów unijnych oraz realizację programów rozwoju lokalnych społeczności. Ściśle współpracuje z sołtysami i radnymi sołeckimi, którym pomaga i ukierunkowuje w planowaniu i realizacji zadań, np. w ramach Programu Operacyjnego *Kapitał Ludzki*, Programu Rozwoju Obszarów Wiejskich, Programu Odnowy Wsi. Współpracuje również z gminnymi jednostkami oświaty oraz gminnymi instytucjami kultury w pozyskiwaniu unijnych środków finansowych (w ramach np. programów *Szkoła Marzeń*, *Szkoła Równych Szans*, *Lider*) jak również kuratorskich programów oświatowych *Aktywne wakacje*, *Mam co robić*.

Jest organizatorem imprez gminnych, np. dożynki lub *Cygańskie nocé pod gwiazdami*, jak również imprez lub programów, w których gmina Biesiekierz bierze udział, np. *Dożynki Powiatowe*.

Precyzuje zamierzenia wieloletnie w postaci prognoz, planów, strategii, prac studialnych i prognostycznych. Pełni funkcję Prezesa Fundacji Środkowopomorska Grupa Działania.

Wzorowo łączy obowiązki służbowe, społeczne i rodzinne jako mama Michała i Zuzanny. Z korzyścią dla wszystkich wykorzystuje wysoki poziom wiedzy oraz kultury osobistej, jest zawsze miła i uśmiechnięta, chętnie służy pomocą i radą.

Elżbieta Góral

jest mieszkanką Będzina od urodzenia, osobą znaną i lubianą. W Będzinie ukończyła Szkołę Podstawową a następnie Technikum Budowy Dróg i Mostów w Koszalinie. W 1981 r. podjęła pracę w Gminnej Spółdzielni Samopomoc Chłopska w Będzinie.



Przeszła niemal wszystkie szczeble kariery zawodowej, aby w 1996 r. objąć stanowisko prezesa. Elżbieta Góral przejęła Spółdzielnię w okresie, gdy tego typu firmy likwidowano i redukowano etaty. Gminna Spółdzielnia w Będzinie była wówczas zadłużona, budynki wymagały remontów i dużych nakładów finansowych. Pani prezes jest dzisiaj dumna, że mimo wielu problemów i kłopotów udało jej się wyprowadzić zakład „na prostą” i uniknąć dotkliwych zwolnień pracowników.

Obecnie GS-Sch w Będzinie zatrudnia 36 osób, dysponuje na terenie gminy 14 placówkami handlowymi oraz składem obrotu rolnego. Dzięki dużemu zaangażowaniu Elżbiety Góral zakład rozwija się, remontuje placówki handlowe, które dobrze służą mieszkańcom i nadszają z usługami za ich potrzebami.

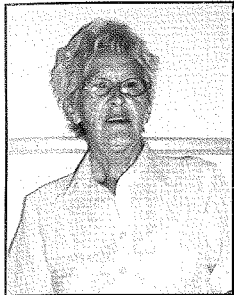
Elżbieta Góral to osoba mająca duszę społecznika. Należy do grona organizatorów *I Balu Charytatywnego* na rzecz Szkoły Podstawowej w Łęknicy, który w tym roku odbywa się już po raz dziesiąty. Gminna Spółdzielnia, którą kieruje, jest sponsorem wielu festynów, loterii na rzecz osób potrzebujących, wspiera inicjatywy społeczne. Pani Elżbieta z oddaniem działa na rzecz integracji środowiska wiejskiego, jest osobą, na pomoc której zawsze można liczyć.

Od 2001 r. Elżbieta Góral jest radną Rady Powiatu Koszalińskiego. W obecnej kadencji rady pełni funkcję przewodniczącej komisji budżetowej.

W życiu prywatnym - prowadzi dom i wraz z mężem gospodarstwo rolne o powierzchni 23,20 ha specjalizujące się w hodowli trzody chlewnej. Ma dwóch dorosłych synów.

Kazimiera Szatkowska

jest sołtysiem wsi Karnieszewice pierwszą kadencją. Od kiedy podjęła się tej funkcji (z woli wyborców) wieś stała się jedną z najładniejszych i najbardziej aktywnych w sołectwie. Pani Kazimiera jest inicjatorką wielu projektów na rzecz polepszenia życia mieszkańców wsi. Tworzyła projekty lokalne: „Młodzieżowe koło teatralne”. Organizowała projekty z Fundacji Wspomagania Wsi „Połączyć przyjemne z pożytecznym” oraz „Nasza wieś słońcem lata - baw się i pracuj z nami”. Dzięki tym projektom dzieci miały zorganizowany czas. Zagospodarowując tereny sołectwa: sadziły drzewka, porządkowały tereny. Projekty te nie tylko dawały radość dzieciom, ale sprawiły, że cała społeczność wiejska brała czynny udział w poprawieniu wizerunku wsi.



Pani Kazimiera brała czynny udział w tworzeniu „Planu odnowy wsi” i jeszcze wielu innych projektów. Organizuje czas i miejsce zabaw dla dzieci: wyremontowała świetlicę wiejską przy udziale mieszkańców, zorganizowała teren pod plac zabaw.

Organizuje także wycieczki dla starszych mieszkańców wsi, w których biorą udział także ludzie spoza miejscowości. Nigdy nie odmawia pomocy. Swoim uporem i dążeniem do celu potrafi zmobilizować każdego do wspólnej pracy. Dzięki aktywności Pani Kazimieri społeczność wiejska współpracuje ze sobą, odnosząc z tego korzyści w życiu codziennym.

Alicja Matusiewicz

od dziewięciu lat w ramach działalności Forum Samorządowego „Nasza Gmina” organizuje bale charytatywne. Dzięki jej zaangażowaniu Stowarzyszenie, które reprezentuje, mogło pomóc wielu utalentowanym dzieciom. Pierwszy bal odbył się w 2000 roku i był raczej spotkaniem towarzyskim grupy przyjaciół. W chwili obecnej styczniowe bale charytatywne, to największe wydarzenia towarzyskie roku w gminie Mielno. Liczba uczestników to minimum 200 osób. Bale organizowane są dzięki pomocy wielu sponsorów i darczyńców a całkowity dochód przekazywany jest na stypendia dla



dzieci i młodzieży. Łączna kwota, jaką Stowarzyszeniu udało się zebrać przez dziewięć lat organizacji balów to 79 600,00 zł!

Osobą, która koordynuje całość zadań organizacyjnych z takim powodzeniem, że kolejka po bilety na imprezę ustawa się już w październiku, jest właśnie Alicja Matusiewicz. Informacja byłaby niepełna, gdyby nie dodać, że jest to osoba społecznie zaangażowana w życie gminy od wielu lat m.in.:

- organizowała zbiórki żywności na długo jeszcze przed powstaniem Banków Żywności, w których również się udziela,
- społecznie pomaga osobom dotkniętym ubóstwem i chorobą alkoholową,
- zajmowała się organizacją zbiórki rzeczy potrzebnych rodzinom pogrzelców, którzy ucierpieli w wyniku dwóch pożarów w powiecie koszalińskim w 2006 r.,
- organizowała spotkania i upominki dla dzieci z Biesłanu i z Gruzji przebywających na odpoczynku w Mielnie,
- organizuje zajęcia sportowe (gimnastyka zdrowotna) dla kobiet w wieku średnim z gminy Mielno,
- jest zaangażowana w kampanię na rzecz powstania województwa środkowopomorskiego - od wielu lat na głównej promenadzie Mielna sprzedaje zapiekanki środkowopomorskie.

Krystyna Bugaj-Wójcik

należy do bardzo aktywnych i cenionych kobiet działających społecznie w gminie Bobolice. Wcześniej prowadziła działalność rolniczą, obecnie przebywa na emeryturze. Udziela się w pracy samorządowej. Od 1989 roku zasiadała w Radzie Miejskiej w Bobolicach. Od 2002 roku jest radną Rady Powiatu. W obecnej kadencji piastuje funkcje przewodniczącej Komisji ds. rozwoju i wiceprzewodniczącej Komisji Rewizyjnej.



Pani Krystyna jest delegatem Zachodniopomorskiej Izby Rolniczej. W Gminnym Stowarzyszeniu Kobiet Wiejskich piastuje funkcję przewodniczącej. Corocznie organizuje wyjazdy studyjne dla kobiet, aby pokazać innowacyjne rozwiązania. Jest organizatorem spotkań sołeckich oraz imprez dla

dzieci i młodzieży. Bardzo aktywnie włączyła się w sprawy związane z remontem zabytkowego kościoła w Głodowej. Za całokształt swojej pracy w pierwszej kadencji Rady Powiatu (2002-2006) otrzymała Srebrną Odznakę Honorową Gryfa Zachodniopomorskiego.

Działalność Pani Krystyny można spuentować jej słowami, które doskonale oddają jej zaangażowanie i poświęcenie na rzecz rozwoju społeczności lokalnej, *Uważam, że nie można żyć tylko dla siebie. Trzeba pomagać innym dobrym słowem czy działaniem.*

Urszula Szewczyk

jest znanym społecznikiem działającym na rzecz społeczności lokalnej. Przez 4 lata była sołtysiem wsi Manowo, skutecznie zabiegając m.in. o poprawę bezpieczeństwa mieszkańców w związku z dużym ruchem na drodze krajowej nr 11, przebiegającej przez Manowo. „Wywalczyła” fundusze z Urzędu Marszałkowskiego na budowę



chodnika na całej długości drogi krajowej w Manowie, spowodowała ustawienie znaków drogowych ograniczających prędkość. Organizowała wiele imprez, m.in.: ognisko sylwestrowe, zabawy na klepisku, dzień dziecka, festyny rodzinne, pikniki itp.

Po raz drugi piastuje funkcję radnej Rady Gminy w Manowie. Aktywnie pracuje w Komisji Polityki Społecznej RG Manowo. Od roku 2001 działa nieprzerwanie w Zachodniopomorskim Forum Sołtysów, „prezesując” Oddziałowi Powiatowemu w Koszalinie. Jest to jedyny oddział powiatowy w Polsce. Od dziewięciu lat, rokrocznie organizuje Forum Sołtysów Powiatu Koszalińskiego, umożliwiając koszalińskim sołtysom podnoszenie wiedzy i kwalifikacji samorządowych poprzez udział w wykładach, szkoleniach, pokazach, spotkaniach z politykami wszystkich szczebli (od radnych aż do posłów i senatorów). Jak mówi, chciałaby, aby sołtysami byli ludzie aktywni, korzystający ze szkoleń i innych form doskonalenia. Jest też orędownikiem równego traktowania wszystkich sołtysów, to m.in. za jej sprawą zaczęto zapraszać sołtysów na sesje rad gmin. Walczy o wyrównanie diet dla sołtysów w związku z dużym ich zróżnicowaniem w poszczególnych gminach. Nieustannie myśli o zmianach doskonalących funkcjonowanie Zachodniopomorskiego Forum Sołtysów.



DOŻYNKI POWIATOWE „Nad Zalewem” w Polanowie, 5 września 2009r.



W programie:

11:00 12:00 Msza św. w kościele pw. WNMP w Polanowie,
12:00 12:30 korowód dożynkowy,
12:30 13:30 ceremonia dożynkowa,
13:30 15:00 koncert zespołu cygańskiego „Don Wasyl”,
15:00 18:00 przegląd kulturalny gmin,
18:00 18:30 rozstrzygnięcie konkursów,
18:00 19:00 ogłoszenie wyników konkursów,
19:00 20:15 koncert zespołu „Bayer Full”,
20:30-24:00 zabawa ludowa.

ORGANIZATORZY: Starostwo Powiatowe w Koszalinie, Polanowski Ośrodek Kultury i Sportu, Urząd Miejski w Polanowie.

STAROSTOWIE DOŻYNEK POWIATOWYCH



Alfred Gierszewski gospodarzy samodzielnie od ponad 30 lat w miejscowości Warblewo na blisko 400 hektarach (131 własnych i 260 dzierżawionych). Główny kierunek produkcji to: produkcja mleka (40 krów mlecznych) uprawa zbóż (żyto, owies, jęczmień, pszenica, mieszanka). Ponadto zajmuje się chowem i hodowlą bydła mlecznego i opasowego. Mieszanki zbóż wykorzystywane są w hodowli bydła. Pozostałe ilości zboża zostają odstawione do skupu. Chów bydła odbywa się systemem tradycyjnym - wypasem na pastwiskach. Średnia wydajność mleka sięga 7 000 litrów rocznie. Wyniki te są doceniane przez Polską Federację Hodowców Bydła i Producentów Mleka - gospodarstwo rokrocznie otrzymuje certyfikat wydajności mleka.

Alfred Gierszewski prowadzi gospodarstwo wspólnie z żoną Ireną, która w głównej mierze zajmuje się hodowlą bydła, natomiast mąż uprawą zbóż. Należy do rolników korzystających z możliwości, jakie stwarza członkostwo w Unii Europejskiej i ciągle modernizuje gospodarstwo. Otrzymał dofinansowanie na zakup sprzętu rolniczego w ramach działania modernizacja gospodarstw rolnych Programu Rozwoju Obszarów Wiejskich.

Jest ojcem dwojga dorosłych dzieci córki i syna, który rozpoczął w ślady rodziców również działalność rolniczą. Pan Alfred ma również jedną wnuczkę. W wolnych chwilach oddaje się myślistwu.

Rozmowa z Renatą Becą - Starościnią Dożynek Powiatowych i Gminnych w roku 2009

- Od ilu lat prowadzi Pani gospodarstwo rolne?

- Mąż przejął gospodarstwo po rodzicach 8 lat temu, wspólnie gospodarzemy na nim od 4 lat.

- Jak wygląda wspólna praca na gospodarstwie?

- Mamy 80 ha ziemi, uprawiamy przede wszystkim zboża. Jest to produkcja wykorzystywana w większości na potrzeby naszego gospodarstwa, mamy hodowlę trzody chlewnej około 300 sztuk.

- Czym Pani zajmuje się w gospodarstwie?

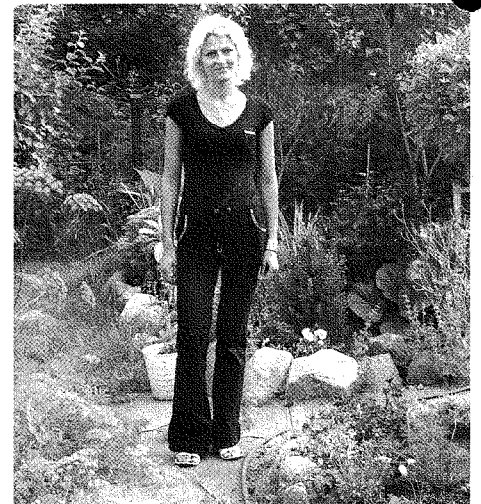
- Zajmuję się rolnictwem raczej od strony merytorycznej. Moim zadaniem jest dbanie o finanse i księgowość. Wbrew pozorom jest to sporo pracy. Księgowość w gospodarstwie zajmuje coraz więcej czasu: dokumentacja związana z dopłatami, wnioski o dofinansowanie itp. Bardzo chętnie zajmuję się ogrodem, moją pasją są kwiaty. Praca w nim sprawia mi wiele radości i przyjemności.

- Jesteście Państwo młodymi ludźmi. Czy od czasu, kiedy przejęliście gospodarstwo, zaszły w nim jakieś zmiany?

- Przez ten czas powiększyliśmy areal o 10 ha, doposażyliśmy park maszynowy, wymieniliśmy stary sprzęt rolniczy, dokupiliśmy nowe maszyny. Obecnie mamy w pełni wyposażony park maszynowy. Naszą ostatnią inwestycją jest trwająca obecnie modernizacja chlewni. Będzie ona bardziej ekologiczna, mniej uciążliwa dla sąsiadów i zmechanizowana, dlatego też łatwiejsza w obsłudze.

- Z tego wnioskuje, że swoją przyszłość wiąże Państwo z rolnictwem?

- Takie mamy plany. Moim marzeniem jest otworzenie w przyszłości gospo-



darstwa agroturystycznego, w którym goście mogliby odpocząć i zobaczyć, jak wygląda praca w gospodarstwie.

- Może powie nam Pani coś o swojej rodzinie?

- Jesteśmy rodziną wielopokoleniową, mieszkamy z rodzicami męża. Mój mąż ma na imię Krzysztof i to on głównie zajmuje się większością prac w gospodarstwie. Syn Michał ma dopiero 5 lat, ale bardzo chętnie pomaga tacie.

- Prowadzenie takiego dużego gospodarstwa na pewno jest czasochłonne?

- Tak jak wszystko, taka praca ma też swoje minusy. Szczególnie latem w czasie żniw, kiedy mąż pracuje cały dzień w polu. Choć jest to okres urlopowy, rolnicy niestety nie mają czasu na wypoczynek.

- Może w okresie kiedy jest mniej obowiązków, ma Pani wolną chwilę, czym się Pani wtedy zajmuje?

- Bardzo chętnie słucham muzyki, czytam książki, jeżdżę z synem na rowerze, chodzimy na grzyby, staram się każdą wolną chwilę spędzać z rodziną.

Rozmawiała
Adriana Bober