

# Rejestracja zwierząt w powiecie koszalińskim

Dodano: 06 października, 2020

Autor: joanna.lipska

Adres: <https://powiat.koszalin.pl/rejestracja-zwierzat-w-powiecie-koszalinskim/>

Aktualne zasady dotyczące rejestracji.

Co podlega rejestracji?

Obowiązek zgłoszenia do rejestru dotyczy wyłącznie żywych płazów, gadów, ptaków i ssaków należących do gatunków wymienionych w aneksach A i B rozporządzenia Rady nr 338/97,

a także osobników będących mieszańcami międzygatunkowymi, jeśli wśród przodków do pięciu pokoleń wstecz choć raz pojawił się osobnik z gatunku wpisanego do jednego z tych aneksów.

Należy przy tym zaznaczyć, że jeśli osobnik będący mieszańcem międzygatunkowym ma wśród swoich przodków (uwzględniając 5 pokoleń) przedstawicieli zaliczanych do różnych aneksów, stosuje się wobec niego zasady dotyczące aneksu bardziej rygorystycznego.

Aneksy do rozporządzenia Rady nr 338/97 są co jakiś czas nowelizowane, co jest m.in. wynikiem zmian w załącznikach CITES.

Gatunki można sprawdzić w bazie znajdującej się pod adresem: <http://www.unep-wcmc.org/eu/Taxonomy>.

Kto zgłasza do rejestru?

Obowiązek zgłoszenia do rejestru spoczywa na każdym posiadaczu okazu podlegającego rejestracji,

z wyjątkiem ogrodów zoologicznych (posiadających zezwolenie, o którym mowa w art. 67 ustawy o ochronie przyrody),

podmiotów prowadzących zgłoszoną do ewidencji działalność handlową w zakresie handlu zwierzętami podlegającymi ograniczeniom na podstawie przepisów

prawa Unii Europejskiej (przede wszystkim hurtownie, giełdy i sklepy zoologiczne i akwarystyczne), a w odniesieniu do zwierząt przetrzymywanych w celu leczenia i

rehabilitacji - posiadających zezwolenie na działalność ośrodków rehabilitacji zwierząt oraz lecznic weterynaryjnych.

Pod pojęciem „posiadacza” zwierzęcia rozumie się zarówno właściciela, jak i użytkownika, najemcę, zastawnika, czy każdego, kto posiada inny tytuł prawny do władania tym zwierzęciem.

Kiedy i gdzie należy zgłosić zwierzę?

Zgłoszenie do rejestru składa się u Starosty ze względu na miejsce przetrzymywania zwierzęcia w ciągu 14 dni od chwili wejścia w jego posiadanie lub sprowadzenia do Polski.

W takim samym terminie od utraty, śmierci, wywozu za granicę lub zmiany danych wpisanych do rejestru należy zgłosić wniosek o wykreślenie z rejestru lub uaktualnienie wpisanych danych.

W przypadku niektórych gatunków nie jest możliwe określenie dokładnej liczby potomstwa w ciągu 14 dni od jego urodzenia

np. dlatego, że w tak krótkim czasie od urodzenia nie należy niepokoić tych zwierząt w ich kryjówce.

Wówczas hodowca może złożyć wniosek o przywrócenie terminu, a jeśli zostanie on przekonująco uargumentowany, powinien zostać rozpatrzony pozytywnie.

Chociaż niezłożenie we właściwym terminie wniosku o rejestrację stanowi wykroczenie,

nie oznacza to, że zwierząt zgłoszonych z opóźnieniem także z innych przyczyn nie można wpisać do rejestru (przywracając termin).

Obecnie (po zakończeniu okresów przejściowych) o wpisaniu do rejestru powinno decydować przede wszystkim to,

czy posiadacz dysponuje dokumentami potwierdzającymi legalne pochodzenie okazu.

Jakie informacje należy podać w zgłoszeniu do rejestru?

Zgłoszenie powinno zawierać wszystkie informacje, które mają znaleźć się w rejestrze, z wyjątkiem daty dokonania wpisu, a więc:

1. imię, nazwisko i adres albo nazwę i siedzibę posiadacza lub prowadzącego hodowlę (podmiotem rejestrującym może być także osoba prawna);
2. adres miejsca przetrzymywania zwierząt lub prowadzenia hodowli (w powiecie, w którym dokonuje się zgłoszenia);
3. liczbę zwierząt posiadanych lub hodowanych (w jednym wniosku można zgłaszać większą liczbę zwierząt z jednego gatunku);

4. nazwę gatunku w języku łacińskim i polskim, jeżeli polska nazwa istnieje (nazwa naukowa powinna być zgodna z aktualnie obowiązującą wg rozporządzeń UE);

5. datę i miejsce urodzenia lub wyklucia zwierzęcia (na tyle dokładne, na ile to możliwe -

jeśli data dzienna nie jest znana, należy przynajmniej podać przypuszczalny zakres lat w których zwierzę się urodziło,

a w przypadku miejsca urodzenia np. kraj pochodzenia, jeśli znany);

6. datę wejścia w posiadanie zwierzęcia oraz źródło jego pochodzenia (podobnie jak

w poprzednim punkcie na tyle dokładne informacje, na ile to możliwe);

7. płeć zwierzęcia, jeżeli jest możliwa do ustalenia (uwaga - z przepisu wynika, że jeśli płeć jest możliwa do ustalenia przy racjonalnym wysiłku

i bez znaczącego narażania zdrowia zwierzęcia, a jedynie właściciel nie potrafi tego zrobić, np. z powodu braku wiedzy, powinien zwrócić się o pomoc do fachowca i zawrzeć taką informację w zgłoszeniu);

8. opis trwałego oznakowania zwierzęcia, jeżeli jest oznakowane;

9. cel przetrzymywania lub prowadzenia hodowli zwierzęcia (np. hodowla do celów komercyjnych, niekomercyjna hodowla hobbystyczna;

zarobkowe wykorzystywanie do pokazów);

10. numer i datę wydania dokumentu (lub dokumentów) stwierdzającego legalność pochodzenia zwierzęcia (kopie tych dokumentów należy dołączyć do wniosku).

W przypadku zgłoszenia zmiany danych ujawnionych w rejestrze, wystarczy przekazać informacje, które uległy zmianie, oraz wskazać,

którego zwierzęcia one dotyczą (podając np. jego nr w rejestrze).

Kiedy zwierzę ma legalne pochodzenie i jakie dokumenty o tym świadczą?

To jest chyba najtrudniejsze spośród często zadawanych pytań dotyczących rejestracji. W ustawie, obok krótkiej listy przykładowych dokumentów, widnieje też zapis mówiący

o „innym dokumencie stwierdzającym legalność pochodzenia zwierzęcia”. Co to może być? Lista jest długa.

Wynika to między innymi z wielości potencjalne legalnych źródeł pochodzenia zwierząt i braku ujednoczonych dokumentów potwierdzających takie pochodzenie dla gatunków innych niż zamieszczone w Aneksie A. Nieco łatwiej wskazać, co na pewno nie jest takim „wystarczającym dokumentem”.

Nie kwalifikują się tu faktury, rachunki czy umowy kupna-sprzedaży (poza bardzo wyjątkowymi przypadkami).

W odniesieniu do gatunków z Aneksów A i B nie jest nim także sam wypis z rejestru innego starosty,

gdyż do oceny legalności wejścia w posiadanie zwierzęcia potrzebne są także informacje dotyczące pochodzenia

okazu i prawnej formy zmiany posiadacza (zwierzęta zarejestrowane na podstawie tzw. „oświadczenia woli”, czyli przepisów przejściowych, nie mogą zwykle stanowić przedmiotu handlu).

Dokumentem takim najczęściej nie może być także oświadczenie zgłaszającego, że np. zwierzę znalazł.

Do czego upoważnia wpisanie do rejestru?

Wpisanie do rejestru starosta potwierdza wydaniem zaświadczenia. Zwierzęta objęte obowiązkiem rejestracji,

wpisane do rejestru starosty, można legalnie posiadać.

Z wyjątkiem okazów z Aneksu A, które nie zostały urodzone i wyhodowane w niewoli, można je także swobodnie przekazać w formie darowizny

(co wiąże się ze złożeniem wniosku o wykreślenie z rejestru przez dotychczasowego właściciela oraz o wpisanie do rejestru przez nowego właściciela). Mogą być też dziedziczone.

Ile to kosztuje?

Na podstawie ustawy z dnia **16 listopada 2006 r.** o opłacie skarbowej **za dokonanie wpisu do rejestru zwierząt pobiera się opłatę skarbową w wysokości 26 zł.**

Po dokonaniu wpisu zwierzęcia do rejestru jego właściciel otrzymuje zaświadczenie.

Za wydanie dodatkowego zaświadczenia **o zarejestrowaniu okazu, pobiera się opłatę skarbową w wysokości 17 zł.**

Za zmianę danych w rejestrze lub za wykreślenie okazu z rejestru nie pobiera się opłaty.

Obowiązek opłaty skarbowej powstaje z chwilą złożenia wniosku o wpis do rejestru zwierząt lub o wydanie zaświadczenia.

Zapłaty dokonuje się gotówką w kasie organu podatkowego (urzędu skarbowego) lub przelewem na rachunek tego organu.

Co grozi za niedopełnienie obowiązku?

Zgodnie z art. 127 pkt 3 oraz 129 pkt 1 i 2 ustawy o ochronie przyrody, kto umyślnie nie zgłasza do rejestru, o którym mowa w art. 64 ust. 1, posiadanych lub hodowanych zwierząt, popełnia wykroczenie i podlega karze aresztu albo grzywny. Za niedopełnienie obowiązku zgłoszenia zmian danych ujawnionych w rejestrze lub nie złożenie wniosku o wykreślenie z rejestru nie przewidziano sankcji karnej.

Źródło materiału na podstawie strony internetowej:

<http://www.salamandra.org.pl/prawocites/rejestracja.html>

Wniosek o wpis do rejestru zwierząt podlegających ograniczeniom na podstawie przepisów prawa Unii Europejskiej:

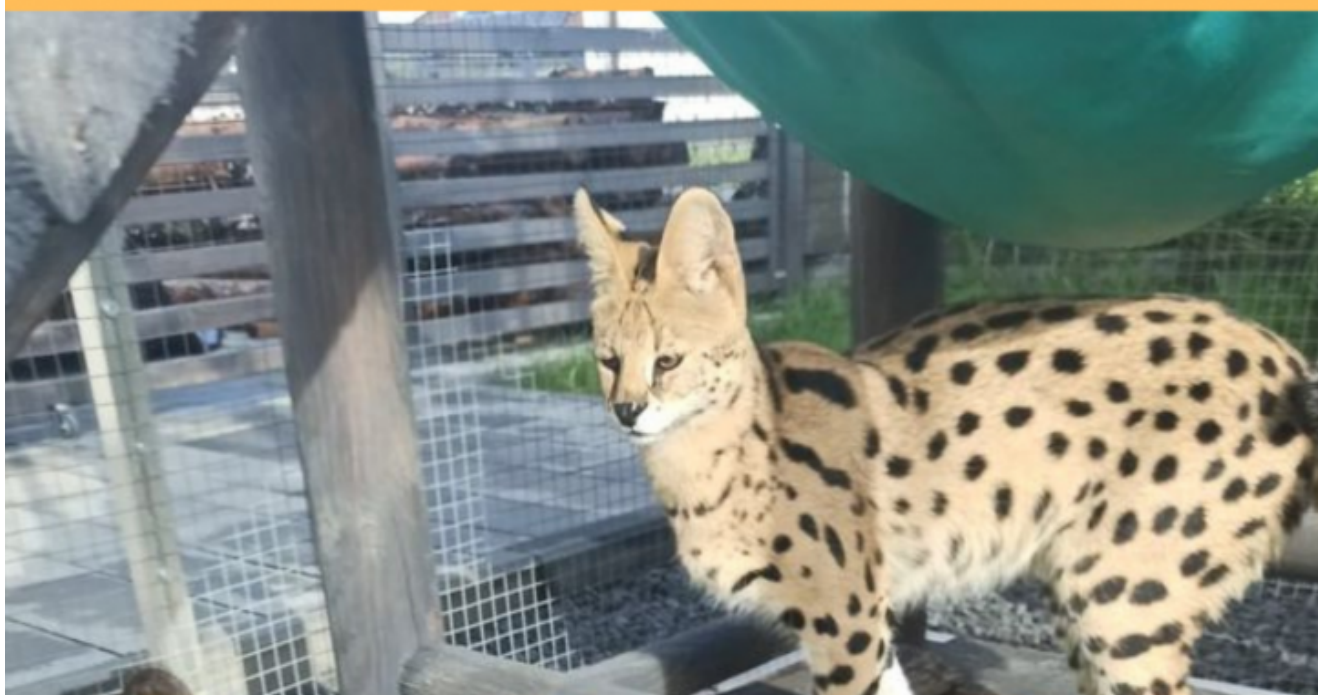
<https://bip.powiat.koszalin.pl/arttykul/136/409/rejestracja-zwierzat-nalezacych-do-gatunkow-podlegajacych-ograniczeniom-na-podstawie-przepisow-unii-europejskiej>

Osoba do kontaktu w w/w sprawie jest **Pani Małgorzata Kardasz** - pracownik wydziału Ochrony Środowiska - kontakt: [94 714 02 43](tel:947140243),

e-mail: [malgorzata.kardasz@powiat.koszalin.pl](mailto:malgorzata.kardasz@powiat.koszalin.pl)

PRZYPOMINAMY!

# OBOWIĄZEK REJESTRACJI ZWIERZĄT EGZOTYCZNYCH!



[www.powiat.koszalin.pl](http://www.powiat.koszalin.pl)

