

REGULAMIN OGÓLNY IGRZYSK MŁODZIEŻY SZKOLNEJ W ROKU SZKOLNYM 2011/2012

Wszystkie informacje (kalendarz i regulaminy, terminarze imprez, tabele punktowe) dotyczące rozgrywek w ramach Wojewódzkich Igrzysk Młodzieży Szkolnej znajdują się na stronie internetowej Wojewódzkiego Szkolnego Związku Sportowego w Szczecinie: www.wszs.szczecin.internetdsl.pl

1. Cel – celem IMS jest upowszechnianie sportu wśród ogółu dzieci i młodzieży oraz ocena aktywności sportowej szkół i powiatów.

2. Organizator – organizatorem systemów imprez jest Wojewódzki Szkolny Związek Sportowy w Szczecinie oraz terenowe jednostki SZS i współdziałające instytucje.

3. Uczestnicy – uczestnikami są uczniowie szkół podstawowych – rocznik 1999 i młodsi, a w trójboju lekkoatletycznym 2000 i młodsi.

4. Etapy IMS

4.1. Szkolne Igrzyska Sportowe prowadzone w dowolnych dyscyplinach zgodnie z tradycjami i warunkami szkoły jako system całorocznej działalności, który kończy co roku Święto Sportu Szkolnego w ostatnim tygodniu maja.

4.2. Gminne IMS – jako system zawodów międzyszkolnych o mistrzostwo gminy (miasta), także prawo reprezentowania swojego środowiska w zawodach powiatowych. Warunkiem zaliczenia uczestnictwa jest przesłanie komunikatu / zgłoszenia – patrz zał. 3. W zawodach może uczestniczyć dowolna ilość zespołów w każdej dyscyplinie sportu.

4.3. Powiatowe IMS – jako system zawodów ponad gminnych dających prawo reprezentowania powiatu w imprezach wyższej rangi. W miastach będących jednocześnie powiatami grodzkimi tj. Szczecin, Koszalin i Świnoujście imprezy miejskie oznaczają jednocześnie etap gminny i powiatowy.

Warunkiem przyjęcia zgłoszenia jest przesłanie komunikatu z zawodów gminnych.

W zawodach uczestniczą w sportach drużynowych mistrzowie gmin, a w sportach indywidualnych patrz regulaminy IMS.

4.4. Regionalne IMS: Koszalin, Goleniów, Szczecin, Stargard prowadzone są dla zespołowych gier sportowych i tenisa stołowego o prawo udziału w zawodach wojewódzkich. Organizator zawodów regionalnych w zespołowych grach sportowych ma obowiązek przyjąć zgłoszenia zespołów wyłącznie mistrzów powiatów. Turnieje regionalne przeprowadza się jednostopniowo lub dwustopniowo (półfinały i finały regionu) w zależności od ilości uczestniczących drużyn. Z każdego (4) regionu do półfinałów wojewódzkich w grach zespołowych awansują po dwie najlepsze drużyny. W tenisie stołowym awansują po dwa zespoły bezpośrednio do finałów wojewódzkich. Miasto Szczecin ma prawo zgłosić do turniejów regionalnych w grach zespołowych 2 zespoły.

4.5. Półfinały wojewódzkie w grach zespołowych – turnieje systemem pucharowym "na krzyż", z których zespoły I i II awansują do finału wojewódzkiego (nie dotyczy unihokeja).

I A – II B

- prowadzący Okręgowy SZS Koszalin

II A – I B

"pokonani" o III miejsce

"zwycięzcy" o I miejsce

oraz

I C – II D

- prowadzący Wojewódzki SZS Szczecin

II C – I D

"pokonani" o III miejsce

"zwycięzcy" o I miejsce

4.6. Finały IMS

a) zespołowe gry sportowe – po 2 zespoły z półfinałów systemem pucharowym – „Na krzyż”.
Kolejność gier:

1) I AB – II CD

2) II AB – I CD

3) o III miejsce

4) o I miejsce

b) tenis stołowy – po 2 zespoły z każdego regionu, łącznie po 8 drużyn dziewcząt i chłopców – system gier „do dwóch przegranych”,

c) sztafetowe biegi przełajowe – awans do finału tylko mistrzów powiatów.

d) czwórbój LA drużynowy – udział w finale wyłącznie mistrzów powiatu,

e) udział w finałach wojewódzkich w indywidualnym trójboju LA oraz indywidualnych biegach przełajowych określony został w regulaminach tych imprez.

5. Zawody drużynowe w szachach przeprowadzone zostaną zgodnie z komunikatem Wojewódzkiego SZS w Szczecinie po otrzymaniu pisemnych zgłoszeń przez szkoły bezpośrednio na adres: Wojewódzki Szkolny Związek Sportowy ul. Garncarska 5, 70 – 377 Szczecin lub fax 91 48-42-170, **e-mail:** wszs@szczecin.home.pl Termin zgłoszeń upływa dnia 20.10.2011r.

6. Zawody unihokeja prowadzone są osobno dla dziewcząt i chłopców – patrz regulamin tej dyscypliny. W finale udział I i II zespołu z zawodów regionalnych w dwóch grupach systemem „każdy z każdym”. Następnie I m z pierwszej grupy z II m z drugiej grupy i na odwrót – II m z pierwszej grupy z I m z drugiej grupy. Zwycięzcy tych pojedynków walczą o I m, a przegrani o III m.

7. Po każdym etapie zawodów organizator przesyła pisemny komunikat zgłaszając jednocześnie propozycję gospodarza imprezy wyższego etapu pod warunkiem zapewnienia dobrego obiektu, sędziów itp. Wniosek o przyznanie organizacji finału wojewódzkiego może złożyć powiatowy koordynator sportu szkolnego lub dyrekcja szkoły, która zamierza być gospodarzem imprezy. Komunikaty wysłane po terminie nie będą uwzględniane (decyduje data stempla pocztowego lub fax czy e-mail).

8. We wszystkich dyscyplinach drużyny składają się z uczniów jednej szkoły, a funkcję opiekunów uczestników pełnią wyłącznie nauczyciele startującej placówki oświatowej.

9. W każdej dyscyplinie zespołowej można zgłosić tylko jeden zespół - reprezentację szkoły do zawodów powiatowych i ponadpowiatowych. W zawodach gminnych startować może dowolna ilość zespołów, o czym decyduje organizator tych zawodów.

10. Sposób przeprowadzania – zawody przeprowadzane będą zgodnie z terminami i regulaminami określonymi przez WSZS Szczecin oraz obowiązujących przepisami polskich związków sportowych.

11. Dokumentacja – na każdym etapie zawodów obowiązują:

- lista imienna z rocznikami potwierdzona przez dyrekcję szkoły,

- legitymacja szkolna i oświadczenie o braku przeciwwskazań zdrowotnych do udziału w zawodach lub badania lekarskie.

Weryfikacji dokonuje organizator zawodów wyłącznie przed rozpoczęciem zawodów – na wniosek przynajmniej jednego opiekuna startującej drużyny. Wzór oświadczenia o braku przeciwwskazań zdrowotnych patrz zał. nr 9.

12. Nagrody – we wszystkich dyscyplinach drużynowych za miejsce I – IV szkoły otrzymują puchary i dyplomy, natomiast wszyscy zawodnicy w grach drużynowych i zawodach indywidualnych za miejsce I – III medale IMS. W zawodach regionalnych i półfinałach puchary, dyplomy czy inne nagrody powinien zapewnić gospodarz tych zawodów.

13. Zasady finansowania – koszty obsługi sędziowskiej zawodów regionalnych, półfinałów i finałów wojewódzkich pokrywa WSZS w Szczecinie.

13.1. Koszty organizacji zawodów gminnych pokrywają organizatorzy – gminne jednostki sportu szkolnego ze środków finansowych wydzielonych na kulturę fizyczną w budżetach gmin.

13.2. Koszty organizacji zawodów powiatowych pokrywają organizatorzy ze środków finansowych budżetów powiatowych wydzielonych na kulturę fizyczną lub inne instytucje np. Międzyszkolne Ośrodki Sportowe.

13.3. Koszty uczestnictwa (transport, przejazdy) we wszystkich zawodach ponoszą uczestniczące szkoły ze środków budżetów gmin lub powiatów oraz innych instytucji.

13.4. Niektóre koszty zawodów ponadpowiatowych powinien ponosić gospodarz imprezy – co będzie uwzględnione przy podejmowaniu decyzji o powierzeniu funkcji gospodarza zawodów szczebla regionalnego lub wojewódzkiego np.: dodatkowe nagrody i wyróżnienia dla uczestników i opiekunów, napoje chłodzące, posiłek, opieka medyczna, spiker i obsługa techniczna zawodów. Dodatkowe niespodzianki mile widziane.

13.5. W finałach wojewódzkich puchary, medale i dyplomy zapewnia WSZS Szczecin. W zawodach regionalnych i półfinałach wojewódzkich puchary, dyplomy czy inne wyróżnienia powinien zapewnić gospodarz tych zawodów.

14. Współzawodnictwo:

WSZS będzie prowadził systemy sportowego współzawodnictwa szkół i powiatów w/g załączonej poniżej punktacji zawodów. Zachęcamy również do opracowania i prowadzenia systemów współzawodnictwa w powiatach w oparciu o własne regulaminy. Od 01.09.2011r. wprowadza się nowe współzawodnictwo dla szkół wiejskich z miejscowości nie będących siedzibami gminy.

15. Punktacja sportowego współzawodnictwa: szkół / powiatów

I. Gry mini: koszykówka, p. siatkowa, p. ręczna, p. nożna.

MIEJSCE	1	2	3	4	5-6	7-8	III – IV	V i dalsze	udział
					III Pół.	IV Pół.	w regionie	w regionie	w pow. i gmin.
PKT	50	40	35	30	20	15	10	5	2

II. Sztafetowe biegi przelajowe, czwórboj lekkoatletyczny – drużynowy.

MIEJSCE	1	2	3	4	5	6	7	8	9	10	11	12	13	14	15	16	17-21	
udział	w pow.gm.																	
PKT.	50	40	35	30	20	18	16	14	12	10	8	8	6	6	4	4	3	2

III. Tenis stołowy – drużynowy.

MIEJSCE	1	2	3	4	5-8	III	IV	udział	udział
						w regionie	w regionie	w regionie	w pow. i gmin.
PKT	30	20	15	10	8	6	4	3	2

IV. Indywidualne biegi przełajowe, Trójbój LA klas V – w finale wojewódzkim.

MIEJSCE	1	2	3	4-6	7-9	10-12	13-16	17-25	26-30	31 i dalsze
PKT	12	10	8	7	6	5	4	3	2	1

V. Szachy.

MIEJSCE	1	2	3	4	5	6	7-9	10-12	udział w elim.
PKT.	30	25	20	15	10	8	6	4	2

VI. Unihokej.

MIEJSCE	1	2	3	4	5-8	9-12	13-16	udział	udział
					III w reg.	IV reg.		w regionie	w pow. i gmin.
PKT.	50	40	35	30	18	10	8	5	2

VII. Biegi rozstawne.

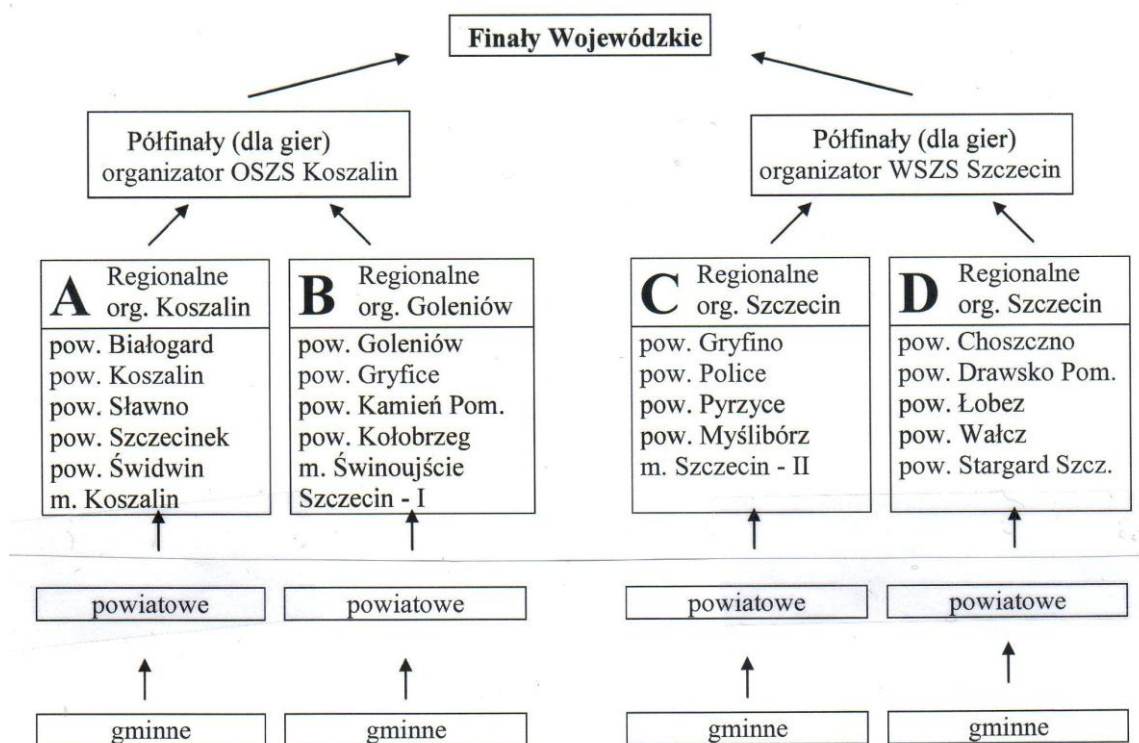
MIEJSCE	1	2	3	4	5	6	7	8	9	10	11	12	13	14	15	16	17-21
PKT.	25	20	15	10	8	8	6	6	5	5	4	4	4	3	3	3	2

16. Wszystkich uczestników na każdym etapie obowiązuje przestrzeganie regulaminów, a organizatorów terminów zawodów. Nie będą uwzględniane zgłoszenia do zawodów regionalnych i wojewódzkich przesłane po terminie (decyduje data stempla pocztowego lub fax czy e-mail).

17. Szkolny Związek Sportowy ubezpiecza uczestników zawodów międzyszkolnych od następstw nieszczęśliwych wypadków (NW).

18. Ostateczne decyzje dotyczące interpretacji regulaminów podejmuje Wojewódzki SZS w Szczecinie lub powołana Komisja Odwoławcza ds. Skarg i Wniosków.

19. Schemat etapów zawodów regionalnych i wojewódzkich: mini piłka ręczna, mini piłka siatkowa, mini piłka nożna, mini koszykówka, unihokej, tenis stołowy.



Półfinały (dla gier) dotyczą: mini piłki ręcznej, mini piłki siatkowej, mini piłki nożnej i mini koszykówki, a regionalne dla wszystkich dyscyplin sportowych w pkt. 19.

Półfinały (dla gier) dotyczą: mini piłki ręcznej, mini piłki siatkowej, mini piłki nożnej i mini koszykówki, a regionalne dla wszystkich dyscyplin sportowych w pkt. 19.